

股票代號：5432



達威光電股份有限公司  
DATA INTERNATIONAL CO., LTD

103 年度

年 報

刊印日期：中華民國 104 年 5 月 30 日

查詢年報網址：<http://mops.twse.com.tw/>

本公司網站：<http://www.datavision.com.tw>

一、本公司發言人、代理發言人

發言人姓名：傅亦中

職稱：會計主管

電話：(02)7721-0240

電子郵件信箱：shares@mail.datavision.com.tw

代理發言人姓名：(暫缺)

職稱：(暫缺)

電話：(02)7721-0240

電子郵件信箱：shares@mail.datavision.com.tw

二、總公司、工廠之地址及電話

總公司：台北市內湖區行忠路42號6樓 電話：(02)7721-0240

工廠：新北市汐止區福德一路430巷7號 電話：(02)2694-6722

三、股票過戶機構

名稱：統一綜合證券股份有限公司股務代理部

地址：台北市松山區東興路8號B1樓

電話：(02)2747-8266

網址：<http://www.pscnet.gov.tw>

四、最近年度財務報告簽證會計師

事務所名稱：資誠聯合會計師事務所

會計師姓名：蕭金木、梁華玲

地址：台北市信義區基隆路一段333號27樓

電話：(02)2729-6666

網址：<http://www.pwcglobal.com.tw>

五、海外有價證券掛牌買賣之交易場所名稱及查詢該海外有價證券資訊方式：無。

六、公司網址：<http://www.datavision.com.tw>

# 目 錄

壹、致股東報告書.....	1
貳、公司簡介.....	3
一、設立日期.....	3
二、公司沿革.....	3
參、公司治理報告.....	5
一、組織系統.....	5
二、董事、監察人及經理人資料.....	7
三、最近年度支付董事、監察人、總經理及副總經理酬金.....	11
四、公司治理運作情形.....	15
五、會計師公費資訊.....	26
六、更換會計師資訊.....	27
七、董事長、總經理、財會經理人，最近一年內曾任職於簽證會計師所屬事務所或其關係企業者資訊.....	27
八、董事、監察人、經理人及大股東股權移轉及股權質押變動情形.....	27
九、持股比例占前十名之股東，其相互之關係之資料.....	28
十、綜合持股比例.....	28
肆、資本及股份.....	29
一、股本來源.....	29
二、股東結構.....	30
三、股權分散情形.....	30
四、主要股東名單.....	30
五、每股市價、淨值、盈餘、股利及相關資料.....	31
六、公司股利政策及執行狀況.....	31
七、本次股東會擬議之無償配股對公司營業績效及每股盈餘之影響.....	32
八、員工分紅及董事、監察人酬勞.....	32
九、公司買回本公司股份情形.....	33
伍、公司債辦理情形.....	34
陸、特別股辦理情形.....	34
柒、海外存託憑證辦理情形.....	34
捌、員工認股權憑證及限制員工權利新股辦理情形.....	34
玖、併購或轉讓他公司股份發行新股辦理情形.....	34

拾、資金運用計畫執行情形.....	34
一、計畫內容.....	34
二、執行情形.....	34
拾壹、營運概況.....	35
一、業務內容.....	35
二、市場及產銷概況.....	38
三、從業員工.....	41
四、環保支出資訊.....	42
五、勞資關係.....	42
六、重要契約.....	43
拾貳、財務概況.....	44
一、最近五年度簡明資產負債表及損益表.....	44
二、最近五年度財務分析.....	48
三、103年度財務報告之監察人或審計委員會查核報告.....	52
四、103年度財務報表.....	53
五、公司及其關係企業如有發生財務週轉困難情事，對本公司財務狀況之影響.....	87
拾參、財務狀況及經營結果之檢討分析與評估風險事項.....	88
一、財務狀況.....	88
二、經營結果.....	88
三、現金流量.....	89
四、103年度重大資本支出對財務業務之影響.....	89
五、103年度轉投資政策及獲利或虧損之主要原因與其改善計畫及104年投資計畫.....	89
六、風險事項.....	90
七、其他重要事項.....	91
拾肆、特別記載事項.....	92
一、關係企業相關資料.....	92
二、私募有價證券辦理情形.....	95
三、子公司持有或處分本公司股票情形.....	95
四、其他必要補充說明事項.....	95
拾伍、發生證券交易法第三十六條第二項第二款所定對股東權益或證券價格有重大影響之事項.....	96

# 壹、致股東報告書

各位股東女士、先生，大家好：

103 年度在全體同仁努力下，營業收入為 NT\$1.45 億，稅後淨利 NT\$0.168 億，稅後每股盈餘為 NT\$0.81 元，營運表現較前一年度進步，茲將本公司 103 年度經營成果及 104 年度營運計畫報告如下：

## 一、103 年度營業報告：

### (一)103 年度營業計畫實施成果及獲利能力分析：

單位：新台幣仟元

項 目	103 年度		102 年度		增減情形	
	金額	%	金額	%	金額	%
營業收入	145,397	100.0	151,581	100.0	(6,184)	(4.1)
營業毛利	42,962	29.5	42,645	28.1	317	0.7
營業淨利	10,815	7.4	8,911	5.9	1,904	21.4
稅前淨利	18,199	12.5	14,960	9.9	3,239	21.7
本期淨利(損)	16,803	11.6	14,704	9.7	2,099	14.3
每股盈餘(元)	0.81		0.71		0.1	

### (二)103 年度財務收支：

單位：新台幣仟元

項目	103 年度	102 年度
稅前淨利	18,199	14,960
營業活動之現金流入(流出)	41,275	(15,110)
投資活動之現金流入(流出)	(6,757)	7,627
本期現金及約當現金增加(減少)數	34,518	(7,483)

### (三)103 年度研究發展狀況：

開發新產品 5.0" for aircraft video。

## 二、104 年度營運計畫概要：

本公司將持續深耕利基型中小尺寸顯示器模組市場，鞏固既有的市場、技術及產品功能持續優化，同時要求在新市場、新產品開發、客製化產品客戶需求滿足上有所突破，做為經營上穩定成長的動力。

今年本公司經營團隊將持續聚焦於下列營運主軸：

(一)整合集團供應鏈資源，積極提高產品附加價值、降低成本、提升生產效率、服務客戶，以取得競爭利基。

- (二)致力高成本 TAB 轉低成本 COG 客製產品，針對現有開發歐美地區客戶推廣，可應用於醫療儀器等相關行業。
- (三)積極開發高亮度、高解析度、廣溫等 TFT 產品市場，延攬優秀的業務團隊，提升客戶質量，慎選案件，並積極開發新的應用市場及新客戶。
- (四)積極開發工控、車載、安控、醫療儀器、運動器材、戶外、掌上型等應用領域的模組產品，強化產品客製能力，以獲利較高的產品組合為發展目標。

### 三、未來公司發展策略，受到外部競爭環境、法規環境及總體經營環境之影響：

展望今年，2015 全球顯示面板產業，「五大新趨勢」正在陸續發生中，包含：高解析度顯示面板之遍地開花、面板之新技術與新材料導入、整合式觸控技術普及化、智慧穿戴顯示裝置大爆發，以及顯示面板產業版圖新遷移等五大新趨勢。本公司持續聚焦利基型中小尺寸顯示器模組並積極拓展新的應用領域，切入客製化市場，引進新技術與材料。以開發具競爭優勢的新產品，強化客製化能力，滿足客戶需求的 Total Solution 及產品品質提升做為因應之道。公司將繼續秉持穩健踏實之經營原則，有效運用現有的經營資源，提升經營績效。

最後，謹代表經營團隊暨全體員工感謝所有股東及夥伴長期以來的支持與鼓勵。

敬祝 身體健康 萬事如意

董事長兼總經理：



## 貳、公司簡介

一、設立日期：中華民國 79 年 5 月 21 日。

### 二、公司沿革

#### (一)沿革：

民國 79 年 05 月：公司正式成立於南港廠，資本額 1,000 萬元，產製液晶顯示模組。

民國 80 年 02 月：美國代理商開始營運。

民國 80 年 06 月：韓國代理商開始營運。

民國 80 年 10 月：以色列代理商開始營運。

民國 81 年 05 月：原董事長蘇漢傑先生退休由謝文正先生接任。

民國 81 年 09 月：辦理現金增資 1,200 萬元，同時開放員工認股。

民國 83 年 10 月：英國代理商開始營運。

民國 83 年 07 月：接美國軍規訂單開始產製，辦理現金增資 600 萬元同時開放員工認股及盈餘轉增資 2,200 萬元，資本額達 5,000 萬元，以便擴大營運及購買廠房。

民國 84 年 11 月：總公司遷入汐止現址同時成立東湖廠。

民國 85 年 07 月：ISO-9002 經 RWTUV 認證通過。

民國 86 年 11 月：辦理現金增資 5,000 萬元及盈餘轉增資 9,500 萬元，資本額達 19,500 萬元，以購買廠房成立福德廠，擴增生產線及營運量。

民國 87 年 08 月：轉投資成立連碩科技公司。

民國 87 年 09 月：辦理現金增資 7,500 萬元，盈餘轉增資 9,750 萬元及員工紅利轉增資 3,340,029 元，實收資本額新台幣 370,840,290 元，並經證期會核准股票公開發行。

民國 88 年 09 月：辦理股東股利 14,833 萬元及員工紅利 277 萬元轉增資，共計 15,111 萬元，實收資本額新台幣 521,947,610 元。

民國 88 年 09 月：榮獲第八屆國家磐石獎。

民國 89 年 03 月：本公司申請股票上櫃，已正式於 89 年 3 月 21 日掛牌買賣。

民國 89 年 08 月：辦理股東股利 5,219 萬元及員工紅利 241 萬元及資本公積 5,219 萬元轉增資，共計 10,680 萬元，實收資本額新台幣 628,747,020 元。

民國 90 年 06 月：本公司董、監事任期屆滿，須進行改選，原董事丁永忠先生轉任監察人，原監察人許勝利先生轉任董事，原董事翁文六先生、普參創業投資公司任滿遺缺由謝祖平先生、廖國宏先生接任，原監察人法人智晶科技股份有限公司任滿遺缺由林勝弘先生接任。

民國 90 年 07 月：辦理股東股利 4,590 萬元及員工紅利 143 萬元及資本公積 2,326 萬元轉增資，共計 7,059 萬元，實收資本額新台幣 699,337,700 元。

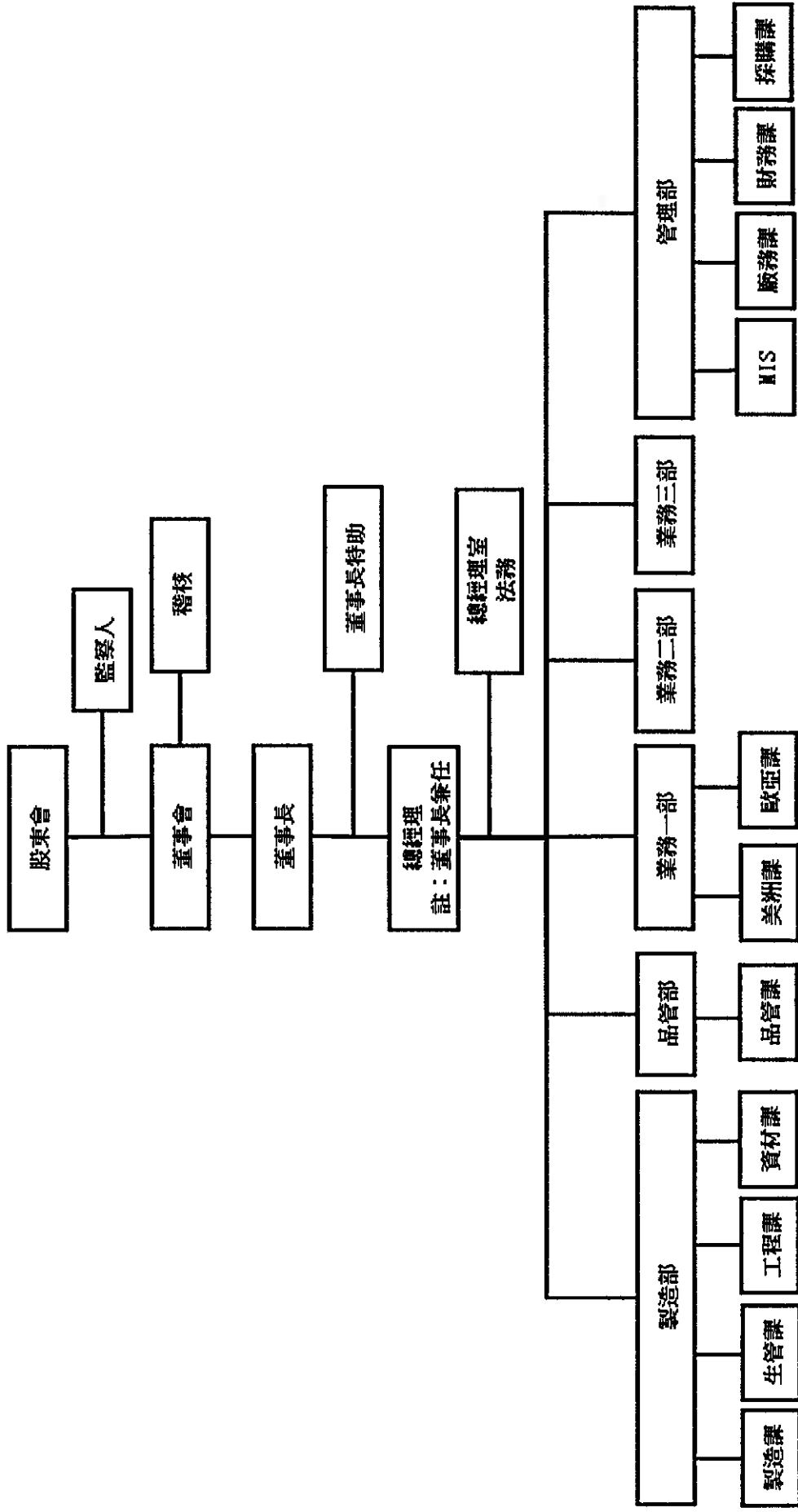
- 民國 90 年 08 月：轉投資成立 DATA VISION INTERNATIONAL CO., LTD.。
- 民國 91 年 08 月：辦理現金增資 100,000 萬元，實收資本額新台幣 799,337,700 元。
- 民國 92 年 09 月：辦理股東股利 3,197 萬元及員工紅利 134 萬元轉增資，共計 3,331 萬元，實收資本額新台幣 832,647,990 元。
- 民國 96 年 06 月：辦理庫藏股預期未轉讓，註銷股份 1,690 仟股，減資 16,900,000 元，實收資本額新台幣 815,747,990 元。
- 民國 98 年 06 月：為配合公司組織變動，全面提前改選第八屆董事監察人，任期為民國 98 年 7 月 1 日至民國 101 年 6 月 30 止，新任董事為：摩迪投資公司及其代表人、廖國宏先生；新任監察人為：三門科技公司及其代表人。董事會推選江振村董事為董事長。
- 民國 98 年 09 月：辦理減資新台幣 704,519,000 元以彌補虧損，減資比率 86.3647%，並訂定 98 年 9 月 17 日為減資基準日，減資後資本額為新台幣 111,228,990 元。
- 民國 98 年 11 月：辦理 98 年度第一次私募普通股現金增資 23,000,000 股，每股認股價格 3.84 元，並訂定 98 年 12 月 22 日為增資基準日，增資後實收資本額為新台幣 341,228,990 元，所羅門集團取得 53.53% 之股權，本公司成為所羅門集團一員。
- 民國 99 年 04 月：辦理 99 年度第一次私募普通股現金增資 11,850,000 股，每股認股價格 3.80 元，並訂定 99 年 5 月 18 日為增資基準日，增資後實收資本額為新台幣 459,728,990 元。
- 民國 99 年 08 月：8 月 13 日江董事長振村辭任董事長之職，董事會推選陳政隆董事為董事長，生效日為 8 月 14 日。
- 民國 99 年 08 月：8 月 13 日江總經理振村請辭總經理之職，董事會委任陳董事長政隆兼任總經理之職，生效日為 8 月 14 日。
- 民國 100 年 06 月：股東會通過辦理 99 年度減資彌補虧損，減資消除股份 25,285,095 股，減資比率 55.000001%。減資後實收股數為 20,687,804 股。減資換發股票基準日為：民國 100 年 8 月 28 日。
- 民國 100 年 12 月：董事會選任第一屆薪資報酬委員會。
- 民國 101 年 06 月：股東會選舉第九屆董事監察人，任期為民國 101 年 6 月 18 日至民國 104 年 6 月 17 止，董事為：陳政隆先生、陳政璉先生、三門科技（股）公司代表人許清信先生、洪倍源先生、傅亦中先生；新任監察人為：林寶村先生及王麗英女士。董事會推選陳政隆董事為董事長。
- 民國 102 年 07 月：私募股票普通股 15,682,500 股於 7 月 30 日上櫃發行。



# 參、公司治理報告

## 一、組織系統

### (一) 組織結構：達威光電股份有限公司



(二)各主要部門所營業務：

部門	主要職掌
總經理	負責規劃公司營運發展策略與營運計畫核定與監督。
業務部	負責各類液晶顯示器模組及相關產品之市場開發及銷售。
財務課	負責公司之財務調度、帳務、財務及會計報表等。
廠務課	負責工廠廠房機器設備修繕與維護。
M I S	負責公司電腦系統軟、硬體的維護及管理、各項資料備份及安全管理。
製造部	負責各類液晶顯示器模組及相關產品之製造、外包及售後服務等。
品管部	負責產品之品質提昇及品質保證。
工程課	負責各類液晶模組之設計、生產技術改進等。
法務	契約審核、債權催收法律程序及相關強制執行程序、訴訟、訴願程序、進行及書狀撰寫、法律文件撰擬、法律意見提供、公文回覆。

二、董事、監察人及經理人  
(一) 董事及監察人資料：

停止過戶日：104年5月1日

職稱	國籍或註冊地	姓名	選(就)任日期	任期	初次選任日期	還任時持有股份		現在持有股數		配偶、未成年子女現在持有股份		利用他人名義持有股份		主要經(學)歷	目前兼任本公司及其他公司之職務	具配偶或二親等以內關係之其他主管、董事或監察人		
						股數	持股比例	股數	持股比例	股數	持股比例	股數	持股比例			職稱	姓名	關係
董事長	中華民國	陳政隆	101/6/18	3	99/6/25	229,499股 1.11%	229,499股 1.11%	0	0	0	0	0	0	紐約大學MBA 南加大會計碩士 密西根大學經濟碩士 法銀巴黎證券台灣研究部主管兼 亞洲科技產業主管 德意志證券亞洲半導體產業資深 分析師 瑞士信貸半導體產業分析師 Stern Stewart 管理顧問公司管 理顧問	所羅門(股)董事長、總經理 三門科技(股)董事 遠威光電(股)總經理 富相科技(股)董事 摩迪投資(股)董事 Solman (Brunzi) Ltd. 董事 GD Power Ltd. 董事 銀嘉科技(股)董事 友上科技(股)董事 碧瑤育樂事業(股)監察人	董事	陳政隆	兄弟
董事	中華民國	陳政達	101/6/18	3	98/7/1	157,500股 0.76%	157,500股 0.76%	0	0	0	0	0	0	伊利諾大學香檳校區數學系學士 加州柏克萊大學財務工程碩士 康奈爾大學企業碩士 誠宇國際研究員 摩根大通(香港)證券股權衍生性 商品部研究員 新加坡聯合科技董事 所羅門(股)董事	所羅門(股)特別助理 富相科技(股)董事	董事長	陳政隆	兄弟
董事	中華民國	三門科技(股)	101/6/18	3	98/7/1	4,081,117股 19.73%	4,377,117股 21.16%	0	0	0	0	0	0	—	悠遊卡投資控股(股)董 事	無	無	無
董事	中華民國	三門科技(股) 代表人： 傅亦中	101/6/18	3	—	—	—	0	0	0	0	0	0	成功大學會計系畢 聲寶(股)成本課課長 瀚宇電子(股)會計課長 南港輪胎(股)會計專員 富相科技(股)會計主管	所羅門(股)財會主管 遠威光電(股)財會主管	無	無	無

職稱	國籍或 註冊地	姓名	選(就)任 日期	任期	初次 選任 日期	還任時 持有股份		現在持有股數		配偶、未成年 子女現在 持有股份		利用他人名義 持有股份		主要經(學)歷	目前兼任本公司 及其他公司之職務	具配偶或二親等以內關係之 其他主管、董事或監察人		
						股數	持 股 比 率	股數	持 股 比 率	股數	持 股 比 率	股數	持 股 比 率			職稱	姓名	關係
董事	中華民國	三門科技 (股) 代表人:朱 焜城	103/2/5	1	-	-	0	0	0	0	0	0	0	國立台灣科技大學企業管理研究所 英保達(股)營運課長 世信生物科技(股)經營分析專員	所羅門(股)董事長 特別 助理 吉帝能源設備(成都)董事 吉帝能源設備(股)董事 摩迪投資(股)監察人			無
董事	中華民國	三門科技 (股) 代表人:趙 國基	103/2/5	1	-	-	0	0	0	0	0	0	0	台北工專金屬材料系 康明斯電力系統(股)系統經理 利星行機械(股)技術經理	所羅門(股)燃氣機電事業 協理			無
監察人	中華民國	林寶村	101/6/18	3	98/7/1	22,500股 0.11%	22,500股 0.11%	22,500股 0.11%	0	0	0	0	0	輔仁大學法律系 恆陽國際法律事務所研究員 台納化學公司法務專員 百利租賃公司法務專員 中聯信記公司法務專員	所羅門(股)協理 富相科技(股)監察人 三門科技(股)監察人 吉帝能源設備(成都)董事 吉帝能源設備(股)監察人			無
監察人	中華民國	王麗英	101/6/18	3	100/12/5	315,000 1.52%	315,000 1.52%	315,000 1.52%	0	0	0	0	0	建威光電(股)監察人	-			無

法人股東之主要股東

停止過戶日：104年5月1日

法人股東名稱	法人股東之主要股東
三門科技(股)公司	所羅門(股)公司(100%)

主要股東為法人者其主要股東

停止過戶日：104年5月1日

法人名稱	法人之主要股東
所羅門(股)公司	陳呂素玉(13.25%)、陳健三(9.61%)、陳政隆(3.97%)、 陳政璉(3.65%)、陳麗玉(3.38%)、郭薰惠(3.01%)、 王家和(2.53%)、鳳欣投資公司(2.53%)、 陳娟娟(2.46%)、摩力投資(1.25%)

董事及監察人資料

停止過戶日：104年5月1日

姓名	條件	是否具有五年以上工作經驗 及下列專業資格			符合獨立性情形(註)										兼任其他 公司獨立 董事家數
		商務、法 務、會計 或公司 業務所 須之專 業人員	法官、檢 察官、 律師、 會計師 或其他 與國家 考試及 領有證 書之專 門職業 人員	商務、 法務、 會計或 公司業 務所須 之工作 經驗	1	2	3	4	5	6	7	8	9	10	
陳政隆			✓							✓	✓		✓	✓	無
陳政璉			✓							✓	✓		✓	✓	無
傅亦中			✓				✓	✓		✓	✓	✓	✓		無
朱淑娥			✓				✓	✓		✓	✓	✓	✓		無
趙國基			✓				✓	✓		✓	✓	✓	✓		無
林寶村			✓				✓	✓		✓	✓	✓	✓	✓	無
王麗英			✓		✓		✓	✓		✓	✓	✓	✓	✓	無

註：各董事、監察人於選任前二年及任職期間符合下述各條件者，請於各條件代號下方空格中打“✓”。

- (1) 非為公司或其關係企業之受僱人。
- (2) 非公司或其關係企業之董事、監察人(但如為公司或其母公司、公司直接及間接持有表決權之股份超過百分之五十之子公司之獨立董事者，不在此限)。
- (3) 非本人及其配偶、未成年子女或以他人名義持有公司已發行股份總額百分之一以上或持股前十名之自然人股東。
- (4) 非前三款所列人員之配偶、二親等以內親屬或五親等以內直系血親親屬。
- (5) 非直接持有公司已發行股份總額百分之五以上法人股東之董事、監察人或受僱人，或持股前五名法人股東之董事、監察人或受僱人。
- (6) 非與公司有財務或業務往來之特定公司或機構之董事(理事)、監察人(監事)、經理人或持股百分之五以上股東。
- (7) 非為公司或關係企業提供商務、法務、財務、會計等服務或諮詢之專業人士、獨資、合夥、公司或機構之企業主、合夥人、董事(理事)、監察人(監事)、經理人及其配偶。
- (8) 未與其他董事間具有配偶或二親等以內之親屬關係。
- (9) 未有公司法第30條各款情事之一。
- (10) 未有公司法第27條規定以政府、法人或其代表人當選。

(二)經理人資料：

單位：股；停止過戶日：104年5月1日

職稱	國籍 或 註冊地	姓名	就任 日期	持有股份		配偶、未成年 子女持有股份		利用他人名義 持有股份		主要經(學)歷	目前兼任 其他公司之職務	具配偶或二親等 以內關係之經理人		
				股數	持股 比率	股數	持股 比率	股數	持股 比率			職	稱	姓
總經理	中華民國	陳政隆	98.08.14	229,499	1.11	0	0	0	0	紐約大學 MBA 南加大會計碩士 密西根大學經濟碩士 法銀巴黎證券台灣研究部主管兼亞洲 科技產業主管 德意志證券亞洲半導體產業資深分析師 瑞士信貸半導體產業分析師 Stern Stewart 管理顧問公司管理顧問	所羅門(股)董事長、總經理 達威光電(股)董事長 富相科技(股)董事 摩迪投資(股)董事 銀森科技(股)董事 友上科技(股)董事 Solomon (Brunei) Ltd. 董事 GD Power Ltd. 董事 碧瑤育樂事業(股)監察人	無	無	無
財會主管	中華民國	傅亦中	98.08.31	0	0	0	0	0	0	成功大學會計系畢 聲寶(股)成本課課長 瀚宇電子(股)會計課長 南港輪胎(股)會計專員 富相科技(股)會計主管	達威光電(股)董事 所羅門(股)財會主管	無	無	無



酬金級距表

給付本公司各個董事酬金級距	董事姓名			
	前四項酬金總額(A+B+C+D)		前七項酬金總額(A+B+C+D+E+F+G)	
	本公司	財務報告內所有公司 I	本公司	財務報告內所有公司 J
低於 2,000,000 元	陳政隆、陳政璉、朱淑娥、趙國基、傅亦中、三門科技	陳政隆、陳政璉、朱淑娥、趙國基、傅亦中、三門科技	陳政隆、陳政璉、朱淑娥、趙國基、傅亦中、三門科技	陳政隆、陳政璉、朱淑娥、趙國基、傅亦中、三門科技
2,000,000 元 (含) ~ 5,000,000 元 (不含)	-	-	-	-
5,000,000 元 (含) ~ 10,000,000 元 (不含)	-	-	-	-
10,000,000 元 (含) ~ 15,000,000 元 (不含)	-	-	-	-
15,000,000 元 (含) ~ 30,000,000 元 (不含)	-	-	-	-
30,000,000 元 (含) ~ 50,000,000 元 (不含)	-	-	-	-
50,000,000 元 (含) ~ 100,000,000 元 (不含)	-	-	-	-
100,000,000 元以上	-	-	-	-
總計	6	6	6	6

(2) 監察人之酬金：

日期：103 年度；單位：仟元、仟股

職稱	姓名	監察人酬金						有無領取來自子公司以外轉投資事業酬金		
		報酬(A)		退職退休金(B)		盈餘分配之酬勞(C)			業務執行費用(D)	A、B、C及D等四項總額占稅後純益之比例%
		本公司	財務報告內所有公司	本公司	財務報告內所有公司	本公司	財務報告內所有公司			
監察人	林寶村	0	0	0	0	0	51	0.30	0.30	無
監察人	王麗英									無



酬金級距表

給付本公司各個監察人酬金級距	監察人姓名	
	前四項酬金總額(A+B+C+D)	
	本公司	財務報告內所有公司 E
低於 2,000,000 元	林寶村、王麗英	林寶村、王麗英
2,000,000 元 (含) ~ 5,000,000 元 (不含)	-	-
5,000,000 元 (含) ~ 10,000,000 元 (不含)	-	-
10,000,000 元 (含) ~ 15,000,000 元 (不含)	-	-
15,000,000 元 (含) ~ 30,000,000 元 (不含)	-	-
30,000,000 元 (含) ~ 50,000,000 元 (不含)	-	-
50,000,000 元 (含) ~ 100,000,000 元 (不含)	-	-
100,000,000 元以上	-	-
總計	2	2

註：本公司經董事會決議，不分派 103 年度「可供分配盈餘」數額，唯尚未經股東會決議。

\* 本表所揭露酬金內容與所得稅法之所得概念不同，故本表目的係作為資訊揭露之用，不作課稅之用。

3. 總經理及副總經理之酬金：

職稱	姓名	薪資(A)		退職退休金(B)	獎金及特支費等等(C)		盈餘分配之員工紅利金額(D)				A、B、C及D等四項總額占稅後純益之比例(%)		取得員工認股權憑證數額		取得限制員工權利新股股數		有無領取來自子公司以外轉投資事業酬金
		本公司	財務報告內所有公司		本公司	財務報告內所有公司	現金紅利金額	股票紅利金額	本公司	財務報告內所有公司	本公司	財務報告內所有公司	本公司	財務報告內所有公司	本公司	財務報告內所有公司	
總經理	陳政隆	640	640	0	1,000	1,000	0	0	0	0	9.76	9.76	0	0	0	0	無

日期：103 年度；單位：仟元、仟股

註：本公司經董事會決議，不分派 103 年度「可供分配盈餘」數額，亦不分配員工紅利，唯尚未經股東會決議。

酬金級距表

給付本公司各個總經理及副總經理酬金級距	總經理及副總經理姓名	
	本公司	財務報告內所有公司E
低於2,000,000元	陳政隆	陳政隆
2,000,000元(含)~5,000,000元(不含)	-	-
5,000,000元(含)~10,000,000元(不含)	-	-
10,000,000元(含)~15,000,000元(不含)	-	-
15,000,000元(含)~30,000,000元(不含)	-	-
30,000,000元(含)~50,000,000元(不含)	-	-
50,000,000元(含)~100,000,000元(不含)	-	-
100,000,000元以上	-	-
總計	1	1

註：最近年度(103年)實際支付退職退休金金額：無

註：最近年度(103年)費用化退職退休金之提列提撥金額：無

\*本表所揭露酬金內容與所得稅法之所得概念不同，故本表目的係作為資訊揭露之用，不作課稅之用。

配發員工紅利之經理人姓名及配發情形

經理人	職稱	姓名	股票紅利金額	現金紅利金額	總計	總額占稅後純益之比例(%)	年度：103年度
							總額占稅後純益之比例(%)
經理人	總經理	陳政隆	0	0	0	0	0
	財會主管	傅亦中					

(三)本公司及財務報告所有公司於最近二年度支付本公司董事、監察人、總經理及副總經理酬金總額占稅後純益比例之分析並說明給付酬金之政策、標準及組合，訂定酬金之程序及與經營績效之關聯性：

1.最近二年度支付董事、監察人、總經理及副總經理酬金總額占稅後純益比例：

項目 職稱	酬金總額占稅後純益比例(%)			
	102 年度		103 年度	
	本公司	財務報告 所有公司	本公司	財務報告 所有公司
董事	5.85	5.85	11.9	11.9
監察人	0	0	0.30	0.30
總經理及副總經理	4.42	4.42	9.76	9.76

2.給付酬金之政策、標準及組合，訂定酬金之程序及與經營績效及未來風險之關聯性：

本公司支付董事、監察人之酬金係依照公司章程規定。

本公司董事及監察人之報酬，依其對本公司營運參與之程度及貢獻之價值，並參酌國內外業界水準，授權由董事會議定之。

本公司每年度決算獲有盈餘時，除依法先行完納稅捐及彌補歷年虧損後，應提出其餘額之 10%為法定盈餘公積，並依證券交易法第四十一條規定提列特別盈餘公積，如尚有盈餘，加計以前年度未分配盈餘，為可供分配盈餘後，除保留部份外，餘依 3%分派董監事酬勞，對損益影響甚小，對未來風險亦小。

董事及經理人之薪資結構為本薪加上職務津貼等於全薪，其薪資結構依其專業經歷及工作年資核定，薪資介於 50,000 至 100,000 之間。

#### 四、公司治理運作情形

(一)董事會運作情形資訊：

1.103 年度董事會開會 8 次，董事出席情形如下：

職稱	姓名	實際出(列)席 次數 B	委託出席 次數	實際出(列)席率(%) 【B/A】	備註
董事長	陳政隆	8	0	100	
董事	陳政璉	8	0	100	
董事	三門科技(股) 代表人：朱淑娥	8	0	100	
董事	三門科技(股) 代表人：趙國基	8	0	100	
董事	三門科技(股) 代表人：傅亦中	8	0	100	
其他應記載事項：					
一、證交法第 14 條之 3 所列事項暨其他經獨立董事反對或保留意見且有紀錄或書面聲明之董事會議決事項，應敘明董事會日期、期別、議案內容、所有獨立董事意見及公司對獨立董事意見之處理：無。					
二、董事對利害關係議案迴避之執行情形，應敘明董事姓名、議案內容、應利益迴避原因以及參與表決情形：無。					
三、當年度及最近年度加強董事會職能之目標(例如設立審計委員會、提昇資訊透明度等)與執行情形評估：將董事會議事錄揭露於公司網站。					

2.103 年度董事及監察人之訓練課程：

課程名稱	進修時數	主辦單位	參與董事、監察人
公司治理與智慧資產	3 小時	社團法人中華 公司治理協會	董 事：陳政隆、陳政捷、 朱淑娥、趙國基、 傅亦中 監察人：林寶村、王麗英
合併財務報表編製實 務研習班	6 小時	財團法人中華 民國會計研究	董事：傅亦中
COSO 新修訂「內部 控制-整體架構」趨 勢動態解析	6 小時	發展基金會	

(二) 審計委員會或監察人參與董事會運作情形：

1. 審計委員會運作情形：不適用。
2. 監察人參與董事會運作情形：103 年度董事會開會 8 次 (A)，列席情形如下：

職稱	姓名	實際列席次數 (B)	實際列席率(%) (B/A)	備註
監察人	林寶村	8	100	—
監察人	王麗英	8	100	—

其他應記載事項：

一、監察人之組成及職責：

(一) 監察人與公司員工及股東之溝通情形：

監察人定期參與董事會，瞭解公司業務、財務狀況，並依其專業，提出提昇營運績效之建議，供營運層級訂定營運決策參考。

(二) 監察人與內部稽核主管及會計師之溝通情形：

1. 監察人已定期審視稽核報告，並就稽核內容與稽核主管交換意見。

2. 會計師已定期邀請監察人開會，就其內控內稽相關缺失，與監察人相互討論，並委請稽核單位督促公司相關單位就其內部流程加以改善，藉以降低營運風險，提昇營運績效。

二、監察人列席董事會如有陳述意見，應敘明董事會日期、期別、議案內容、董事會決議結果以及公司對監察人陳述意見之處理：無。

(三) 公司治理運作情形及其與上市上櫃公司治理實務守則差異情形及原因：

評估項目	運作情形(註1)		與上市上櫃公司治理實務守則差異情形及原因
	是	否	
一、公司是否依據「上市上櫃公司治理實務守則」訂定並揭露公司治理實務守則？	V		符合公司治理實務守則規定
二、公司股權結構及股東權益			符合公司治理實務守則規定
(一) 公司是否訂定內部作業程序處理股東建議、疑義、糾紛及訴訟事宜，並依程序實施？	V		(一) 已在「公司治理守則」中訂定並實施。
(二) 公司是否掌握實際控制公司之主要股東及主要股東之最終控制者名單？	V		(二) 由股務室作業。
(三) 公司是否建立、執行與關係企業間之風險控管及防火牆機制？	V		(三) 公司訂有「關係人交易作業程序」作為子公司監理之依據，由稽核人員定期或不定期稽核。
(四) 公司是否訂定內部規範，禁止公司內部人利用市場上未公開資訊買賣有價證券？	V		(四) 公司訂有「內部重大資訊處理作業程序」及「道德行為守則」作為防範內線交易之依據。
三、董事會之組成及職責			符合公司治理實務守則規定
(一) 董事會是否擬訂多元化方針及落實執行？	V		(一) 本公司有選任女性董事
(二) 公司除依法設置薪資報酬委員會及審計委員會外，是否自願設置其他各類功能性委員會？	V		(二) 防治性騷擾委員會。
(三) 公司是否訂定董事會績效評估辦法及其評估方式，每年並定期進行績效評估？	V		(三) 本公司尚未訂定董事會績效評估辦法及其評估方式，未來將視需要評估訂定之。
(四) 公司是否定期評估簽證會計師獨立性？	V		(四) 公司定期提報董事會評估簽證會計師獨立性。
四、公司是否建立與利害關係人溝通管道，及於公司網站設置利害關係人專區，並妥適回應利害關係人所關切之重要企業社會責任議題？	V		符合公司治理實務守則規定
五、公司是否委任專業股務代辦機構辦理股東會事務？	V		符合公司治理實務守則規定
六、資訊公開			符合公司治理實務守則規定
(一) 公司是否架設網站，揭露財務業務及公司治理資訊？	V		(一) 網站已設置完成。網址為：www.solomon.com.tw
(二) 公司是否採行其他資訊揭露之方式（如架設英文網站、指定專人負責公司資訊之蒐集及揭露、落實發言人制度、法人說明會過程放置公司網站等）？	V		(二) 本公司設有股務室專責收集與公司有關之資訊。發言人就重大資訊都會充份揭露。 本公司已架設中英文網站，並設有發言人負責對外溝通，且指定專人依據法令規定於公開資訊觀測站揭露公司資訊。

評估項目	運作情形(註1)		與上市上櫃公司治理實務守則差異情形及原因
	是	否	
七、公司是否有助於瞭解公司治理運作情形之重要資訊(包括但不限於員工權益、僱員關懷、董事及監察人連修之情形、商關係、利害關係人之權利、董事及監察人連修之情形、風險管理政策及風險衡量標準之執行情形、客戶政策之執行情形、公司為董事及監察人購買責任保險之情形等)?	V	<p>摘要說明</p> <p>(一) 員工權益、僱員關懷：本公司針對各類利害關係人，已設置專門的處理窗口，如人力資源部門專門處理員工權益，另設立職工福利委員會來關懷員工的需求，目前皆運作順利。</p> <p>(二) 投資者關係：設立發言人及代理發言人制度之溝通管道，用以回覆股東詢問之相關問題。</p> <p>(三) 供應商關係：本公司與供應商之間一向維繫良好關係。</p> <p>(四) 利害關係人之權利：本公司尊重、維護利害關係人應有之合法權益，與客戶、員工、供應商等均保持良好溝通之溝通管道，並依據主管機關之規定辦理相關資訊公告及時提供各項公司資訊。</p> <p>(五) 董事及監察人之連修情形：依規定每年進修至少3小時。</p> <p>(六) 風險管理政策及風險衡量標準之執行情形：本公司有關營運重大政策、投資案、背書保證、資金貸與、銀行融資等重大議案皆經過適當權責部門評估分析及依董事會決議執行，稽核室亦依風險評估結果擬訂其年度稽核計畫，並確實執行；以落實監督機制及控管各項風險之執行。</p> <p>(七) 客戶政策之執行情形：本公司設有客戶服務之專責部門處理客戶政策之執行，執行狀況順利。</p> <p>(八) 公司為董事及監察人購買責任保險之情形及社會責任：已將董、監及重要幹部納入責任保險之範圍並投保美金500萬元。</p> <p>(九) 公司訂有「道德行為守則」、「企業社會責任守則」、「誠信經營守則」及「公司治理實務守則」作為公司治理之管理依據之一。</p>	符合公司治理實務守則規定
八、公司是否自評報告或委託其他專業機構之公司評鑑報告? (若有，請敘明其董事會意見、自評或委外評鑑結果、主要缺失或建議事項及改善情形)(註2)	V	<p>本公司並未委託專業機構出具評鑑報告，但每年執行內部治理自行評估，逐期改進，並未發現重大缺失須改善之情形。</p>	符合公司治理實務守則規定

註1：運作情形不論選「是」或「否」，均應於摘要說明欄位敘明。所稱公司治理自評報告，係指依據公司治理自評項目，由公司自行評估並說明，各自評項目中目前前公司運作及執行情形之報告。



(2) 薪資報酬委員會運作情形資訊：

A. 本公司之薪資報酬委員會委員計 3 人。

B. 本屆委員任期：101.6.21. 至 104.6.17.，103 年度薪資報酬委員會開會 2 次(A)委員資格及出席情形如下：

職稱	姓名	實際出席次數(B)	委託出席次數	實際出席率(%) (B/A) (註)	備註
召集人	鄭仁偉	2	0	100	
委員	劉嘉益	2	0	100	
委員	陳真美	2	0	100	

其他應記載事項：

一、 董事會如不採納或修正薪資報酬委員會之建議，應敘明董事會日期、期別、議案內容、董事會決議結果以及公司對薪資報酬委員會意見之處理(如董事會通過之薪資報酬優於薪資報酬委員會之建議，應敘明其差異情形及原因)。

二、 薪資報酬委員會之議決事項，如成員有反對或保留意見且有紀錄或書面聲明者，應敘明薪資報酬委員會日期、期別、議案內容、所有成員意見及對成員意見之處理。

註：

- (1) 年度終了日前有薪資報酬委員會成員離職者，應於備註欄註明離職日期，實際出席率(%)則以其在職期間薪資報酬委員會開會次數及其實際出席次數計算之。
- (2) 年度終了日前，有薪資報酬委員會改選者，應將新、舊任薪資報酬委員會成員均予以填列，並於備註欄註明該成員為舊任、新任或連任及改選日期。實際出席率(%)則以其在職期間薪資報酬委員會開會次數及其實際出席次數計算之。



(五) 履行社會責任情形：

評估項目	運作情形(註1)		與上市上櫃公司企業社會責任實務守則差異情形及原因
	是	否	
<p>一、落實公司治理</p> <p>(一) 公司是否訂定企業社會責任政策或制度，以及檢討實施成效？</p> <p>(二) 公司是否定期舉辦社會責任教育訓練？</p> <p>(三) 公司是否設置推動企業社會責任專(兼)職單位，並由董事會授權高階管理階層處理，及向董事會報告處理情形？</p> <p>(四) 公司是否訂定合理薪資報酬政策，並將員工績效考核制度與企業社會責任政策結合，及設立明確有效之獎勵與懲戒制度？</p>	V	<p>(一) 公司有訂定「企業社會責任守則」。</p> <p>(二) 不定期於不同場合向同仁宣導多多從事社會公益活動。</p> <p>(三) 公司之推動企業社會責任單位由管理部兼辦。</p> <p>(四) 規劃中。</p>	無重大差異。
<p>二、發展永續環境</p> <p>(一) 公司是否致力於提升各項資源之利用效率，並使用對環境負荷衝擊低之再生物料？</p> <p>(二) 公司是否依其產業特性建立合適之環境管理制度？</p> <p>(三) 公司是否注意氣候變遷對營運活動之影響，並執行溫室氣體盤查、制定公司節能減碳及溫室氣體減量策略？</p>	V	<p>(一) 本公司推動資源回收及水電等資源節約使用政策並確實強宣導與執行。</p> <p>(二) 本公司廢棄物委由領有廢棄物清除許可證的機構負責回收再利用。</p> <p>(三) 本公司室內空調溫度設定在26°C。</p>	無重大差異。
<p>三、維護社會公益</p> <p>(一) 公司是否依照相關法規及國際人權公約，制定相關之管理政策與程序？</p> <p>(二) 公司是否建置員工申訴機制及管道，並妥適處理？</p> <p>(三) 公司是否提供員工安全與健康之工作環境，並對員工定期實施安全與健康教育？</p> <p>(四) 公司是否建立員工定期溝通之機制，並以合理方式通知對員工可能造成重大影響之營運變動？</p> <p>(五) 公司是否為員工建立有效之職涯能力發展培訓計畫？</p> <p>(六) 公司是否就研發、採購、生產、作業及服務流程等制定相關保護消費者權益政策及申訴程序？</p> <p>(七) 對產品與服務之行銷及標示，公司是否遵循相關法規及國際準則？</p>	V	<p>(一) 本公司是依勞基法及相關勞動法令，保障員工權益。</p> <p>(二) 由人資及稽核室受理申訴。</p> <p>(三) 每年辦理員工健康檢查。辦公大樓定期消毒、滅鼠、滅蟑；水塔及飲水機定期清洗。</p> <p>(四) 公司不定期辦理「晨會」，並以「電子佈告」方式向員工宣達公司政策。</p> <p>(五) 規劃中。</p> <p>(六) 本公司於網站設有專職人員及電子郵件信箱、稽核室作為申訴單位。</p> <p>(七) 遵守RoHS及不採用「衝突礦產」。</p>	無重大差異。

評估項目	運作情形(註1)		與上市上櫃公司企業社會責任實務守則差異情形及原因
	是	否	
(八) 公司與供應商來往前，是否評估供應商過去有無影響環境與社會之紀錄？	V	(八) 不與有不良紀錄之供應商往來。	
(九) 公司與其主要供應商之契約是否包含供應商如涉及違反其企業社會責任政策，且對環境與社會有顯著影響時，得隨時終止或解除契約之條款？		(九) 會在個別合約中訂定或要求。	
四、加強資訊揭露			無重大差異。
(一) 公司是否於其網站及公開資訊觀測站等處揭露具攸關性及可靠性之企業社會責任相關資訊？	V	(一) 本公司訂有「企業社會責任守則」並於網頁上揭露，公司亦將陸續提供企業社會責任相關資訊於網頁。	
五、公司如依據「上市上櫃公司企業社會責任實務守則」訂有本身之企業社會責任守則者，請敘明其運作與所訂守則之差異情形：無重大差異。			
六、其他有助於瞭解企業社會責任運作情形之重要資訊：無			
七、公司企業社會責任報告書如有通過相關驗證機構之查證標準，應加以敘明：無			

註1：運作情形不論勾選「是」或「否」，均應於摘要說明欄位敘明。

註2：公司已編製企業社會責任報告書者，摘要說明得以註明查閱企業社會責任報告書方式及索引頁次替代之。

(六)公司履行誠信經營情形及採行措施：

評估項目	運作情形(註1)		與上市上櫃公司誠信經營守則差異情形及原因
	是	否	
<p>一、訂定誠信經營政策及方案</p> <p>(一) 公司是否於規章及對外文件中明示誠信經營之政策、作法，以及董事會與管理階層積極落實經營政策之承諾？</p> <p>(二) 公司是否訂定防範不誠信行為方案，並於各方案內明定作業程序、行為指南、違規之懲戒及申訴制度，且落實執行？</p> <p>(三) 公司是否對「上市上櫃公司誠信經營守則」第七條第二項各款或其他營業範圍內具較高不誠信行為風險之營業活動，採行防範措施？</p>	V	<p>(一) 本公司訂有「誠信經營守則」，在與供應商或客戶簽約時，都會加訂廉潔條款。</p> <p>(二) 本公司訂定有「道德行為守則」、「企業社會責任守則」、「誠信經營守則」及「公司治理實務守則」。另對員工舉辦教育訓練與宣導，使充分瞭解公司誠信經營之決心、政策、防範方案。</p> <p>(三) 本公司在不同場合，都會向同仁宣導禁止「不誠信」及「洩漏機密」之營業活動。</p>	無重大差異。
<p>二、落實誠信經營</p> <p>(一) 公司是否評估往來對象之誠信紀錄，並於其與往來交易對象簽訂之契約中明訂誠信行為條款？</p> <p>(二) 公司是否設置隸屬董事會之推動企業誠信經營專(兼)職單位，並定期向董事會報告其執行情形？</p> <p>(三) 公司是否制定防止利益衝突政策、提供適當陳述管道，並落實執行？</p> <p>(四) 公司是否為落實誠信經營已建立有效的會計制度、內部控制制度，並由內部稽核單位定期查核，或委託會計師執行查核？</p> <p>(五) 公司是否定期舉辦誠信經營之內、外部之教育訓練？</p>	V	<p>(一) 已執行。</p> <p>(二) 由稽核室兼辦。</p> <p>(三) 利益衝突之董事不能參與表決。</p> <p>(四) 已在相關內控規定中訂定。</p> <p>(五) 不定期在晨會或董事長有約中宣導。</p>	無重大差異。
<p>三、公司檢舉制度之運作情形</p> <p>(一) 公司是否訂定具體檢舉及獎勵制度，並建立便利檢舉管道，及針對被檢舉對象指派適當之受理專責人員？</p> <p>(二) 公司是否訂定受理檢舉事項之調查標準作業程序及相關保密機制？</p> <p>(三) 公司是否採取保護檢舉人不因檢舉而遭受不當處置之措施？</p>	V	<p>本公司雖尚未另具體訂定檢舉制度之相關辦法，但在已訂定之「誠信經營守則」中，已有揭示其原則。由人資、稽核或監察人受理檢舉。</p>	無重大差異。
<p>四、加強資訊揭露</p> <p>(一) 公司是否於其網站及公開資訊觀測站，揭露其所訂誠信經營守則內容及推動成效？</p>	V	<p>網站已設置完成，會於www.datavision.com.tw網站中陸續揭露相關資訊。</p>	無重大差異。

五、公司如依據「上市上櫃公司誠信經營守則」訂有本身之誠信經營守則者，請敘明其運作與所訂守則之差異情形：無重大差異。

六、其他有助於瞭解公司誠信經營運作情形之重要資訊：(如公司檢討修正其訂定之誠信經營守則等情形)：在買賣合約或訂單中註明不可有不誠信之商業行為。

註1：運作情形不論勾選「是」或「否」，均應於摘要說明欄位敘明。

(七)本公司公司治理守則及相關規章查詢方式：

為健全公司良好治理制度，本公司已訂定(修訂)公司治理相關規章如下：

- 股東會議事規則●董事及監察人選舉辦法●董事會議事規範
- 資金貸與他人作業程序●背書保證作業程序●取得或處分資產處理程序
- 服務作業管理辦法●道德行為守則●企業社會責任守則●誠信經營守則●公司治理實務守則●個人資料保護法●內部重大資訊處理程序

相關規章查詢方式：[www.datavision.com.tw](http://www.datavision.com.tw)

本公司已架設公司網站並上傳公開資訊觀測站，將配合公司治理實務守則之訂定以逐步揭露公司治理政策及文件。

(八)其他足以增進對公司治理運作情形之瞭解的重要資訊：無。

(九)內部控制制度執行狀況：

1. 內部控制聲明書：

達威光電股份有限公司

內部控制制度聲明書

日期：104年3月23日

本公司民國103年度之內部控制制度，依據自行檢查的結果，謹聲明如下：

- 一、本公司確知建立、實施和維護內部控制制度係本公司董事會及經理人之責任，本公司業已建立此一制度。其目的係在對營運之效果及效率(含獲利、績效及保障資產安全等)、財務報導之可靠性及相關法令之遵循等目標的達成，提供合理的確保。
- 二、內部控制制度有其先天限制，不論設計如何完善，有效之內部控制制度亦僅能對上述三項目標之達成提供合理的確保；而且，由於環境、情況之改變，內部控制制度之有效性可能隨之改變。惟本公司之內部控制制度設有自我監督之機制，缺失一經辨認，本公司即採取更正之行動。
- 三、本公司係依據「公開發行公司建立內部控制制度處理準則」(以下簡稱「處理準則」)規定之內部控制制度有效性之判斷項目，判斷內部控制制度之設計及執行是否有效。該「處理準則」所採用之內部控制制度判斷項目，係為依管理控制之過程，將內部控制制度劃分為五個組成要素：1. 控制環境，2. 風險評估及回應，3. 控制作業，4. 資訊及溝通，及 5. 監督。每個組成要素又包括若干項目。前述項目請參見「處理準則」之規定。
- 四、本公司業已採用上述內部控制制度判斷項目，檢查內部控制制度之設計及執行的有效性。
- 五、本公司基於前項檢查結果，認為本公司於民國103年12月31日的內部控制制度(含對子公司之監督與管理)，包括知悉營運之效果及效率目標達成之程度、財務報導之可靠性及相關法令之遵循有關的內部控制制度等之設計及執行係屬有效，其能合理確保上述目標之達成。
- 六、本聲明書將成為本公司年報及公開說明書之主要內容，並對外公開。上述公開之內容如有虛偽、隱匿等不法情事，將涉及證券交易法第二十條、第三十二條、第一百七十一條及第一百七十四條等之法律責任。
- 七、本聲明書，業經本公司於民國104年3月23日董事會通過，出席董事5人，0人持反對意見，均同意本聲明書之內容，併此聲明。

達威光電股份有限公司



董事長(兼總經理)：陳政隆



2. 委託會計師專案審查內部控制制度者，應揭露會計師審查報告：無。
- (十)103 年度及截至年報刊印日止，公司及其內部人員依法被處罰、公司對其內部人員違反內部控制制度規定之處罰、主要缺失與改善情形：無。
- (十一)103 年度截至年報刊印日止，股東會及董事會之重要決議：

1. 股東會重要決議：

召開日期	重要決議	執行情形
102. 6. 25	102 年度營業報告書及財務報表承認案。	承認
	102 年度盈餘分派案承認案。	承認
	修訂本公司「公司章程」討論案。	通過
	修訂本公司「資金貸與他人作業程序」討論案。	通過
	修訂本公司「取得或處分資產處理程序」討論案。	通過
	訂定本公司「從事衍生性商品交易處理程序」討論案	通過
	修定本公司「董事及監察人選任程序」討論案	通過
	修訂本公司「股東會議事規則」討論案。	通過

2. 董事會重要決議：

召開日期	開會日期	重要決議
第 9 屆第 19 次	103. 2. 14	<ul style="list-style-type: none"> <li>●103 年度 AOP 目標報告案。</li> <li>●103 年 1~2 月取得或處分有價證券核備案。</li> <li>●通過背書保證作業授權核議案。</li> </ul>
第 9 屆第 20 次	103. 3. 24	<ul style="list-style-type: none"> <li>●103 年 2~3 月取得或處分有價證券核備案。</li> <li>●通過 102 年度財務報告核議案。</li> <li>●通過修訂及訂定本公司章程相關作業程核議案。 <ul style="list-style-type: none"> <li>(一) 修訂「公司章程」</li> <li>(二) 修訂「資金貸與他人作業程序」</li> <li>(三) 修訂「取得或處分資產處理程序」</li> <li>(四) 訂定「從事衍生性商品交易處理程序」</li> <li>(五) 修訂「董事及監察人選任程序」</li> <li>(六) 修訂「股東會議事規則」</li> <li>(七) 修訂「董事會議事規範」</li> </ul> </li> <li>●通過簽發本公司 102 年度「內部控制聲明書」核議案。</li> <li>●通過召開 103 年股東常會核議案。</li> </ul>
第 9 屆第 21 次	103. 4. 18	<ul style="list-style-type: none"> <li>●103 年 3~4 月取得或處分有價證券核備案。</li> <li>●通過 102 年度盈餘分配核議案。</li> </ul>
第 9 屆第 22 次	103. 5. 12	●103 年度第一季財務報表報告案。
第 9 屆第 23 次	103. 8. 12	●103 年度第二季財務報表報告案。
第 9 屆第 24 次	103. 10. 20	●103 年度 9 月份綜合營運績效報告。
第 9 屆第 25 次	103. 11. 11	<ul style="list-style-type: none"> <li>●103 年度第二季財務報表報告案。</li> <li>●訂定相關規章辦法核議案。 <ul style="list-style-type: none"> <li>(一) 股務作業管理辦法</li> <li>(二) 道德行為守則</li> </ul> </li> </ul>

召開日期	開會日期	重要決議
第 9 屆第 26 次	103.12.22	<ul style="list-style-type: none"> <li>●訂定相關規章辦法核議案。 <ul style="list-style-type: none"> <li>(一) 企業社會責任守則</li> <li>(二) 誠信經營守則</li> <li>(三) 公司治理實務守則</li> <li>(四) 個人資料保護管理辦法</li> </ul> </li> <li>●104 年度內部稽核年度稽核計畫核議案。</li> </ul>
第 9 屆第 27 次	104.1.26	<ul style="list-style-type: none"> <li>●背書保證作業授權核議案。</li> <li>●定期評估簽證會計師獨立性核議案。</li> </ul>
第 9 屆第 28 次	104.3.23	<ul style="list-style-type: none"> <li>●103 年度財務報告，提請 核議。</li> <li>●簽發 103 年度「內部控制聲明書」核議案。</li> <li>●修訂及訂定本公司章程等相關作業程序辦法核議案。 <ul style="list-style-type: none"> <li>(一) 修訂公司章程</li> <li>(二) 修訂董事及監察人選任程序</li> <li>(三) 訂定獨立董事提名審查標準及作業流程辦法</li> <li>(四) 訂定股東提案審查標準及作業流程辦法</li> </ul> </li> <li>●選舉本公司第十屆董事、監察人(5 董 2 監(含 2 獨立董事))核議案。</li> <li>●獨立董事候選人提名核議案。</li> <li>●解除本公司第十屆董事「競業禁止」之限制核議案。</li> <li>●召開 104 年股東常會(104.6.29)核議案。</li> </ul>
第 9 屆第 29 次	104.4.28	<ul style="list-style-type: none"> <li>●103 年度營業報告書及 104 年度營運計畫報告案。</li> <li>●103 年度盈餘分派核議案。</li> <li>●審核第十屆獨立董事候選人名單核議案。</li> </ul>
第 9 屆第 30 次	104.5.11	<ul style="list-style-type: none"> <li>●104 年度第一季財務報表報告案。</li> </ul>

(十二)董事或監察人對董事會通過重要決議有不同意見且有紀錄或書面聲明內容：  
本公司於 103 年度及截至年報刊印日止無發生主旨所述情事。

(十三)公司有關人士辭職解任情形彙總表：  
103 年度及截至年報刊印日止

職稱	姓名	到任日期	解任日期	辭職或解任原因
103 年度及截至年報刊印日止無公司有關人士辭職解任情形				

註：所稱公司有關人士係指董事長、總經理、會計主管、財務主管、內部稽核主管及研發主管等。

## 五、會計師公費資訊

會計師事務所名稱	會計師姓名	查核期間	備註
資誠聯合會計師事務所	蕭金木	103 年度	
	梁華玲	103 年度	

註：本年度本公司若有更換會計師或會計師事務所者，應請分別列示其查核期間，及於備註欄說明更換原因。

金額單位：新臺幣千元

金額級距		公費項目	審計公費	非審計公費	合計
1	低於 2,000 千元		✓	✓	✓
2	2,000 千元 (含) ~4,000 千元				
3	4,000 千元 (含) ~6,000 千元				
4	6,000 千元 (含) ~8,000 千元				
5	8,000 千元 (含) ~10,000 千元				
6	10,000 千元 (含) 以上				

(一)給付簽證會計師、簽證會計師所屬事務所及其關係企業之非審計公費占審計公費之比例達四分之一以上者：不適用。

(二)更換會計師事務所且更換年度所支付之審計公費較更換前一年度之審計公費減少者：無。

(三)審計公費較前一年度減少達百分之十五以上者：不適用。

#### 六、更換會計師資訊

本公司 103 年度無更換會計師。

七、公司之董事長、總經理、負責財務或會計事務之經理人，最近一年內曾任職於簽證會計師所屬事務所或其關係企業情形：無。

#### 八、董事、監察人、經理人及大股東股權移轉及股權質押變動情形

(一)股權變動情形：

單位：股

職稱	姓名	103 年度		104 年度截至 5 月 1 日止	
		持有股數增 (減) 數	質押股數增 (減) 數	持有股數增 (減) 數	質押股數增 (減) 數
董事長	陳政隆	0	0	0	0
	陳政建	0	0	0	0
董事	三門科技股份有限公司	0	0	0	0
	代表人：傅亦中	0	0	0	0
	代表人：朱淑娥	0	0	0	0
	代表人：趙國基	0	0	0	0
監察人	林寶村	0	0	0	0
	王麗英	0	0	0	0
總經理	陳政隆	0	0	0	0
財會主管	傅亦中	0	0	0	0
大股東	所羅門(股)公司	0	0	0	0
	三門科技(股)公司	0	0	0	0
	摩迪投資(股)公司	48,000	0	0	0

註1：股權移轉或股權質押之相對人為關係人者，尚應填(二)(三)資訊。

(二)股權移轉資訊：無。

(三)股權質押資訊：無。

## 九、持股比例占前十大股東，其相互間之關係資料

單位：股；日期：104年5月1日

姓名	本人持有股份		配偶、未成年子女持有股份		利用他人名義合計持有股份		前十大股東相互間具有財務會計準則公報第六號關係人或為配偶、二親等以內之親屬關係者，其名稱或姓名及關係。		備註
	股數	持股比率%	股數	持股比率%	股數	持股比率%	名稱(或姓名)	關係	
所羅門(股)	5,659,676	27.36	0	0	0	0	摩迪投資(股) 三門科技(股)	關係企業	
所羅門(股) 代表人：陳政隆	229,499	1.11	0	0	0	0	陳健三	父子	
三門科技(股)	4,377,117	21.16	0	0	0	0	所羅門(股) 摩迪投資(股)	關係企業	
三門科技(股) 代表人：陳健三	0	0	0	0	0	0	陳政隆	父子	
摩迪投資(股)	2,711,740	13.11	0	0	0	0	所羅門(股) 三門科技(股)	關係企業	
摩迪投資(股) 代表人：陳健三	0	0	0	0	0	0	陳政隆	父子	
許彩鳳	792,578	3.83	0	0	0	0	無		
風欣(股)	576,000	2.78	0	0	0	0	無		
風欣(股) 代表人：王家和	0	0	0	0	0	0	陳麗玉	配偶	
陳麗玉	572,950	2.77	0	0	0	0	王家和	配偶	
辜世揚	538,000	2.60	0	0	0	0	無		
楊綉紡	438,000	2.12	0	0	0	0	無		
吳昭賢	315,000	1.52	0	0	0	0	無		
王麗英	315,000	1.52	0	0	0	0	無		

註1：應將前十名股東全部列示，屬法人股東者應將法人股東名稱及代表人姓名分別列示。

註2：持股比例之計算係指分別以自己名義、配偶、未成年子女或利用他人名義計算持股比率。

註3：將前揭所列示之股東包括法人及自然人，應揭露彼此間之關係。

## 十、綜合持股比例

日期：104年3月31日/單位：仟股；%

轉投資事業	本公司投資		董事、監察人、經理人及直接或間接控制事業之投資		綜合投資	
	股數	持股比例	股數	持股比例	股數	持股比例
連碩光電科技股份有限公司	410	5.91%	0	0	410	5.91%



## 肆、資本及股份

### 一、股本來源

#### (一)股本形成經過：

年月	發行價格	核定股本		實收股本		備註		
		股數 (股)	金額 (元)	股數 (股)	金額 (元)	股本 來源 (元)	以現金 以外之 財產抵 充股款 者	其 他
79/5	10	1,000,000	10,000,000	1,000,000	10,000,000	創立時股本	無	-
81/9	10	2,200,000	22,000,000	2,200,000	22,000,000	現金增資 12,000,000	無	-
83/7	10	5,000,000	50,000,000	5,000,000	50,000,000	盈餘轉增資 22,000,000 現金增資 6,000,000	無	-
86/11	盈轉 10 現增 15	60,000,000	600,000,000	19,500,000	195,000,000	盈餘轉增資 95,000,000 現金增資 50,000,000	無	-
87/9	盈轉 10 現增 25	60,000,000	600,000,000	37,084,029	370,840,290	盈餘轉增資 100,840,290 現金增資 75,000,000	無	(87)台財證(一) 第 57165 號
88/9	10	52,194,761	521,947,610	52,194,761	521,947,610	盈餘轉增資 151,107,320	無	(88)台財證(一) 第 87569 號
89/7	10	94,000,000	940,000,000	62,874,702	628,747,020	盈餘轉增資 54,604,650 資本公積轉增資 52,194,760	無	(89)台財證(一) 第 56216 號
90/6	10	94,000,000	940,000,000	69,933,770	699,337,700	盈餘轉增資 47,327,040 資本公積轉增資 23,263,640	無	(90)台財證(一) 第 148371 號
91/8	現增 12	94,000,000	940,000,000	79,933,770	799,337,700	現金增資 100,000,000	無	(91)台財證(一) 第 0910136130 號
92/9	10	94,000,000	940,000,000	83,642,799	832,647,990	盈餘轉增資 33,310,290	無	(92)台財證(一) 第 0920132050 號
96/7	10	94,000,000	940,000,000	81,574,799	815,747,990	庫藏股到期註銷 16,900,000	無	-
97/6	10	180,000,000	1,800,000,000	81,574,799	815,747,990	-	無	-
98/9	10	180,000,000	1,800,000,000	11,122,899	111,228,990	減資彌補虧損 704,519,000 減資率： 86.3647%	無	98.9.17 金管證 發字第 0980046714 號
98/12	3.84	180,000,000	1,800,000,000	34,122,899	341,228,990	私募普通股 230,000,000	無	-
99/5	3.80	180,000,000	1,800,000,000	45,972,899	459,728,990	私募普通股 118,500,000	無	-
100/8	10	180,000,000	1,800,000,000	20,687,804	206,878,040	減資彌補虧損 252,850,950 減資率： 55.000001%	無	100.7.18 金管 證發字第 1000031982 號

(二)股份種類：

單位：股

股份種類	核定股本			合計
	流通在外股份(上櫃股票)	私募普通股	未發行股份	
普通股	20,687,804	0	159,312,196	180,000,000

總括申報制度相關資訊：不適用。

二、股東結構

104年5月1日

股東結構 數量	政府機構	金融機構	其他法人	個人	外國機構 及外人	合計
人數(人)	0	0	10	5,601	8	5,619
持有股數(股)	0	0	13,639,161	7,042,751	5,892	20,687,804
持股比例(%)	0	0	65.93	34.04	0.03	100

三、股權分散情形(每股面額 10 元)

104年5月1日

持股分級	股東人數(人)	持有股數(股)	持股比例(%)
1至 999	5,103	774,054	3.742
1,000至 5,000	411	799,278	3.863
5,001至 10,000	50	373,987	1.808
10,001至 15,000	12	155,268	0.751
15,001至 20,000	5	83,137	0.402
20,001至 30,000	9	224,428	1.085
30,001至 40,000	4	145,563	0.704
40,001至 50,000	1	49,000	0.237
50,001至 100,000	8	608,880	2.943
100,001至 200,000	3	441,649	2.135
200,001至 400,000	5	1,366,499	6.605
400,001至 600,000	4	2,124,950	10.271
600,001至 800,000	1	792,578	3.831
800,001至 1,000,000	0	0	0
1,000,001以上	3	12,748,533	61.623
合計	5,619	20,687,804	100

四、主要股東名單

104年5月1日

主要股東名稱	持有股數 (股)	持 股 比 例 (%)
所羅門(股)	5,659,676	27.36
三門科技(股)	4,377,117	21.16
摩迪投資(股)	2,711,740	13.11

註：一、係指股權比例達5%以上之股東  
二、以實收股數：20,687,804股計算

## 五、每股市價、淨值、盈餘及股利資料

項目		年 度		當 年 度 截 至 104 年 3 月 31 日 (註 8)
		103 年	102 年	
每股 市價 (註 1)	最 高	21.60	27.80	16.65
	最 低	15.00	15.00	15.00
	平 均	18.14	21.26	15.65
每股淨值 (註 2)	分 配 前	11.92	11.10	12.13
	分 配 後	11.92	11.10	—
每股盈餘	加權平均股數(仟股)	20,688	20,688	20,688
	每 股 盈 餘(註 3)	0.81	0.71	0.22
每股 股利	現 金 股 利	0	0	—
	無 償 盈 餘 配 股	0	0	—
	配 股 資 本 公 積 配 股	0	0	—
	累 積 未 付 股 利(註 4)	0	0	—
投資報酬 分析	本 益 比(註 5)	22.40	29.94	—
	本 利 比(註 6)	—	—	—
	現 金 股 利 殖 利 率(註 7)	—	—	—

註：本公司經董事會決議，不分派 103 年度「可供分配盈餘」數額，唯尚未經股東會決議。

\*若有以盈餘或資本公積轉增資配股時，並應揭露按發放之股數追溯調整之市價及現金股利資訊。

註 1：列示各年度普通股最高及最低市價，並按各年度成交值與成交量計算各年度平均市價。

註 2：請以年底已發行之股數為準並依據次年度股東會決議分配之情形填列。

註 3：如有因無償配股等情形而須追溯調整者，應列示調整前及調整後之每股盈餘。

註 4：權益證券發行條件如有規定當年度未發放之股利得累積至有盈餘年度發放者，應分別揭露截至當年度止累積未付之股利。

註 5：本益比=當年度每股平均收盤價/每股盈餘。

註 6：本利比=當年度每股平均收盤價/每股現金股利。

註 7：現金股利殖利率=每股現金股利/當年度每股平均收盤價。

註 8：每股淨值、每股盈餘應填列截至年報刊印日止最近一季經會計師查核(核閱)之資料；其餘欄位應填列截至年報刊印日止之當年度資料。

## 六、公司股利政策及執行情況

### (一) 股利政策：

公司章程 第三十條：

本公司每年度決算獲有盈餘時，除依法先行完納稅捐及彌補歷年虧損後，應提出其餘額之 10% 為法定盈餘公積，並依證券交易法第 41 條規定提列特別盈餘公積，如尚有盈餘，加計以前年度未分配盈餘，為可供分配盈餘後，除保留部份外，餘依百分比分派如下：

一、董監事酬勞 3%。

二、員工紅利不少於 1%。

三、其餘為股東紅利

前項第二款員工分配股票紅利時之對象，得包括符合一定條件之從屬公司員工，相關辦法授權董事會制定之。

公司章程 第三十條之一：

本公司目前產業發展屬穩定成長階段，考量公司未來資金需求及長期財務規劃，盈餘之分配除依前條之規定辦理外，當年度之股東紅利中，現金股利發放之比例不低於 20%；但現金股利若每股低於五角時，則得以股票股利發放。

前項所列，公司得依當年度實際營運情況，並得考量次一年度之資本預算規劃，調整最適當之股利政策及發放方式。

(二) 本次股東會擬議盈虧撥補之情形：

**達威光電股份有限公司**  
**民國 103 年度盈餘分配表**

單位：新台幣元

項 目	金 額
期初未分配盈餘	20,951,634
加：民國 103 年度保留盈餘調整數	148,190
調整後未分配盈餘	21,099,824
加：本期淨利	16,802,633
減：提列 10% 法定盈餘公積	(1,680,263)
可供分配盈餘	36,222,194
分配項目：	
股東紅利	0
期末未分配盈餘	36,222,194
附註：	
配發員工紅利：新台幣 0 元	
配發董監事酬勞：新台幣 0 元	

七、本年度擬議之無償配股對公司營業績效及每股盈餘之影響：不適用

八、員工分紅及董事、監察人酬勞

(一) 公司章程所載員工分紅及董事、監察人酬勞之成數範圍：

公司章程 第三十條：

本公司每年度決算獲有盈餘時，除依法先行完納稅捐及彌補歷年虧損後，應提出其餘額之 10% 為法定盈餘公積，並依證券交易法第 41 條規定提列特別盈餘公積，如尚有盈餘，加計以前年度未分配盈餘，為可供分配盈餘後，除保留部份外，餘依百分比分派如下：

- 一、董監事酬勞 3%。
- 二、員工紅利不少於 1%。
- 三、其餘為股東紅利

前項第二款員工分配股票紅利時之對象，得包括符合一定條件之從屬公司員工，相關辦法授權董事會制定之。

(二) 本期估列員工紅利及董事、監察人酬勞金額之估列基礎、配發股票紅利之股數計算基礎及實際配發金額若與估列數有差異時之會計處理：

本公司經董事會決議，不分派 103 年度「可供分配盈餘」數額，唯尚未經股東會決議，故本項不適用。

(三) 董事會通過之擬議配發員工分紅等資訊：

1. 配發員工現金股利、股票股利及董事、監察人酬勞金額：（若與認列費用年度估列金額有差異者，應揭露差異數、原因及處理情形）

本公司經董事會決議，不分派 103 年度「可供分配盈餘」數額，唯尚未經股東會決議，故本項不適用。

2. 擬議配發員工股票紅利金額及占本期稅後純益及員工紅利總額合計之比例：不適用。

3. 考慮擬議配發員工紅利及董事、監察人酬勞後之設算每股盈餘：不適用。

(四) 前一年度員工紅利及董事、監察人酬勞之實際配發情形（包括配發股數、金額及股價）、其與認列員工分紅及董事、監察人酬勞有差異數者並應敘明差異數、原因及處理情形：無。

## 九、公司買回本公司股份情形

103 年度及截至年報刊印日止，買回本公司股份之情形：無。

## 伍、公司債辦理情形

103 年度及截至年報刊印日止，公司債辦理之情形：無。

## 陸、特別股辦理情形

103 年度及截至年報刊印日止，特別股辦理之情形：無。

## 柒、海外存託憑證辦理情形

103 年度及截至年報刊印日止，海外存託憑證辦理之情形：無。

## 捌、員工認股權憑證及限制員工權利新股辦理情形

103 年度及截至年報刊印日止，發行員工認股權證及限制員工權利新股之情形：無。

## 玖、併購或受讓他公司股份發行新股辦理情形

103 年度及截至年報刊印日止，併購或受讓他公司股份發行新股之情形：無。

## 拾、資金運用計劃執行情形

### 一、計畫內容

截至年報刊印日之前一季止，前各次發行或私募有價證券尚未完成或最近三年度已完成且計畫效益尚未顯現者：無。

### 二、執行情形

前條各次計畫用途之執行情形與原預計效益之比較：無。

## 拾壹、營運概況

### 一、業務內容

#### (一)業務範圍：

##### 1. 主要業務內容及其比重：

項目	103 年度營業比重%
TN/STN/TFT-LCD 零組件	100%
其他	0%
合計	100%

##### 2. 目前主要商品項目：

產品項目	說明	比重%
液晶顯示器模組	1. 規格品之扭轉型(TN)、超扭轉型(STN)、彩色(STN)、TFT 等液晶顯示器模組 2. 客製之各類 OEM 液晶顯示器模組及半成品組裝	100%
合計		100%

##### 3. 計劃開發新商品：

產品項目	說明
投射式電容式觸控顯示模組	工控儀器應用、醫療儀器用、戶外應用
半穿透式及廣視角液晶顯示器模組	應用掌上型產品
4 線/5 線/戶外用電阻式觸控顯示模組	工控儀器應用、醫療儀器用、戶外應用
高亮度 TFT 及半穿透式模組	戶外應用
廣溫規格的液晶顯示器模組	工控儀器應用

#### (二)產業概況：

##### 1. 相關產業概況說明：

工研院統計 2014 年季台灣平面顯示器總產值達新幣 3,709.2 億元，比前一季略增 0.3%。其中面板產業值新台幣 2,451.5 億元，比前一季略增 1.74%，其主力為大型 TFT LCD 面板產業，產值約新台幣 1,874.5 億元；其次為中小型 TFT LCD 面板產業，產值約新台幣 542.4 億元；TN/STN 面板產業，產值約新台幣 16.1 億元，而 OLED 產業值則為新台幣 17.4 億元。關鍵零組件產業，產約為新台幣 1,257.6 億元，比前一季減少 2.5%，其中彩色濾光片產業值約新台幣 267.0 億元，偏光板產業值約新台幣 235.1 億元，玻璃基板產業值約新台幣 350.3 億元，背光模組產業值約新台幣 405.2 億元。

2014 年台灣平面顯示器產業不若過去數年的低潮，造成變動原因在於平均尺寸增加，同時產能增加幅度較低，形成產能吃緊、報價不斷上漲的現象。同時廠商也積極朝向產品線多角化來進行轉型，營收雖然成長有限，在受惠於折舊高峰結束，以及產品利潤增加的協助之下，廠商營業利益都有亮眼表現，在面板產值部分，總產值達新台幣 9,382 億元。

在大型 TFT LCD 面板方面，以穩定 TV 面板出貨，40、42、55 吋為出貨主流規格，依據目前報價表現，大型 TFT LCD 的報價與產出均維持平穩。2014 年面板廠在大型面板的生產策略上，主要還是著墨在技術與產品轉型。隨著產線的改裝與產品組合的變化，大型 TFT LCD 面板產值成長率趨緩已是不爭的事實。日、韓業者目前的策略重點在於經營與獲利的穩定化，如何控制產出避免投入已成紅海低價品才是主要目標。

在中小型 TFT LCD 面板的部分，2014 年台灣中小尺寸面板廠總產值為新台幣 2,212.4 億元。台灣中小型 TFT LCD 面板廠包括群創、友達、華映、彩晶等受到日系面板廠日本顯示器、Sharp 持續開拓中國手機品牌客戶的影響，以及中國面板廠用生產電視的大世代廠，生產手機與平板用中小面板所排擠，使得台灣中小型 TFT LCD 面板出貨量成長趨緩。加上中國電信營運商縮減智慧型手機硬體購機補貼，轉為通話費的補貼，造成 3G 智慧型手機面板庫存偏高，高階 4G 智慧型手機換機潮不如預期，面板需求呈現停滯狀態，使得中小尺寸面板售價維持不易，獲利空間遭受擠壓。智慧型手機面板跌價幅度劇烈，致使獲利空間遭受擠壓，手機及 Tablet 面板的報價都呈現緩步下跌的狀態，加上中國品牌智慧機銷售不若以往，中國面板廠在當地智慧型手機品牌力挺下，持續瓜分台系中低階手機面板訂單，影響台廠市占率。另外，面板業者開始投入觸控顯示面板整合競局，2014 年包括彩晶、群創、華映製作 On-Cell 內嵌式觸控液晶面板，同時也提高了生產良率，對應中低階智慧型手機對平價高規的要求。

在 TN/STN 產業方面，台廠 TN/STN 產值持續較 2013 年衰退 1 成以上，高達新台幣 67.9 億元。目前 TFT-LCD 持續取代 TN/STN 面板狀況下，預估 2015 年 TN/STN 市場規模仍將持續萎縮 5%，達新台幣 64.5 億元。

目前 TFT 技術日趨成熟且良率提升，各 TFT 面板廠逐漸把 5 代線以下轉為中小尺寸面板生產，直接影響 TN/STN 產業市場規模，迫使 TN/STN 業者朝向朝輕薄省電等利基產品發展或者與 TFT LCD 廠策略聯盟。

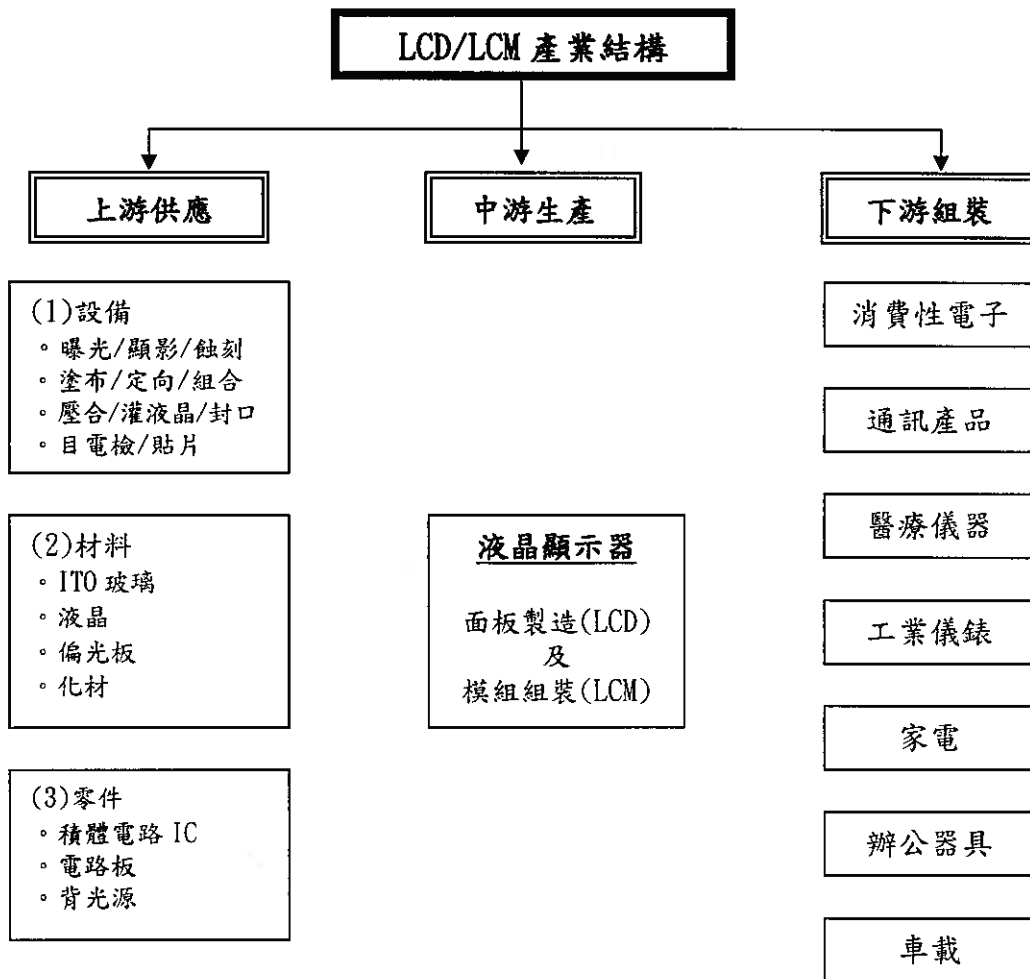
綜上觀之，本公司所屬產業之上游面板廠家，近年來面臨相當大的挑戰，本公司已進行策略調整，藉由強化 TN/STN 模組產品客製能力、深耕醫療、工控、安控、戶外等應用行業、並擴展新業務至 TFT 模組，來提高公司整體競爭力以因應此產業情勢。

## 2. 中小尺寸液晶顯示器說明：

市場上 LCD 主要有 TN (Twisted Nematic 扭轉式向列型)、STN (Super Twisted Nematic 超扭轉式向列型)及 TFT (Thin Film Transistor 薄膜式電晶體型)等三種。TN-LCD 與 STN-LCD 一般被稱為被動驅動式液晶顯示器，TN 結構較簡單，其反應速度、顯示品質及視角較 STN 差，主要應用於顯示簡單文字與數字之產品如電子錶、車載設備、寵物機等。STN 之顯像品質、反應速度、視角等較佳，且其體積小、重量輕、低耗電，主要應用於通訊器材、門禁管制、工控儀器、醫療儀器、量測儀器等。TFT-LCD 係主動驅動式液晶顯示器，其顯像品質、反應速度等皆超過 TN 與 STN，主要應用於高畫質且要求反應速度之產品如：大尺寸筆記型電腦、液晶投影機、液晶顯示器產品等。



3. 產業上、中、下游關聯圖：



(三) 技術及研發概況：

1. 研發費用：

單位：仟元

年度	103 年度	104 年度第一季
研發費用	2,347	763

2. 開發成功之技術或產品：

期間	103 年	104 年度截至年度報刊印日
開發成功的產品	5.0" for aircraft video	1. 客製 CPU board TFT 2. USB/I2C TP

(四) 長短期業務發展計畫：

長期業務發展計畫	短期業務發展計畫
1. 觸控面板與 LCM 或 TFT 之結合運用開發。 2. Outdoor 寬溫 TFT + PCAP + OB 整合&發展。 3. 系統主機與 LCM 或 TFT 之結合運用持續性開發。	1. 發展客製化之顯示器模組，提昇產品之附加價值。 2. 投射式電容及相關整合產品。 3. 導入 TFT 產品於暨有客戶新案件，並持續開發新客戶。

## 二、市場及產銷概況

### (一)市場分析：

#### 1. 主要商品說明：

主要商品	液晶顯示器模組
市場佔有率	N/A
市場未來成長性及供需狀況	<ol style="list-style-type: none"> <li>1. 可攜式電子產品發展帶動液晶顯示器輕、薄、短小的設計需求。</li> <li>2. iPhone 觸控應用顛覆傳統觸控的使用，投射式電容應用廣泛。</li> <li>3. 3D 影像產品需求增長。</li> <li>4. 高解析度的軟硬體顯示需求。</li> </ol>
競爭利基	<ol style="list-style-type: none"> <li>1. 產品線完備，具少量多樣化生產彈性與製造能力。</li> <li>2. 上下游資源整合，以策略採購取得價格優惠。</li> <li>3. 專案研發團隊提供客戶 Total Solution, 滿足客戶一次購足需求。</li> </ol>
發展遠景的有利因素	<ol style="list-style-type: none"> <li>1. 資訊、通訊、消費性電子市場量大，醫療、工控等產品市場增溫，產業需求穩定增長。</li> <li>2. 台灣液晶顯示器產業鏈日趨完整，原物料供應、品質與成本已具相當競爭力。</li> <li>3. 日韓廠商因成本考量漸退出此市場。</li> </ol>
發展遠景的不利因素	<ol style="list-style-type: none"> <li>1. TFT 向下擠壓力道加強，客戶轉採用 TFT 面板比重提高(以中小尺寸為主)、侵蝕 TN/STN 市場。</li> <li>2. 同業競爭加劇，大陸及東南亞廠家投入者眾、工資低廉，已形成不可輕忽之威脅。</li> </ol>
因應對策	<ol style="list-style-type: none"> <li>1. TN/STN 於價格、省電的優勢仍存，不致全為 TFT 所取代。本公司將鞏固現有 TN/STN 市場、積極開發 TFT 模組產品，以應市場轉型趨勢。</li> <li>2. 強化本公司於客製化 TN/STN 液晶顯示器模組之製造能力，以品質及附加價值提升競爭力。</li> <li>3. 精進管理及彈性製造能力，進行市場區隔。</li> </ol>

#### 2. 主要商品之銷售地區：

單位：仟元

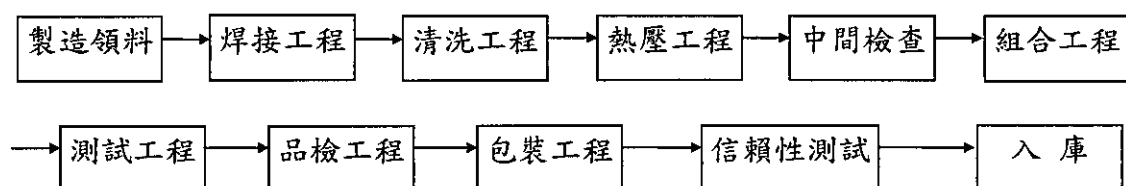
地區	年度	103 年度		102 年度	
		金額	比例%	金額	比例%
內銷		8,583	5.09	8,897	5.87
外銷	亞洲	32,018	22.02	53,171	35.08
	美洲	78,144	53.75	58,322	38.47
	歐洲	26,652	18.33	31,191	20.58
合計		145,397	100.00	151,581	100.00

(二)主要產品之重要用途及產製過程：

1. 主要產品：

主要產品	重要用途
液晶顯示器模組	用於資訊、通訊和消費性電子產品之顯示用，如：筆記型電腦、電子字典、個人數位電子助理、衛星定位儀、手機等行動裝置、傳真機、信用卡刷卡機等電子產品，及工控儀器、醫療儀器、車載產品等。

2. 產製過程：



(三)主要原料之供應狀況：

主要原料	供應地區(供應商)	供應情形
液晶顯示器	日本、臺灣	穩定、價格合理
積體電路	韓國、日本、臺灣	穩定、價格合理
面板及顯示器	韓國、日本、臺灣	穩定、價格合理

(四)最近二年度任一一年中曾佔進銷貨總額百分之十以上客戶名單：

1. 最近二年度主要供應商資料：

單位：新台幣仟元

項目	103年			102年			104年度截至前一季止			
	名稱	金額	占全年度進貨淨額比率〔%〕	名稱	金額	占全年度進貨淨額比率〔%〕	名稱	金額	占當年度截至前一季止進貨淨額比率〔%〕	與發行人之關係
1	富相	30,865	34.99	富相	32,324	37.05	富相	6,352	30.83	關係企業
	其他	57,347	65.01	其他	54,930	62.95	其他	14,253	69.17	
	進貨淨額	88,212	100.00	進貨淨額	87,245	100.00	進貨淨額	20,605	100.00	

註1：列明最近二年度進貨總額百分之十以上之供應商名稱及其進貨金額與比例，但因契約約定不得揭露供應商名稱或交易對象為個人且非關係人者，得以代號為之。

2. 最近二年度主要銷貨客戶資料：

單位：新台幣仟元

項目	103年			102年			104年度截至前一季止			
	名稱	金額	占全年度銷貨淨額比率〔%〕	名稱	金額	占全年度銷貨淨額比率〔%〕	名稱	金額	占當年度截至前一季止銷貨淨額比率〔%〕	與發行人之關係
1	PACIFIC DISPLAY DEVICES	18,402	12.66	其他	151,581	100.0	OSD DISPLAYS	4,844	14.25	無
2	OSD DISPLAYS	16,573	11.40	其他			TECNOMOTOR ELECTRONICA DO BRASIL S/A	3,673	10.80	無
	其他	110,422	75.94				其他	25,486	74.95	
	銷貨淨額	145,397	100.00	銷貨淨額	151,581	100.0	銷貨淨額	34,003	100.0	

註1：列明最近二年度銷貨總額百分之十以上之客戶名稱及其銷貨金額與比例，但因契約約定不得揭露客戶名稱或交易對象為個人且非關係人者，得以代號為之。

(五)最近二年度生產量值：

單位：千 pcs/新台幣仟元

生產 量值 主要 商品(或部門別)	103年 度		102年 度			
	產能	產量	產值	產能	產量	產值
液晶顯示器模組	415	331	88,062	415	321	73,148

(六)最近二年度銷售量值：

單位：千 pcs/新台幣仟元

銷售 量值 主要商品 (或部門別)	103年 度				102年 度			
	內 銷		外 銷		內 銷		外 銷	
	量	值	量	值	量	值	量	值
液晶顯示器模組	46	8,653	363	136,744	17	4,389	399	147,192

三、從業員工

年 度		103年12月31日	102年12月31日	104年3月31日
員 工 人 數	行政部門	37	36	36
	業務部門	4	6	4
	合 計	41	42	40
平 均 年 歲		47.61	47.4	47.61
平 服 務 年 均 資		14.67	14.00	14.67
學 歷 分 布 比 率 %	博 士	0	0	0
	碩 士	2.44	0	2.50
	大 專	12.20	16.67	12.50
	高 中	17.07	19.04	17.50
	高 中 以 下	68.29	64.29	67.50

#### 四、環保支出資訊

- (一) 依法令規定，應申領污染設施設置許可證或污染排放許可證或應繳納污染防治費用或應設立環保專責單位人員者，其申領、繳納或設立情形：  
本公司製程無污染，無需依法令規定申請許可。
- (二) 防治污染主要設備及其用途與可能產生效益：無。
- (三) 最近二年度及截至公開說明書刊印日止，公司改善環境污染之經過，其有污染糾紛事件者，其處理經過：無。
- (四) 最近二年度及截至公開說明書刊印日止，公司因污染環境所受損失(包括賠償)、處分之總額，並揭露其未來因應對策(包括改善措施)及可能之支出(包括未採取因應對策可能發生損失，處分及賠償之估計金額，如無法合理估計者，應說明其無法合理估計之事實)：無。
- (五) 目前污染狀況及其改善對公司盈餘、競爭地位及資本支出之影響及其未來二年度預計之重大環保資本支出：
  1. 本公司目前汙染狀況及改善對公司盈餘、競爭地位及資本支出並無重大影響。
  2. 未來二年度預計之重大環保支出：無。

#### 五、勞資關係

##### (一) 員工福利措施：

本公司為保障員工之福利，依法設立職工福利委員會，舉辦各項福利措施，召開福利委員會議，統籌辦理職工福利金之運用，其中如婚喪喜慶之補助、年節禮品獎金及其每年定期之員工旅遊等，均為員工福利之範圍，另包含：

1. 退休金
2. 離職福利
3. 員工分紅及董監酬勞

##### (二) 員工訓練項目

項次	名稱	項次	名稱
1	新人訓練	7	客戶風險控管
2	董事長有約	8	成本基礎訓練
3	晨會	9	採購/付款；銷貨/收款風險檢核點解析
4	業務銷售活動管理(CRM)	10	時間管理技巧
5	2015 AOP 年度計畫與預算	11	業務銷售活動管理(CRM)
6	失敗案例分析		

##### (三) 退休制度：

本公司依據「勞動基準法」之規定，訂有確定福利之退休辦法，適用於民國94年7月1日實施「勞工退休金條例」前所有正式員工之服務年資，以及於實施「勞工退休金條例」後選擇繼續適用勞動基準法員工之後續服務年資。員工符合退休條件者，退休金之支付係根據服務年資及退休前6個月之平均薪資計算，15年以內(含)的服務年資每滿一年給予兩個基數，超過15年之服務年資每滿一年給予一個基數，惟累積最高以45個基數為限。本公司按月就薪資總額2%提撥退休基金，以勞工退休準備金監督委員會之名義專戶儲存於台灣銀行。

本公司之確定福利退休計劃資產，係由台灣銀行按該基金年度投資運用計畫所定委託經營項目之比例及金額範圍內，依勞工退休基金收支保管及運用辦法第六條之項目（即存放國內外之金融機構，投資國內外上市、上櫃或私募之權益證券及投資國內外不動產之證券化商品等）辦理委託經營。該基金之運用，其每年決算分配之最低收益，不得低於依當地銀行二年定期存款利率計算之收益。民國 102 年及 101 年 12 月 31 日構成總計劃資產公允價值之百分比，請詳政府公告之各年度之勞工退休基金運用報告。

整體計劃資產預期報酬率係根據歷史報酬趨勢，對義務之整體期間報酬之預測，並參考勞工退休基金監理會對勞工退休基金之運用情形，於考量最低收益不得低於當地銀行二年定期存款利率之收益之影響所作之估計。

(四)勞資協議：

本公司勞資雙方協議均以勞動基準法為原則，並配合人事管理規章，於員工進入公司服務時規定之。

(五)員工權益維護措施：

本公司依據勞基法規定，召開勞資會議協調、溝通意見，以維持良好勞資關係。

(六)與財務資訊透明有關人員，取得主管機關指明之相關證照情形：

姓名	職稱	取得證照說明	主辦單位	進修時數
傅亦中	財會主管	合併財務報表編製實務研習班	財團法人中華民國會計研究發展基金會	6
傅亦中	財會主管	COSO 新修訂「內部控制-整體架構」趨勢動態解析	財團法人中華民國會計研究發展基金會	6
闕秀萍	稽核人員	財務報告常見缺失及稽核重點實務研習班	財團法人證券暨期貨發展基金會	6
闕秀萍	稽核人員	新修訂內控準則及相關控制作業重點查核實務研習班	財團法人證券暨期貨發展基金會	6
陳文鳳	稽核代理	財務報告常見缺失及稽核重點實務研習班	財團法人證券暨期貨發展基金會	6
陳文鳳	稽核代理	常見缺失查核實務研習班	財團法人證券暨期貨發展基金會	6

(七)最近二年度及截至年報刊印日止，因勞資糾紛所遭受之損失：無

六、重要契約：無。

## 拾貳、財務狀況

### 一、最近五年度簡明資產負債表、損益表

(一)國際財務報導準則：

#### 簡明資產負債表

單位：新台幣仟元

項 目	年 度	最近五年度財務資料					當年度截至 104年3月31日 財務資料
		101年	102年	103年	104年	105年	
流動資產		195,727	208,023	214,457			217,172
不動產、廠房及設備		42,477	42,151	41,758			41,669
無形資產		0	0	0			0
其他資產		37,746	28,694	35,337			33,060
資產總額		275,950	278,868	291,552			291,901
流動負債	分配前	44,466	34,073	33,334			29,751
	分配後	44,466	34,073	33,334			29,751
非流動負債		17,342	15,211	11,682			11,116
負債總額	分配前	61,808	49,284	45,016			40,867
	分配後	61,808	49,284	45,016			40,867
歸屬於母公司業主之權益							
股本		206,878	206,878	206,878			206,878
資本公積		0	0	0			0
保留盈餘	分配前	7,264	22,706	39,658			44,156
	分配後	7,264	22,706	39,658			44,156
其他權益		0	0	0			0
庫藏股票		0	0	0			0
非控制權益		0	0	0			0
權益總額	分配前	214,142	229,584	246,536			251,034
	分配後	214,142	229,584	246,536			251,034

註1：104年3月31日資料係經會計師核閱。

註2：103年度盈餘分配數尚未經104年股東常會決議。



簡明綜合損益表

單位：新台幣仟元

項 目 \ 年 度	最近五年度財務資料					當年度截至 104年3月31日 財務資料
	101年	102年	103年	104年	105年	
營業收入	164,583	151,581	145,397			34,003
營業毛利	54,690	42,645	42,962			10,550
營業損益	29,442	8,911	10,815			4,615
營業外收入及支出	(573)	6,049	7,384			(117)
稅前淨利	28,869	14,960	18,199			4,498
繼續營業單位 本期淨利	30,231	14,704	16,803			4,498
停業單位損失	0	0	0			0
本期淨利(損)	30,231	14,704	16,803			4,498
本期其他綜合損益 (稅後淨額)	(1,739)	738	149			0
本期綜合損益總額	28,492	15,442	16,952			4,498
淨利歸屬於 母公司業主	30,231	14,704	16,803			4,498
淨利歸屬於非控制 權益	0	0	0			0
綜合損益總額歸屬 於母公司業主	28,492	15,442	16,952			4,498
綜合損益總額歸屬 於非控制權益	0	0	0			0
每股盈餘	1.46	0.71	0.81			0.22

註：104年3月31日資料係經會計師核閱。

(二)我國財務會計準則：

簡明資產負債表

單位：新台幣仟元

項 目	年 度	最近五年度財務資料)			
		98.12.31	99.12.31	100.12.31	101.12.31
流動資產		136,244	129,419	165,608	195,727
基金及投資		8,178	15,184	14,146	14,163
固定資產		71,388	69,508	67,756	42,477
無形資產		0	0	0	0
其他資產		24,463	23,975	62	23,583
資產總額		240,273	238,086	247,572	275,950
流動負債	分配前	150,302	55,767	43,312	43,604
	分配後	150,302	55,767	43,312	43,604
長期負債		0	0	0	0
其他負債		24,154	25,844	25,388	22,625
負債總額	分配前	174,456	81,611	68,700	66,229
	分配後	174,456	81,611	68,700	66,229
股本		341,229	459,729	206,878	206,878
資本公積		0	0	0	0
保留盈餘	分配前	(275,412)	(303,254)	(28,006)	2,843
	分配後	(275,412)	(303,254)	(28,006)	2,843
金融商品未實現損益		0	0	0	0
累積換算調整數		0	0	0	0
未認為退休金成本之淨損失		0	0	0	0
股東權益總額	分配前	65,817	156,475	178,872	209,721
	分配後	65,817	156,475	178,872	209,721

註一：98~101年度財務資料係經會計師查核簽證。

註二：102年起適用國際財務報導準則。

簡明損益表

單位：新台幣仟元

項 目	最近五年度財務資料			
	98 年度	99 年度	100 年度	101 年度
營業收入	452,934	293,079	178,962	164,583
營業毛利	(45,577)	97,189	49,146	54,690
營業損益	(130,681)	57,390	14,428	30,060
營業外收入及利益	36,956	5,031	9,772	3,056
營業外費用及損失	(21,114)	(15,699)	(46)	(3,629)
繼續營業部門稅前損益	(114,839)	46,722	24,154	29,487
繼續營業部門損益	(133,732)	45,628	22,725	30,849
停業部門損益	0	0	0	0
非常損益	0	0	0	0
會計原則變動之累積影響數	0	0	(328)	0
本期損益	(133,732)	45,628	22,397	30,849
每股盈餘	(11.45)	1.11	1.08	1.49

註一：98-101 年度財務資料係經會計師查核簽證。

註二：102 年起適用國際財務報導準則。

(三) 影響上述財務報告作一致性比較之重要事項如會計變動、公司合併或營業部門停工等及其發生對當年度財務報表之影響：無。

(四) 簽證會計師姓名及查核意見：

年度	會計師事務所名稱	簽證會計師姓名	查核意見
99	資誠聯合會計師事務所	蕭金木、林瑟凱	修正式無保留意見查核報告
100	資誠聯合會計師事務所	蕭金木、梁華玲	無保留意見查核報告
101	資誠聯合會計師事務所	蕭金木、梁華玲	修正式無保留意見查核報告
102	資誠聯合會計師事務所	蕭金木、梁華玲	標準式無保留意見查核報告
103	資誠聯合會計師事務所	蕭金木、梁華玲	標準式無保留意見查核報告
104Q1	資誠聯合會計師事務所	蕭金木、梁華玲	標準式無保留核閱報告

## 二、最近五年度之財務分析

### (一)國際財務報導準則

分析項目	年 度	最近五年度財務分析					當年度截至 104年3月31日
		101年	102年	103年	104年	105年	
財務結構%	負債占資產比率	22.40	17.67	15.44			14.00
	長期資金占不動產、廠房及設備比率	504.14	544.67	618.37			629.12
償債能力%	流動比率	440.17	610.52	643.36			729.97
	速動比率	405.31	582.52	607.84			692.77
	利息保障倍數	51.92	238.5	N/A			N/A
經營能力	應收款項週轉率(次)	9.72	9.02	10.04			8.83
	平均收現日數	37.55	40.48	36.35			41.34
	存貨週轉率(次)	9.34	9.80	10.35			8.98
	應付款項週轉率(次)	6.04	6.21	7.23			6.71
	平均銷貨日數	39.07	37.25	35.26			40.65
	不動產、廠房及設備週轉率(次)	3.87	3.60	3.47			3.26
	總資產週轉率(次)	0.60	0.54	0.51			0.47
獲利能力	資產報酬率(%)	11.73	5.32	5.89			6.17
	權益報酬率(%)	15.12	6.63	7.06			7.23
	稅前純益占實收資本額比率(%)	13.95	7.23	8.12			8.70
	純益率(%)	18.37	9.70	11.56			13.23
	每股盈餘(元)	1.46	0.71	0.81			0.22
現金流量	現金流量比率(%)	193.98	(44.35)	123.82			(1.68)
	現金流量允當比率(%)	429.95	-	6,674.74			(36,356.54)
	現金再投資比率(%)	36.50	(5.83)	15.13			(0.18)
槓桿度	營運槓桿度	0.19	8.02	1.05			2.29
	財務槓桿度	1.02	1.01	1.00			1.00

請說明最近二年度各項財務比率變動原因：(若增減變動未達20%可免分析)

長期資金占不動產、廠房及設備比率：主要係固定資產轉列管所致

流動比率：主要係流動資產增加及流動負債減少所致

速動比率：主要係流動資產增加及流動負債減少所致

平均收現日數：主要係應收款項週轉率(次)增加所致

平均銷貨日數：主要係存貨週轉率(次)增加所致

現金流量比率：主要係本期營業活動之淨現金為流入所致

現金再投資比率：主要係本期營業活動之淨現金為流所致

註1：104年第一季資料係經會計師核閱。

註2：計算公式：

1. 財務結構

(1) 負債占資產比率 = 負債總額 / 資產總額。

(2) 長期資金占不動產、廠房及設備比率 = (權益總額 + 非流動負債) / 不動產、廠房及設備淨額。

2. 償債償債能力

(1) 流動比率 = 流動資產 / 流動負債。

(2) 速動比率 = (流動資產 - 存貨 - 預付費用) / 流動負債。

(3) 利息保障倍數 = 所得稅及利息費用前純益 / 本期利息支出。

3. 經營經營能力

(1) 應收款項(包括應收帳款與因營業而產生之應收票據)週轉率 = 銷貨淨額 / 各期平均應收款項(包括應收帳款與因營業而產生之應收票據)餘額。

(2) 平均收現日數 = 365 / 應收款項週轉率。

(3) 存貨週轉率 = 銷貨成本 / 平均存貨額。

(4) 應付款項(包括應付帳款與因營業而產生之應付票據)週轉率 = 銷貨成本 / 各期平均應付款項(包括應付帳款與因營業而產生之應付票據)餘額。

(5) 平均銷貨日數 = 365 / 存貨週轉率。

(6) 不動產、廠房及設備週轉率 = 銷貨淨額 / 平均不動產、廠房及設備淨額。

(7) 總資產週轉率 = 銷貨淨額 / 平均資產總額。

4. 獲利獲利能力

(1) 資產報酬率 = [稅後損益 + 利息費用 × (1 - 稅率)] / 平均資產總額。

(2) 權益報酬率 = 稅後損益 / 平均權益總額。

(3) 純益率 = 稅後損益 / 銷貨淨額。

(4) 每股盈餘 = (歸屬於母公司業主之損益 - 特別股股利) / 加權平均已發行股數。

(註4)

5. 現金現金流量

(1) 現金流量比率 = 營業活動淨現金流量 / 流動負債。

(2) 淨現金流量允當比率 = 最近五年度營業活動淨現金流量 / 最近五年度(資本支出 + 存貨增加額 + 現金股利)。

(3) 現金再投資比率 = (營業活動淨現金流量 - 現金股利) / (不動產、廠房及設備毛額 + 長期投資 + 其他非流動資產 + 營運資金)。(註5)

6. 槓桿槓桿度：

(1) 營運槓桿度 = (營業收入淨額 - 變動營業成本及費用) / 營業利益(註6)。

(2) 財務槓桿度 = 營業利益 / (營業利益 - 利息費用)。

註3：上開每股盈餘之計算公式，在衡量時應特別注意下列事項：

1. 以加權平均普通股股數為準，而非以年底已發行股數為基礎。

2. 凡有現金增資或庫藏股交易者，應考慮其流通期間，計算加權平均股數。

3. 凡有盈餘轉增資或資本公積轉增資者，在計算以往年度及半年度之每股盈餘時，應按增資比例追溯調整，無庸考慮該增資之發行期間。

4. 若特別股為不可轉換之累積特別股，其當年度股利(不論是否發放)應自稅後淨利減除、或增加稅後淨損。特別股若為非累積性質，在有稅後淨利之情況，特別股股利應自稅後淨利減除；如為虧損，則不必調整。

註4：現金流量分析在衡量時應特別注意下列事項：

1. 營業活動淨現金流量係指現金流量表中營業活動淨現金流入數。

2. 資本支出係指每年資本投資之現金流出數。

3. 存貨增加數僅在期末餘額大於期初餘額時方予計入，若年底存貨減少，則以零計算。

4. 現金股利包括普通股及特別股之現金股利。

5. 不動產、廠房及設備毛額係指扣除累計折舊前之不動產、廠房及設備總額。

註5：發行人應將各項營業成本及營業費用依性質區分為固定及變動，如有涉及估計或主觀判斷，應注意其合理性並維持一致。

(二)我國財務會計準則

分析項目		最近五年度財務分析				
		98年度	99年度	100年度	101年度	
財務結構 %	負債占資產比率	72.61	34.28	27.75	24.00	
	長期資金占固定資產比率	92.20	225.12	263.99	493.73	
償債能力 %	流動比率	90.65	232.07	382.36	448.87	
	速動比率	76.95	212.88	350.62	413.32	
	利息保障倍數	(9.17)	1,062.86	—	52.01	
經營能力	應收款項週轉率(次)	4.80	7.86	7.36	9.72	
	平均收現日數	76	46.43	50	37.55	
	存貨週轉率(次)	3.58	13.25	13.35	9.34	
	應付款項週轉率(次)	6.62	3.99	7.32	6.04	
	平均銷貨日數	102	28	27	39.07	
	固定資產週轉率(次)	5.35	4.16	2.61	3.87	
	總資產週轉率(次)	1.05	1.23	0.74	0.60	
獲利能力	資產報酬率(%)	(28.98)	19.09	9.22	11.95	
	股東權益報酬率(%)	(151.07)	41.05	13.36	15.88	
	占實收資本比率(%)	營業利益	(38.30)	12.48	6.97	14.53
		稅前純益	(33.65)	10.16	11.52	14.25
	純益率(%)	(29.53)	15.57	12.51	18.74	
	每股盈餘(元)	(11.45)	2.90	1.08	1.49	
現金流量	現金流量比率(%)	169.44	70.76	(98.08)	197.82	
	現金流量允當比率(%)	71.58	87.87	92.39	429.95	
	現金再投資比率(%)	214.38	19.16	(18.61)	36.70	
槓桿度	營運槓桿度	0.96	1.38	3.62	0.18	
	財務槓桿度	0.92	1.00	1.00	1.02	

不動產、廠房及設備：

本公司於每一財務年度結束日對各項資產之殘值、耐用年限及折舊方法進行檢視，若殘值及耐用年限之預期值與先前之估計不同時，或資產所含之未來經濟效益之預期消耗型態已有重大變動，則自變動發生日起依國際會計準則第8號「會計政策、會計估計變動及錯誤」之會計估計變動規定處理。各項資產之耐用年限如下：

房屋及建築 45年~55年

雜項設備 3年~8年

## 計算公式：

### 1. 財務結構

- (1) 負債占資產比率 = 負債總額 / 資產總額。
- (2) 長期資金占固定資產比率 = (股東權益淨額 + 長期負債) / 固定資產淨額。

### 2. 償債能力

- (1) 流動比率 = 流動資產 / 流動負債。
- (2) 速動比率 = (流動資產 - 存貨 - 預付費用) / 流動負債。
- (3) 利息保障倍數 = 所得稅及利息費用前純益 / 本期利息支出。

### 3. 經營能力

- (1) 應收款項(包括應收帳款與因營業而產生之應收票據)週轉率 = 銷貨淨額 / 各期平均應收款項(包括應收帳款與因營業而產生之應收票據)餘額。
- (2) 平均收現日數 = 365 / 應收款項週轉率。
- (3) 存貨週轉率 = 銷貨成本 / 平均存貨額。
- (4) 應付款項(包括應付帳款與因營業而產生之應付票據)週轉率 = 銷貨成本 / 各期平均應付款項(包括應付帳款與因營業而產生之應付票據)餘額。
- (5) 平均銷貨日數 = 365 / 存貨週轉率。
- (6) 固定資產週轉率 = 銷貨淨額 / 固定資產淨額。
- (7) 總資產週轉率 = 銷貨淨額 / 資產總額。

### 4. 獲利能力

- (1) 資產報酬率 = [稅後損益 + 利息費用 × (1 - 稅率)] / 平均資產總額。
- (2) 股東權益報酬率 = 稅後損益 / 平均股東權益淨額。
- (3) 純益率 = 稅後損益 / 銷貨淨額。
- (4) 每股盈餘 = (稅後淨利 - 特別股股利) / 加權平均已發行股數。(註4)

### 5. 現金流量

- (1) 現金流量比率 = 營業活動淨現金流量 / 流動負債。
- (2) 淨現金流量允當比率 = 最近五年度營業活動淨現金流量 / 最近五年度(資本支出 + 存貨增加額 + 現金股利)。
- (3) 現金再投資比率 = (營業活動淨現金流量 - 現金股利) / (固定資產毛額 + 長期投資 + 其他資產 + 營運資金)。(註5)

### 6. 槓桿度：

- (1) 營運槓桿度 = (營業收入淨額 - 變動營業成本及費用) / 營業利益(註6)。
- (2) 財務槓桿度 = 營業利益 / (營業利益 - 利息費用)。

註4：上開每股盈餘之計算公式，在衡量時應特別注意下列事項：

1. 以加權平均普通股股數為準，而非以年底已發行股數為基礎。
2. 凡有現金增資或庫藏股交易者，應考慮其流通期間，計算加權平均股數。
3. 凡有盈餘轉增資或資本公積轉增資者，在計算以往年度及半年度之每股盈餘時，應按增資比例追溯調整，無庸考慮該增資之發行期間。
4. 若特別股為不可轉換之累積特別股，其當年度股利(不論是否發放)應自稅後淨利減除、或增加稅後淨損。特別股若為非累積性質，在有稅後淨利之情況，特別股股利應自稅後淨利減除；如為虧損，則不必調整。

註5：現金流量分析在衡量時應特別注意下列事項：

1. 營業活動淨現金流量係指現金流量表中營業活動淨現金流入數。
2. 資本支出係指每年資本投資之現金流出數。
3. 存貨增加數僅在期末餘額大於期初餘額時方予計入，若年底存貨減少，則以零計算。
4. 現金股利包括普通股及特別股之現金股利。
5. 固定資產毛額係指扣除累計折舊前之固定資產總額。

註6：發行人應將各項營業成本及營業費用依性質區分為固定及變動，如有涉及估計或主觀判斷，應注意其合理性並維持一致。

### 三、103 年度財務報告之監察人或審計委員會查核報告

#### 達威光電股份有限公司 103 年度監察人查核報告書

董事會所造送 103 年度財務報表，業經董事會委任之資誠聯合會計師事務所蕭金木、梁華玲會計師出具查核報告，併同 103 年度營業報告書及盈餘分派議案，經本監察人查核完竣，認為尚無不符，爰依公司法第 219 條及證券交易法之規定繕具報告，敬請 鑑核。

此 上

本公司 104 年股東常會

監察人： 林寶村



王麗英



中 華 民 國 1 0 4 年 4 月 3 0 日



#### 四、103 年度財務報表

#### 會計師查核報告書

(104)財審報字第 14003410 號

達威光電股份有限公司 公鑒：

達威光電股份有限公司民國 103 年及 102 年 12 月 31 日之資產負債表，暨民國 103 年及 102 年 1 月 1 日至 12 月 31 日之綜合損益表、權益變動表及現金流量表，業經本會計師查核竣事。上開財務報告之編製係管理階層之責任，本會計師之責任則為根據查核結果對上開財務報告表示意見。

本會計師係依照「會計師查核簽證財務報表規則」及中華民國一般公認審計準則規劃並執行查核工作，以合理確信財務報告有無重大不實表達。此項查核工作包括以抽查方式獲取財務報告所列金額及所揭露事項之查核證據、評估管理階層編製財務報告所採用之會計原則及所作之重大會計估計，暨評估財務報告整體之表達。本會計師相信此項查核工作可對所表示之意見提供合理之依據。

依本會計師之意見，第一段所述財務報告在所有重大方面係依照「證券發行人財務報告編製準則」及金融監督管理委員會認可之國際財務報導準則、國際會計準則、解釋及解釋公告編製，足以允當表達達威光電股份有限公司民國 103 年及 102 年 12 月 31 日之財務狀況，暨民國 103 年及 102 年 1 月 1 日至 12 月 31 日之財務績效與現金流量。

資 誠 聯 合 會 計 師 事 務 所

蕭金木

蕭金木



會計師

梁華玲

梁華玲



前財政部證券管理委員會

核准簽證文號：(81)台財證(六)第 33095 號

前財政部證券暨期貨管理委員會

核准簽證文號：(86)台財證(六)第 83253 號

中 華 民 國 1 0 4 年 3 月 2 3 日

達威光電股份有限公司

民國103年12月31日

單位：新台幣仟元

資	產	附註	103 年 12 月 31 日		102 年 12 月 31 日	
			金	%	金	%
<b>流動資產</b>						
1100	現金及約當現金	六(一)	\$ 187,583	65	\$ 153,065	55
1110	透過損益按公允價值衡量之金	六(二)				
	融資產—流動		-	-	30,501	11
1150	應收票據淨額		-	-	153	-
1170	應收帳款淨額	六(三)	14,551	5	14,253	5
1200	其他應收款	七	485	-	492	-
1220	當期所得稅資產		-	-	17	-
130X	存貨	六(四)	10,936	4	8,857	3
1410	預付款項		902	-	685	1
11XX	流動資產合計		214,457	74	208,023	75
<b>非流動資產</b>						
1543	以成本衡量之金融資產—非流	六(五)				
	動		2,994	1	2,994	1
1600	不動產、廠房及設備	六(六)	41,758	14	42,151	15
1760	投資性不動產淨額	六(七)	23,362	8	23,476	8
1900	其他非流動資產	六(八)及八	8,981	3	2,224	1
15XX	非流動資產合計		77,095	26	70,845	25
1XXX	資產總計		\$ 291,552	100	\$ 278,868	100

(續次頁)

達威光電股份有限公司  
民國 103 年 12 月 31 日



單位：新台幣仟元

負債及權益		附註	103 年 12 月 31 日			102 年 12 月 31 日		
			金	額	%	金	額	%
<b>流動負債</b>								
2170	應付帳款		\$	14,187	5	\$	14,140	5
2180	應付帳款—關係人	七		6,256	2		3,571	1
2200	其他應付款			7,474	3		12,731	5
2230	當期所得稅負債			1,284	-		191	-
2250	負債準備—流動	六(十)		500	-		604	-
2300	其他流動負債			3,633	1		2,836	1
21XX	<b>流動負債合計</b>			<u>33,334</u>	<u>11</u>		<u>34,073</u>	<u>12</u>
2600	其他非流動負債	六(九)		11,682	4		15,211	6
25XX	<b>非流動負債合計</b>			<u>11,682</u>	<u>4</u>		<u>15,211</u>	<u>6</u>
2XXX	<b>負債總計</b>			<u>45,016</u>	<u>15</u>		<u>49,284</u>	<u>18</u>
<b>歸屬於母公司業主之權益</b>								
3110	普通股股本	六(十六)		206,878	71		206,878	74
		六(十七)	<b>保留盈餘</b>					
3310	法定盈餘公積			1,755	1		284	-
3350	未分配盈餘			37,903	13		22,422	8
3XXX	<b>權益總計</b>			<u>246,536</u>	<u>85</u>		<u>229,584</u>	<u>82</u>
<b>重大或有負債及未認列之合約承諾</b>								
<b>負債及權益總計</b>								
			\$	<u>291,552</u>	<u>100</u>	\$	<u>278,868</u>	<u>100</u>

後附財務報告附註為本財務報告之一部分，請併同參閱。

董事長：陳政隆



經理人：陳政隆



會計主管：傅亦中



達威光電股份有限公司  
綜合損益表  
民國 103 年及 102 年 1 月 1 日至 12 月 31 日

單位：新台幣仟元  
(除每股盈餘為新台幣元外)

項目	附註	103 金	年 額	度 %	102 金	年 額	度 %		
4000 營業收入	六(十一)及七	\$	145,397	100	\$	151,581	100		
5000 營業成本	六(四)(十 三)(十四)及七	(	102,435)	(	70)	(	108,936)	(	72)
5950 營業毛利淨額			42,962	30		42,645	28		
營業費用	六(十三)(十四) 及七								
6100 推銷費用		(	6,124)	(	4)	(	9,082)	(	6)
6200 管理費用		(	23,676)	(	16)	(	22,597)	(	15)
6300 研究發展費用		(	2,347)	(	2)	(	2,055)	(	1)
6000 營業費用合計		(	32,147)	(	22)	(	33,734)	(	22)
6900 營業利益			10,815	8		8,911	6		
營業外收入及支出									
7010 其他收入	七		5,235	4		2,281	1		
7020 其他利益及損失	六(十二)		2,149	1		3,831	3		
7050 財務成本			-	-	(	63)	-		
7000 營業外收入及支出合計			7,384	5		6,049	4		
7900 稅前淨利			18,199	13		14,960	10		
7950 所得稅費用	六(十五)	(	1,396)	(	1)	(	256)	-	
8200 本期淨利		\$	16,803	12	\$	14,704	10		
其他綜合損益(淨額)									
8360 確定福利計畫精算利益	六(九)	\$	149	-	\$	738	-		
8300 本期其他綜合利益之稅後淨額		\$	149	-	\$	738	-		
8500 本期綜合利益總額		\$	16,952	12	\$	15,442	10		
基本及稀釋每股盈餘	六(十八)								
9750 本期淨利		\$		0.81	\$		0.71		

後附財務報告附註為本財務報告之一部分，請併同參閱。

董事長：陳政隆



經理人：陳政隆



會計主管：傅亦中



達威光電科技股份有限公司  
民國103年及102年7月1日至12月31日

單位：新台幣仟元

	附註	普通股股本	保 留 盈 餘		權益總額
			法定盈餘公積	未分配盈餘	
<u>102 年 度</u>					
102年1月1日餘額		\$ 206,878	\$ -	\$ 7,264	\$ 214,142
盈餘指撥及分派：					
法定盈餘公積	六(十七)	-	284	( 284)	-
102年度淨利		-	-	14,704	14,704
本期其他綜合損益	六(九)	-	-	738	738
102年12月31日餘額		<u>\$ 206,878</u>	<u>\$ 284</u>	<u>\$ 22,422</u>	<u>\$ 229,584</u>
<u>103 年 度</u>					
103年1月1日餘額		\$ 206,878	\$ 284	\$ 22,422	\$ 229,584
盈餘指撥及分派：					
法定盈餘公積	六(十七)	-	1,471	( 1,471)	-
103年度淨利		-	-	16,803	16,803
本期其他綜合損益	六(九)	-	-	149	149
103年12月31日餘額		<u>\$ 206,878</u>	<u>\$ 1,755</u>	<u>\$ 37,903</u>	<u>\$ 246,536</u>

後附財務報告附註為本財務報告之一部分，請併同參閱。

董事長：陳政隆



經理人：陳政隆



會計主管：傅亦中



達威光電股份有限公司  
現金流量表  
民國 103 年及 102 年 1 月 1 日至 12 月 31 日

單位：新台幣仟元

附註	103 年 度	102 年 度
<b>營業活動之現金流量</b>		
本期稅前淨利	\$ 18,199	\$ 14,960
調整項目		
不影響現金流量之收益費損項目		
處分投資及金融資產評價利益	六(二) ( 115 )	( 50 )
存貨(回升利益)跌價損失	六(四) ( 2,164 )	357
以成本衡量之金融資產減損損失	六(五) -	1,320
折舊費用(含投資性不動產)	六(六)(七) 507	431
利息費用	-	63
利息收入	( 1,128 )	( 677 )
與營業活動相關之資產/負債變動數		
與營業活動相關之資產之淨變動		
透過損益按公允價值衡量之金融資產	30,616	( 30,451 )
應收票據	153	( 136 )
應收帳款	( 298 )	4,948
其他應收款	137	( 50 )
存貨	85	4,163
預付款項	( 217 )	1,440
與營業活動相關之負債之淨變動		
應付帳款	1,407	( 6,799 )
應付帳款-關係人	1,325	( 4,009 )
其他應付款	( 5,257 )	6,068
負債準備	( 104 )	68
其他流動負債	797	( 5,345 )
其他非流動負債	( 3,380 )	( 1,393 )
營運產生之現金流入(流出)	40,563	( 15,092 )
收取之利息	1,015	612
支付之利息	-	( 630 )
本期支付所得稅	( 303 )	-
營業活動之淨現金流入(流出)	41,275	( 15,110 )
<b>投資活動之現金流量</b>		
其他非流動資產(增加)減少	( 6,757 )	7,627
投資活動之淨現金(流出)流入	( 6,757 )	7,627
本期現金及約當現金增加(減少)數	34,518	( 7,483 )
期初現金及約當現金餘額	153,065	160,548
期末現金及約當現金餘額	\$ 187,583	\$ 153,065

後附財務報告附註為本財務報告之一部分，請併同參閱。

董事長：陳政隆



經理人：陳政隆



會計主管：傅亦中



達威光電股份有限公司  
財務報告附註  
民國103年度及102年度

單位：新台幣仟元  
(除特別註明者外)

一、公司沿革

1. 達威光電股份有限公司(以下簡稱「本公司」)於民國79年5月21日設立，主要營業項目為液晶顯示器模組之生產與銷售業務。所羅門股份有限公司直(間)接持有本公司61.4%股權，為本公司之最終母公司。
2. 本公司股票自民國89年3月在中華民國證券櫃檯買賣中心買賣。

二、通過財務報告之日期及程序

本財務報告已於民國104年3月23日經董事會通過發布。

三、新發布及修訂準則及解釋之適用

(一)已採用金融監督管理委員會(以下簡稱「金管會」)認可之新發布、修正後國際財務報導準則之影響

無。

(二)尚未採用金管會認可之新發布、修正後國際財務報導準則之影響

依據金管會民國103年4月3日金管證審字第1030010325號令，上市、上櫃及興櫃公司應自民國104年起全面採用經金管會認可並發布生效之2013年版國際財務報導準則(不包含國際財務報導準則第9號「金融工具」)及民國104年起適用之證券發行人財務報告編製準則(以下統稱「2013年版IFRSs」)編製財務報告，相關新發布、修正及修訂之準則及解釋彙列如下：

<u>新發布/修正/修訂準則及解釋</u>	<u>國際會計準則理事會 發布之生效日</u>
國際財務報導準則第1號之修正「國際財務報導準則第7號之比較揭露對首次採用者之有限度豁免」	民國99年7月1日
國際財務報導準則第1號之修正「嚴重高度通貨膨脹及首次採用者固定日期之移除」	民國100年7月1日
國際財務報導準則第1號之修正「政府貸款」	民國102年1月1日
國際財務報導準則第7號之修正「揭露—金融資產之移轉」	民國100年7月1日
國際財務報導準則第7號之修正「揭露—金融資產及金融負債之互抵」	民國102年1月1日
國際財務報導準則第10號「合併財務報表」	民國102年1月1日 (投資個體於民國103年1月1日生效)

新發布/修正/修訂準則及解釋

國際財務報導準則第11號「聯合協議」	民國102年1月1日
國際財務報導準則第12號「對其他個體之權益之揭露」	民國102年1月1日
國際財務報導準則第13號「公允價值衡量」	民國102年1月1日
國際會計準則第1號之修正「其他綜合損益項目之表達」	民國101年7月1日
國際會計準則第12號之修正「遞延所得稅：標的資產之回收」	民國101年1月1日
國際會計準則第19號之修訂「員工福利」	民國102年1月1日
國際會計準則第27號之修訂「單獨財務報表」	民國102年1月1日
國際會計準則第28號之修正「投資關聯企業及合資」	民國102年1月1日
國際會計準則第32號之修正「金融資產及金融負債之互抵」	民國103年1月1日
國際財務報導解釋第20號「露天礦場於生產階段之剝除成本」	民國102年1月1日
2010年對國際財務報導準則之改善	民國100年1月1日
2009-2011年對國際財務報導準則之改善	民國102年1月1日

經評估後本公司認為除下列各項外，適用 2013 年版 IFRSs 將不致對本公司造成重大變動：

1. 國際會計準則第 19 號「員工福利」

該準則主要修正以淨確定福利負債（資產）乘以折現率決定淨利息，並用其取代準則修正前之利息成本及計畫資產之預期報酬；刪除精算損益得採「緩衝區法」或發生時一次列入損益之會計政策選擇，並規定精算損益應於發生時列入其他綜合損益；前期服務成本應於發生時認列為損益，不再於符合既得條件前之平均期間內按直線法分攤認列為費用；企業係於不再能撤銷離職福利之要約或於認列相關重組成本之孰早者認列離職福利，而非僅於已明確承諾相關離職事件時，始應認列離職福利為負債及費用等。此外增加確定福利計畫之揭露規定。經評估該準則對本公司財務狀況與經營結果無重大影響，並將依規定增加相關揭露。

2. 國際會計準則第 1 號「財務報表之表達」

該準則修正其他綜合損益之表達方式，將列示於其他綜合損益之項目依性質分類為「後續不重分類至損益」及「後續將重分類至損益」兩類別。該修正同時規定以稅前金額列示之其他綜合損益項目，其相關稅額應隨前述兩類別予以單獨列示。本公司將依該準則改變綜合損益表之表達方式。

3. 國際財務報導準則第 13 號「公允價值衡量」

該準則定義公允價值為：於衡量日，市場參與者間在有秩序之交易中出售資產所能收取或移轉負債所須支付之價格。建立公允價值衡量之架構，須以市場參與者之觀點；對於非金融資產之衡量須基於最高及最佳使用狀態；並規範公允價值衡量相關揭露。經評估該準則對本公司財務狀況與經營結果無重大影響，並將依規定增加相關揭露。



(三) 國際會計準則理事會已發布但尚未經金管會認可之國際財務報導準則之影響

1. 下表彙列國際會計準則理事會已發布但尚未納入金管會認可 2013 年版 IFRSs 之新發布、修正及修訂之準則及解釋：

新發布/修正/修訂準則及解釋	國際會計準則理事會 發布之生效日
國際財務報導準則第9號「金融工具」	民國107年1月1日
國際財務報導準則第10號及國際會計準則第28號之修正「投資者與其關聯企業或合資間之資產出售或投入」	民國105年1月1日
國際財務報導準則第10號、第12號及國際會計準則第28號之修正「投資個體：合併例外之適用」	民國105年1月1日
國際財務報導準則第11號之修正「收購聯合營運權益之會計處理」	民國105年1月1日
國際財務報導準則第14號「管制遞延帳戶」	民國105年1月1日
國際財務報導準則第15號「客戶合約之收入」	民國106年1月1日
國際會計準則第1號之修正「揭露計畫」	民國105年1月1日
國際會計準則第16號及第38號之修正「折舊及攤銷可接受方法之釐清」	民國105年1月1日
國際會計準則第16號及第41號之修正「農業：生產性植物」	民國105年1月1日
國際會計準則第19號之修正「確定福利計畫：員工提撥」	民國103年7月1日
國際會計準則第27號之修正「單獨財務報表下之權益法」	民國105年1月1日
國際會計準則第36號之修正「非金融資產可回收金額之揭露」	民國103年1月1日
國際會計準則第39號之修正「衍生工具之合約更替及避險會計之繼續」	民國103年1月1日
國際財務報導解釋第21號「公課」	民國103年1月1日
2010-2012年對國際財務報導準則之改善	民國103年7月1日
2011-2013年對國際財務報導準則之改善	民國103年7月1日
2012-2014年對國際財務報導準則之改善	民國105年1月1日

2. 本公司現正持續評估上述準則及解釋對本公司財務狀況與經營結果之影響，相關影響待評估完成時予以揭露。

四、重大會計政策之彙總說明

編製本財務報告所採用之主要會計政策說明如下。除另有說明外，此等政策在所有報導期間一致地適用。

(一) 遵循聲明

本財務報告係依據證券發行人財務報告編製準則與金管會認可之國際財務報導準則、國際會計準則、解釋及解釋公告(以下簡稱 IFRSs)編製。

(二) 編製基礎

1. 除下列重要項目外，本財務報告係按歷史成本編製：

- (1)按公允價值衡量之透過損益按公允價值衡量之金融資產及負債(包括衍生工具)。
  - (2)按退休基金資產加計未認列前期服務成本與未認列精算損失，減除未認列精算利益與確定福利義務現值之淨額認列之確定福利資產負債。
2. 編製符合管會認可之國際財務報導準則、國際會計準則、解釋及解釋公告(以下簡稱 IFRSs)之財務報告需要使用一些重要會計估計，在應用本公司的會計政策過程中亦需要管理階層運用其判斷，涉及高度判斷或複雜性之項目，或涉及財務報告之重大假設及估計之項目，請詳附註五說明。

### (三)外幣換算

本財務報告係以本公司之功能性貨幣「新台幣」作為表達貨幣列報。

1. 外幣交易採用交易日或衡量日之即期匯率換算為功能性貨幣，換算此等交易產生之換算差額認列為當期損益。
2. 外幣貨幣性資產及負債餘額，按資產負債表日之即期匯率評價調整，因調整而產生之換算差額認列為當期損益。
3. 外幣非貨幣性資產及負債餘額，屬透過損益按公允價值衡量者，按資產負債表日之即期匯率評價調整，因調整而產生之兌換差額認列為當期損益；屬透過其他綜合損益按公允價值衡量者，按資產負債表日之即期匯率評價調整，因調整而產生之兌換差額認列於其他綜合損益項目；屬非按公允價值衡量者，則按初始交易日之歷史匯率衡量。
4. 所有兌換損益按交易性質在綜合損益表之「其他利益及損失」列報。

### (四)資產負債區分流動及非流動之分類標準

1. 資產符合下列條件之一者，列為流動資產：

- (1)預期將於正常營業週期中實現該資產，或意圖將其出售或消耗者。
- (2)主要為交易目的而持有者。
- (3)預期於資產負債表日後十二個月內將變現者。
- (4)現金或約當現金，但於資產負債表日後至少十二個月交換或用以清償負債受到他限制者除外。

本公司將所有不符合上述條件之資產分類為非流動。

2. 負債符合下列條件之一者，列為流動負債：

- (1)預期將於正常營業週期中清償者。
- (2)主要為交易目的而發生者。
- (3)預期資產負債表日後十二個月內到期清償者。
- (4)不能無條件將清償期限遞延至資產負債表日後至少十二個月者。負債之條款，可能依交易對方之選擇，以發行權益工具而導致清償者，不影響其分類。

本公司將所有不符合上述條件之負債分類為非流動。

#### (五) 約當現金

約當現金係指短期並具高度流動性之投資，該投資可隨時轉換成定額現金且價值變動之風險甚小。定期存款符合前述定義且持有目的係為滿足營運上之短期現金承諾者，分類為約當現金。

#### (六) 透過損益按公允價值衡量之金融資產

1. 透過損益按公允價值衡量之金融資產係指持有供交易之金融資產，金融資產若在取得時主要係為短期內出售，則分類為持有供交易之金融資產。衍生工具除依避險會計被指定為避險項目外，均分類為持有供交易之金融資產。
2. 本公司對於符合交易慣例之透過損益按公允價值衡量之金融資產係採用交割日會計。
3. 透過損益按公允價值衡量之金融資產，於原始認列時按公允價值衡量，相關交易成本則認列為當期損益。續後按公允價值衡量，其公允價值之變動認列於當期損益。對於持有無活絡市場公開報價之權益工具投資，或與此種無活絡市場公開報價權益工具連結且須以交付該等權益工具交割之衍生工具，當其公允價值無法可靠衡量時，本公司將其列報為「以成本衡量之金融資產」。

#### (七) 放款及應收款

係屬原始產生之放款及應收款，係在正常營業過程中就商品銷售或服務提供所產生之應收客戶款項。於原始認列時按公允價值衡量，後續採有效利息法按攤銷後成本扣除減損後之金額衡量。惟屬未付息之短期應收帳款，因折現影響不重大，後續以原始發票金額衡量。

#### (八) 金融資產減損

1. 本公司於每一資產負債表日，評估是否已經存在減損之任何客觀證據，顯示某一或一組金融資產於原始認列後發生一項或多項事項（即「損失事項」），且該損失事項對一金融資產或一組金融資產之估計未來現金流量具有能可靠估計之影響。
2. 本公司用以決定是否存在減損損失之客觀證據的政策如下：
  - (1) 發行人或債務人之重大財務困難；
  - (2) 違約，諸如利息或本金支付之延滯或不償付；
  - (3) 本公司因與債務人財務困難相關之經濟或法律理由，給予債務人原不可能考量之讓步；
  - (4) 債務人將進入破產或其他財務重整之可能大增；
  - (5) 由於財務困難而使該金融資產之活絡市場消失；
  - (6) 可觀察到之資料顯示，一組金融資產之估計未來現金流量於該等資產原始認列後發生可衡量之減少，雖然該減少尚無法認定係屬該組中之某個別金融資產，該等資料包括該組金融資產之債務人償付狀況之不利變化，或與該組金融資產中資產違約有關之全國性或區域性經濟情況；

- (7) 發行人所處營運之技術、市場、經濟或法令環境中所發生具不利影響之重大改變的資訊，且該證據顯示可能無法收回該權益投資之投資成本；或
- (8) 權益工具投資之公允價值大幅或持久性下跌至低於成本。
3. 本公司經評估當已存在減損之客觀證據，且已發生減損損失時，按以下各類別處理：
- (1) 以攤銷後成本衡量之金融資產  
係以該資產帳面金額與估計未來現金流量按該金融資產原始有效利率折現之現值間之差額，認列減損損失於當期損益。當後續期間減損損失金額減少，且該減少能客觀地與認列減損後發生之事項相連結，則先前認列之減損損失在未認列減損情況下於迴轉日應有之攤銷後成本之限額內於當期損益迴轉。認列及迴轉減損損失之金額係藉由備抵帳戶調整資產之帳面金額。
- (2) 以成本衡量之金融資產  
係以該資產帳面金額與估計未來現金流量按類似金融資產之現時市場報酬率折現之現值間之差額，認列減損損失於當期損益。此類減損損失續後不得迴轉。認列減損損失之金額係藉由備抵帳戶調整資產之帳面金額。

#### (九) 金融資產之除列

本公司於符合下列情況之一時，將除列金融資產：

1. 收取來自金融資產現金流量之合約之權利失效。
2. 移轉收取金融資產現金流量之合約權利，且業已移轉金融資產所有權之幾乎所有風險及報酬。
3. 移轉收取金融資產現金流量之合約權利，惟未保留對金融資產之控制。

#### (十) 營業租賃

##### 1. 出租人

營業租賃之租賃收益扣除給予承租人之任何誘因，於租賃期間內按直線法攤銷認列為當期損益。

##### 2. 承租人

營業租賃之給付扣除自出租人收取之任何誘因，於租賃期間內按直線法攤銷認列為當期損益。

#### (十一) 存貨

存貨按成本與淨變現價值孰低者衡量，成本結轉採移動平均法計算。比較成本與淨變現價值孰低時，採逐項比較法。淨變現價值係指在正常營業過程中之估計售價減除至完工尚需投入之成本及相關變動推銷費用後之餘額。

## (十二) 不動產、廠房及設備

1. 不動產、廠房及設備係以取得成本為入帳基礎，並將購建期間之有關利息資本化。
2. 後續成本只有在與該項目有關之未來經濟效益很有可能流入本公司，且該項目之成本能可靠衡量時，才包括在資產之帳面金額或認列為一項單獨資產。被重置部分之帳面金額應除列。所有其他維修費用於發生時認列為當期損益。
3. 不動產、廠房及設備之後續衡量採成本模式，除土地不提折舊外，其他按估計耐用年限以直線法計提折舊。不動產、廠房及設備各項組成若屬重大，則單獨提列折舊。
4. 本公司於每一財務年度結束日對各項資產之殘值、耐用年限及折舊方法進行檢視，若殘值及耐用年限之預期值與先前之估計不同時，或資產所含之未來經濟效益之預期消耗型態已有重大變動，則自變動發生日起依國際會計準則第 8 號「會計政策、會計估計變動及錯誤」之會計估計變動規定處理。各項資產之耐用年限如下：

房屋及建築	45 年～55 年
雜項設備	3 年～8 年

## (十三) 投資性不動產

投資性不動產以取得成本認列，後續衡量採成本模式。除土地外，按估計耐用年限以直線法提列折舊，耐用年限為 45 年。

## (十四) 非金融資產減損

本公司於資產負債表日針對有減損跡象之資產，估計其可回收金額，當可回收金額低於其帳面價值時，則認列減損損失。可回收金額係指一項資產之公允價值減出售成本或其使用價值，兩者較高者。除商譽外，當以前年度已認列資產減損之情況不存在或減少時，則迴轉減損損失，惟迴轉減損損失而增加之資產帳面金額，不超過該資產若未認列減損損失情況下減除折舊或攤銷後之帳面金額。

## (十五) 應付帳款及票據

應付帳款及票據係在正常營業過程中自供應商取得商品或勞務而應支付之義務。於原始認列時按公允價值衡量，後續採有效利息法按攤銷後成本衡量。惟屬未付息之短期應付帳款，因折現影響不重大，後續以原始發票金額衡量。

## (十六) 金融負債之除列

本公司於合約所載之義務履行、取消或到期時，除列金融負債。

## (十七) 負債準備

負債準備(包含保固等)係因過去事件而負有現時法定或推定義務，很有可能需要流出具經濟效益之資源以清償該義務，且該義務之金額能可靠估計時認列。負債準備之衡量係以資產負債表日清償該義務所需支出之最佳估計現值衡量，折現率採用反映目前市場對貨幣時間價值及負債特定風險之評估之稅前折現率，折現之攤銷認列為利息費用。未來營運損失不得認列負債準備。

## (十八) 員工福利

### 1. 短期員工福利

短期員工福利係以預期支付之非折現金額衡量，並於相關服務提供時認列為費用。

### 2. 退休金

#### (1) 確定提撥計畫

對於確定提撥計畫，係依權責發生基礎將應提撥之退休基金數額認列為當期之退休金成本。預付提撥金於可退還現金或減少未來給付之範圍內認列為資產。

#### (2) 確定福利計畫

A. 確定福利計畫下之淨義務係以員工當期或過去服務所賺得之未來福利金額折現計算，並以資產負債表日之確定福利義務現值減除計畫資產之公允價值及未認列之前期服務成本。確定福利淨義務每年由精算師採用預計單位福利法計算，折現率則參考資產負債表日與確定福利計畫之貨幣及期間一致之政府公債之市場殖利率。

B. 確定福利計畫產生之精算損益係於發生當期認列於其他綜合損益。

### 3. 員工分紅及董監酬勞

員工分紅及董監酬勞係於具法律或推定義務且金額可合理估計時，認列為費用及負債。嗣後股東會決議實際配發金額與估列金額有差異時，則按會計估計變動處理。另，本公司係以財務報告年度之次年度股東會決議日前一日之每股公允價值，並考慮除權除息影響後之金額，計算股票紅利之股數。

## (十九) 所得稅

1. 所得稅費用包含當期及遞延所得稅。除與列入其他綜合損益或直接列入權益之項目有關之所得稅分別列入其他綜合損益或直接列入權益外，所得稅係認列於損益。
2. 本公司依據營運及產生應課稅所得之所在國家在資產負債表日已立法或已實質性立法之稅率計算當期所得稅。管理階層就適用所得稅相關法規定期評估所得稅申報之狀況，並在適用情況下根據預期須向稅捐機關支付之稅款估列所得稅負債。未分配盈餘依所得稅法加

徵 10%之所得稅，俟盈餘產生年度之次年度於股東會通過盈餘分派案後，始就實際盈餘之分派情形，認列 10%之未分配盈餘所得稅費用。

3. 遞延所得稅採用資產負債表法，按資產及負債之課稅基礎與其於資產負債表之帳面金額所產生之暫時性差異認列。源自於原始認列之商譽所產生之遞延所得稅負債則不予認列，若遞延所得稅源自於交易（不包括企業合併）中對資產或負債之原始認列，且在交易當時未影響會計利潤或課稅所得（課稅損失），則不予認列。遞延所得稅採用在資產負債表日已立法或已實質性立法，並於有關之遞延所得稅資產實現或遞延所得稅負債清償時預期適用之稅率（及稅法）為準。
4. 遞延所得稅資產於暫時性差異很有可能用以抵減未來應課稅所得之範圍內認列，並於每一資產負債表日重評估未認列及已認列之遞延所得稅資產。

## （二十）股本

普通股分類為權益，直接歸屬於發行新股或認股權之增額成本以扣除所得稅後之淨額於權益中列為價款減項。

## （二十一）收入認列

### 1. 銷貨收入

- (1) 本公司製造並銷售液晶顯示器模組相關產品，收入係正常營業活動中對公司外顧客銷售商品已收或應收對價之公允價值，以扣除增值稅、銷貨退回、數量折扣及折讓之淨額表達。商品銷售於商品交付予買方、銷貨金額能可靠衡量且未來經濟效益很有可能流入企業時認列收入。當與所有權相關之重大風險與報酬已移轉予顧客，本公司對商品既不持續參與管理亦未維持有效控制且顧客根據銷售合約接受商品，或有客觀證據顯示所有接受條款均已符合時，商品交付方屬發生。
- (2) 本公司對銷售之產品提供瑕疵品退回權，採用歷史經驗估計折扣及退貨，於銷貨認列時提列負債準備。

### 2. 勞務收入

本公司提供仲介客戶之相關服務，提供勞務之交易結果能可靠估計時認列收入。

## （二十二）營運部門

本公司營運部門資訊與提供給主要營運決策者之內部管理報表採一致之方式報導，主要營運決策者負責分配資源予營運部門並評估其績效。

## 五、重大會計判斷、估計及假設不確定性之主要來源

本公司編製本財務報告時，管理階層已運用其判斷以決定所採用之會計政策，並依據資產負債表日當時之情況對於未來事件之合理預期以作出會計估

計及假設。所作出之重大會計估計與假設可能與實際結果存有差異，將考量歷史經驗及其他因子持續評估及調整。該等估計及假設具有導致資產及負債帳面金額於下個財務年度重大調整之風險。請詳下列對重大會計判斷、估計與假設不確定性之說明：

(一)會計政策採用之重要判斷

無。

(二)重要會計估計及假設

本公司所作之會計估計係依據資產負債表當時之情況對於未來事件之合理預期，惟實際結果可能與估計存有差異，對於下個財務年度之資產及負債可能會有重大調整帳面金額之風險的估計及假設，請詳以下說明：

1. 收入認列

銷貨收入原則上係於獲利過程完成時認列。相關退貨及折讓負債準備係依歷史經驗及其他已知原因估計可能發生之產品退回及折讓，於產品出售當期列為銷貨收入之減項，且本公司定期檢視估計之合理性。

2. 有形資產及無形資產(商譽除外)減損評估

資產減損評估過程中，本公司需依賴主觀判斷並依據資產使用模式及產業特性，決定特定資產群組之獨立現金流量、資產耐用年數及未來可能產生之收益與費損，任何由於經濟狀況之變遷或本公司策略所帶來的估計改變均可能在未來造成重大減損。

3. 存貨之評價

由於存貨須以成本與淨變現價值孰低者計價，故本公司必須運用判斷及估計決定資產負債表日存貨之淨變現價值。由於科技快速變遷，本公司評估資產負債表日存貨因正常損耗、過時陳舊或無市場銷售價值之金額，並將存貨成本沖減至淨變現價值。此存貨評價主要係依未來特定期間內之產品需求為估計基礎，故可能產生重大變動。請詳附註六(四)說明。

4. 應計退休金負債之計算

計算確定福利義務之現值時，本公司必須運用判斷及估計以決定資產負債表日之相關精算假設，包含折現率及計畫資產之預期報酬率等。任何精算假設之變動，均可能會重大影響本公司確定福利義務之金額。請詳附註六(九)說明。

5. 金融資產—無活絡市場之未上市(櫃)公司股票公允價值衡量

本公司持有之無活絡市場之未上市(櫃)公司股票，其公允價值衡量主要係參考近期籌資活動、同類型公司評價、公司技術發展情形、市場狀況及其他經濟指標所做估計。任何判斷及估計之變動，均可能會影響其公允價值之衡量。請詳附註六(五)說明。



#### 6. 遞延所得稅資產之可實現性

遞延所得稅資產係於未來很有可能具有足夠之課稅所得供可減除暫時性差異使用時方予以認列。評估遞延所得稅資產之可實現性時，必須涉及管理階層之重大會計判斷及估計，包含預期未來銷貨收入成長及利潤率、稅務規劃等假設。任何關於全球經濟環境、產業環境的變遷及法令的改變，均可能引起遞延所得稅資產之重大調整。請詳附註六(十五)說明。

### 六、重要會計項目之說明

#### (一) 現金及約當現金

	103年12月31日	102年12月31日
現金		
活期存款	\$ 23,148	\$ 9,357
定期存款	84,320	59,000
支票存款	39	39
庫存現金及零用金	32	32
約當現金		
附買回債券	80,044	84,637
	<u>\$ 187,583</u>	<u>\$ 153,065</u>

本公司往來之金融機構信用品質良好，且本公司與多家金融機構往來以分散信用風險，預期發生違約之可能性甚低，於資產負債表日最大信用風險之暴險金額為現金及約當現金之帳面金額。

#### (二) 透過損益按公允價值衡量之金融資產-流動

項 目	103年12月31日	102年12月31日
流動項目：		
持有供交易之金融資產		
開放型基金	\$ -	\$ 30,500
評價調整	-	1
	<u>\$ -</u>	<u>\$ 30,501</u>

1. 本公司持有供交易之金融資產於民國 103 年度及 102 年度認列之淨利益分別計\$115及\$50。

2. 本公司投資債務工具之對象的信用品質良好，於資產負債表日最大信用風險之暴險金額為透過損益按公允價值衡量之金融資產之帳面金額。

#### (三) 應收帳款

	103年12月31日	102年12月31日
應收帳款	\$ 14,780	\$ 14,482
減：備抵呆帳	( 229)	( 229)
	<u>\$ 14,551</u>	<u>\$ 14,253</u>

1. 應收帳款之減損分析如下：

	103年12月31日	102年12月31日
未逾期亦未減損	\$ 14,551	\$ 14,253
已逾期已減損	<u>229</u>	<u>229</u>
	<u>\$ 14,780</u>	<u>\$ 14,482</u>

(1) 本公司對客戶之授信期間原則上為發票日後 30 天，部分客戶則為月結 30 天至 90 天。

(2) 本公司於民國 103 年及 102 年 12 月 31 日之未逾期亦未減損之應收帳款，其帳齡皆於 90 天內屬於信用等級優良者，故未提列減損損失。

(3) 已減損之金融資產之變動分析如下：

A. 本公司之應收帳款皆符合本公司之授信政策，備抵呆帳係參考帳齡分析、歷史經驗及客戶目前財務狀況分析，以估計無法回收之金額。截至民國 103 年及 102 年 12 月 31 日止，本公司已減損之應收帳款金額皆為 \$229。

B. 備抵呆帳變動表如下：

	103年	102年
	<u>群組評估之減損損失</u>	<u>群組評估之減損損失</u>
1月1日	\$ 229	\$ 229
本期提列(迴轉)	<u>-</u>	<u>-</u>
12月31日	<u>\$ 229</u>	<u>\$ 229</u>

2. 本公司之應收帳款於民國 103 年及 102 年 12 月 31 日最大信用風險之暴險金額為應收帳款之帳面金額。

3. 本公司並未持有任何的擔保品。

(四) 存 貨

	103年12月31日			
	成	本	備抵跌價損失	帳面價值
商品	\$	2,750	(\$ 2,068)	\$ 682
原料		138,386	( 134,887)	3,499
在製品		3,301	-	3,301
製成品		<u>24,130</u>	<u>( 20,676)</u>	<u>3,454</u>
	<u>\$</u>	<u>168,567</u>	<u>(\$ 157,631)</u>	<u>\$ 10,936</u>

	102年12月31日			
	成	本	備抵跌價損失	帳面價值
商品	\$	2,412	(\$ 1,941)	\$ 471
原料		138,852	( 137,016)	1,836
在製品		3,750	-	3,750
製成品		<u>23,638</u>	<u>( 20,838)</u>	<u>2,800</u>
	<u>\$</u>	<u>168,652</u>	<u>(\$ 159,795)</u>	<u>\$ 8,857</u>

本公司當期認列為費損之存貨成本：

	<u>103年度</u>	<u>102年度</u>
已出售存貨成本	\$ 104,612	\$ 108,603
跌價損失(回升利益)	( 2,164)	357
存貨盤盈	( 13)	( 24)
	<u>\$ 102,435</u>	<u>\$ 108,936</u>

上述存貨跌價回升利益之產生，係因本公司出售原已提列備抵損失之存貨所致。

(五) 以成本衡量之金融資產－非流動

<u>項 目</u>	<u>103年12月31日</u>	<u>102年12月31日</u>
非流動項目：		
未上市(櫃)公司股票	\$ 9,604	\$ 9,604
累計減損	( 6,610)	( 6,610)
	<u>\$ 2,994</u>	<u>\$ 2,994</u>

1. 本公司持有之未上市櫃公司股票投資，依據投資之意圖應分類為備供出售金融資產，惟因該標的非於活絡市場公開交易，且無法取得足夠之類似公司之產業資訊及被投資公司之相關財務資訊，因此無法合理可靠衡量該標的之公允價值，因此分類為「以成本衡量之金融資產」。
2. 上述投資標的因經營虧損，本公司經評估後，於民國 103 年度及 102 年度分別認列\$0 及\$1,320 之減損損失，累計減損變動如下表：

	<u>103年</u>	<u>102年</u>
1月1日	\$ 6,610	\$ 5,290
本期提列	-	1,320
12月31日	<u>\$ 6,610</u>	<u>\$ 6,610</u>

3. 本公司以成本衡量之金融資產未有提供擔保之情況。

(六) 不動產、廠房及設備

	<u>土地</u>	<u>房屋及建築</u>	<u>辦公設備</u>	<u>合計</u>
<u>103年1月1日</u>				
成本	\$ 35,897	\$ 22,982	\$ 449	\$ 59,328
累計折舊	-	( 16,841)	( 336)	( 17,177)
	<u>\$ 35,897</u>	<u>\$ 6,141</u>	<u>\$ 113</u>	<u>\$ 42,151</u>
<u>103年</u>				
1月1日	\$ 35,897	\$ 6,141	\$ 113	\$ 42,151
折舊費用	-	( 336)	( 57)	( 393)
12月31日	<u>\$ 35,897</u>	<u>\$ 5,805</u>	<u>\$ 56</u>	<u>\$ 41,758</u>
<u>103年12月31日</u>				
成本	\$ 35,897	\$ 22,982	\$ 449	\$ 59,328
累計折舊	-	( 17,177)	( 393)	( 17,570)
	<u>\$ 35,897</u>	<u>\$ 5,805</u>	<u>\$ 56</u>	<u>\$ 41,758</u>
	<u>土地</u>	<u>房屋及建築</u>	<u>辦公設備</u>	<u>合計</u>
<u>102年1月1日</u>				
成本	\$ 35,897	\$ 22,982	\$ 449	\$ 59,328
累計折舊	-	( 16,550)	( 301)	( 16,851)
	<u>\$ 35,897</u>	<u>\$ 6,432</u>	<u>\$ 148</u>	<u>\$ 42,477</u>
<u>102年</u>				
1月1日	\$ 35,897	\$ 6,432	\$ 148	\$ 42,477
折舊費用	-	( 291)	( 35)	( 326)
12月31日	<u>\$ 35,897</u>	<u>\$ 6,141</u>	<u>\$ 113</u>	<u>\$ 42,151</u>
<u>102年12月31日</u>				
成本	\$ 35,897	\$ 22,982	\$ 449	\$ 59,328
累計折舊	-	( 16,841)	( 336)	( 17,177)
	<u>\$ 35,897</u>	<u>\$ 6,141</u>	<u>\$ 113</u>	<u>\$ 42,151</u>

本公司不動產、廠房及設備未有提供擔保之情況。

(七) 投資性不動產

	土 地	房屋及建築	合 計
<u>103年1月1日</u>			
成本	\$ 20,320	\$ 11,075	\$ 31,395
累計折舊	-	( 7,919)	( 7,919)
	<u>\$ 20,320</u>	<u>\$ 3,156</u>	<u>\$ 23,476</u>
<u>103年</u>			
1月1日	\$ 20,320	\$ 3,156	\$ 23,476
折舊費用	-	( 114)	( 114)
12月31日	<u>\$ 20,320</u>	<u>\$ 3,042</u>	<u>\$ 23,362</u>
<u>103年12月31日</u>			
成本	\$ 20,320	\$ 11,075	\$ 31,395
累計折舊	-	( 8,033)	( 8,033)
	<u>\$ 20,320</u>	<u>\$ 3,042</u>	<u>\$ 23,362</u>
	土 地	房屋及建築	合 計
<u>102年1月1日</u>			
成本	\$ 20,320	\$ 11,075	\$ 31,395
累計折舊	-	( 7,814)	( 7,814)
	<u>\$ 20,320</u>	<u>\$ 3,261</u>	<u>\$ 23,581</u>
<u>102年</u>			
1月1日	\$ 20,320	\$ 3,261	\$ 23,581
折舊費用	-	( 105)	( 105)
12月31日	<u>\$ 20,320</u>	<u>\$ 3,156</u>	<u>\$ 23,476</u>
<u>102年12月31日</u>			
成本	\$ 20,320	\$ 11,075	\$ 31,395
累計折舊	-	( 7,919)	( 7,919)
	<u>\$ 20,320</u>	<u>\$ 3,156</u>	<u>\$ 23,476</u>

1. 投資性不動產之租金收入及直接營運費用：

	103年度	102年度
投資性不動產之租金收入	<u>\$ 1,440</u>	<u>\$ 1,440</u>
當期產生租金收入之投資性不動產所發生之直接營運費用	<u>\$ 221</u>	<u>\$ 220</u>

2. 本公司持有之投資性不動產於民國 103 年及 102 年 12 月 31 日之公允價值分別為\$40,401 及\$38,919，係依獨立評價專家之評價結果，該評價係採用比較法及土地開發分析法。

3. 本公司投資性不動產未有提供擔保之情況。

(八)其他非流動資產

	103年12月31日	102年12月31日
催收款項	\$ 209,107	\$ 210,172
減：備抵呆帳-催收款項	( 209,107)	( 210,172)
受限制資產	2,749	2,222
存出保證金	6,232	2
	<u>\$ 8,981</u>	<u>\$ 2,224</u>

(九)退休金

1. 確定給付計畫

(1)本公司依據「勞動基準法」之規定，訂有確定福利之退休辦法，適用於民國94年7月1日實施「勞工退休金條例」前所有正式員工之服務年資，以及於實施「勞工退休金條例」後選擇繼續適用勞動基準法員工之後續服務年資。員工符合退休條件者，退休金之支付係根據服務年資及退休前6個月之平均薪資計算，15年以內(含)的服務年資每滿一年給予兩個基數，超過15年之服務年資每滿一年給予一個基數，惟累積最高以45個基數為限。本公司按月就薪資總額2%提撥退休基金，以勞工退休準備金監督委員會之名義專戶儲存於台灣銀行。

(2)資產負債表認列之金額如下：

	103年12月31日	102年12月31日
已提撥確定福利義務現值	\$ 22,576	\$ 23,112
計畫資產公允價值	( 10,894)	( 7,901)
認列於資產負債表之淨負債 (帳列「其他非流動負債」項下)	<u>\$ 11,682</u>	<u>\$ 15,211</u>

(3)確定福利義務現值之變動如下：

	103年	102年
1月1日確定福利義務現值	\$ 23,112	\$ 23,964
當期服務成本	644	714
利息成本	439	359
精算損益	( 122)	( 770)
支付之福利	( 1,497)	( 1,155)
12月31日確定福利義務現值	<u>\$ 22,576</u>	<u>\$ 23,112</u>

(4)計畫資產公允價值之變動如下：

	103年	102年
1月1日計畫資產之公允價值	\$ 7,901	\$ 6,622
計畫資產預期報酬	150	99
精算損益	26	( 32)
雇主之提撥金	4,314	2,367
支付之福利	( 1,497)	( 1,155)
12月31日計畫資產之公允價值	<u>\$ 10,894</u>	<u>\$ 7,901</u>

(5) 認列於綜合損益表之費用總額：

	<u>103年度</u>	<u>102年度</u>
當期服務成本	\$ 644	\$ 714
利息成本	439	359
計畫資產預期報酬	( 150)	( 99)
當期退休金成本	<u>\$ 933</u>	<u>\$ 974</u>

上述費用認列於綜合損益表中之各類成本及費用明細如下：

	<u>103年度</u>	<u>102年度</u>
銷貨成本	\$ 650	\$ 832
推銷費用	144	103
研發費用	139	39
	<u>\$ 933</u>	<u>\$ 974</u>

(6) 認列於其他綜合損益之精算損益如下：

	<u>103年度</u>	<u>102年度</u>
本期認列	(\$ 149)	(\$ 738)
累積金額	<u>\$ 852</u>	<u>\$ 1,001</u>

(7) 本公司之確定福利退休計劃資產，係由台灣銀行按該基金年度投資運用計畫所定委託經營項目之比例及金額範圍內，依勞工退休基金收支保管及運用辦法第六條之項目（即存放國內外之金融機構，投資國內外上市、上櫃或私募之權益證券及投資國內外不動產之證券化商品等）辦理委託經營。該基金之運用，其每年決算分配之最低收益，不得低於依當地銀行二年定期存款利率計算之收益。民國 103 年及 102 年 12 月 31 日構成總計劃資產公允價值之百分比，請詳政府公告之各年度之勞工退休基金運用報告。

整體計劃資產預期報酬率係根據歷史報酬趨勢，對義務之整體期間報酬之預測，並參考勞工退休基金監理會對勞工退休基金之運用情形，於考量最低收益不得低於當地銀行二年定期存款利率之收益之影響所作之估計。

本公司於民國 103 年度及 102 年度計畫資產之實際報酬分別為 \$176 及 \$66。

(8) 有關退休金之精算假設彙總如下：

	<u>103年度</u>	<u>102年</u>
折現率	<u>1.90%</u>	<u>1.90%</u>
未來薪資增加率	<u>2.50%</u>	<u>2.50%</u>
計畫資產預期長期報酬率	<u>1.90%</u>	<u>1.90%</u>

對於未來死亡率之假設係分別按照台灣壽險業第五回經驗生命表及台灣壽險業第四回經驗生命表的統計數字。

(9)經驗調整之歷史資訊如下：

	103年度	102年度
確定福利義務現值	\$ 22,576	\$ 23,112
計畫資產公允價值	(10,894)	(7,901)
計畫短絀	\$ 11,682	\$ 15,211
計畫負債之經驗調整	(\$ 122)	\$ 148
計畫資產之經驗調整	\$ 26	(\$ 33)

(10)本集團於民國103年12月31日後一年內預計支付予退休計畫之提撥金為\$5,264。

## 2. 確定提撥計畫

(1)自民國94年7月1日起，本公司依據「勞工退休金條例」，訂有確定提撥之退休辦法，適用於本國籍之員工。本公司就員工選擇適用「勞工退休金條例」所定之勞工退休金制度部分，每月按薪資之6%提繳勞工退休金至勞保局員工個人帳戶，員工退休金之支付係依員工個人之退休金專戶及累積收益之金額採月退休金或一次退休金方式領取。

(2)本公司民國103年度及102年度依上開退休金辦法認列之退休金成本分別為\$600及\$674。

## (十)負債準備－流動

保固準備	103年	102年
1月1日餘額	\$ 604	\$ 536
本期(迴轉)新增之負債準備	(104)	68
12月31日餘額	\$ 500	\$ 604

本公司之保固負債準備主要係與液晶顯示器產品之銷售相關，保固負債準備係依據該產品之歷史保固資料估計，本公司預計該負債準備將於未來一年內使用。

## (十一)營業收入

	103年度	102年度
銷貨收入	\$ 145,397	\$ 150,172
勞務收入	-	1,409
	\$ 145,397	\$ 151,581

## (十二)其他利益及損失

	103年度	102年度
淨外幣兌換利益	\$ 2,255	\$ 5,321
透過損益按公允價值衡量之金融資產淨利益	115	50
以成本衡量之金融資產減損損失	-	(1,320)
什項支出	(221)	(220)
	\$ 2,149	\$ 3,831



(十三) 費用性質之額外資訊

	<u>103年度</u>	<u>102年度</u>
製成品、在製品及原物料存貨之變動	\$ 88,434	\$ 94,041
員工福利費用	21,620	23,051
不動產、廠房及設備折舊費用	393	326
佣金支出	1,487	2,536
勞務費	14,569	12,235
其他費用	8,079	10,481
	<u>\$ 134,582</u>	<u>\$ 142,670</u>

(十四) 員工福利費用

	<u>103年度</u>	<u>102年度</u>
薪資費用	\$ 16,946	\$ 18,265
勞健保費用	1,876	2,002
退休金費用	1,533	1,648
其他用人費用	1,265	1,136
	<u>\$ 21,620</u>	<u>\$ 23,051</u>

本公司民國 103 年及 102 年 12 月 31 日員工人數分別為 41 及 42 人。

(十五) 所得稅

1. 所得稅費用組成部分：

	<u>103年度</u>	<u>102年度</u>
當期所得稅：		
當期所產生之所得稅	\$ -	\$ -
未分配盈餘加徵10%所得稅	1,397	256
以前年度所得稅高估數	( 1 )	-
當期所得稅總額	<u>1,396</u>	<u>256</u>
遞延所得稅：		
暫時性差異之原始產生及迴轉	-	-
所得稅費用	<u>\$ 1,396</u>	<u>\$ 256</u>

2. 所得稅費用與會計利潤關係如下：

	<u>103年度</u>	<u>102年度</u>
稅前淨利按法定稅率計算之所得稅	\$ 3,094	\$ 2,543
虧損扣抵之所得稅影響數	( 3,094 )	( 2,543 )
未分配盈餘加徵10%所得稅	1,397	256
以前年度所得稅高估數	( 1 )	-
所得稅費用	<u>\$ 1,396</u>	<u>\$ 256</u>

3. 本公司尚未使用之虧損扣抵之有效期限及未認列遞延所得稅資產相關金額如下：

103年12月31日				
未認列遞延				
發生年度	申報數/核定數	尚未抵減金額	所得稅資產金額	最後扣抵年度
民國98年度	\$ 181,873	\$ 122,880	\$ 122,880	民國108年
民國100年度	3,854	3,854	3,854	民國110年

102年12月31日				
未認列遞延				
發生年度	申報數/核定數	尚未抵減金額	所得稅資產金額	最後扣抵年度
民國98年度	\$ 181,873	\$ 126,385	\$ 126,385	民國108年
民國100年度	3,854	3,854	3,854	民國110年

4. 未認列為遞延所得稅資產之可減除暫時性差異：

	103年12月31日	102年12月31日
可減除暫時性差異	\$ 374,703	\$ 389,703

5. 本公司營利事業所得稅結算申報，業經稅捐稽徵機關核定至民國 101 年度。

6. 兩稅合一相關資訊：

(1) 未分配盈餘：均屬民國87年及其以後年度產生

(2) 可扣抵稅額帳戶

	103年12月31日	102年12月31日
	\$ 104,368	\$ 104,323

(3) 盈餘分配之稅額扣抵比例

	103年度(預計)	102年度(實際)
	26.24%	22.01%

#### (十六) 普通股股本

- 本公司於民國 98 年度及 99 年度分別經董事會決議以每股 3.84 元折價發行 23,000 仟股及以每股 3.80 元折價發行 11,850 仟股，是項私募普通股嗣於民國 100 年度辦理減資彌補虧損後剩餘股數計 15,682,500 股，並於民國 102 年 7 月 22 日經金管會核准公開發行。
- 截至民國 103 年及 102 年 12 月 31 日止，本公司額定資本額均為 \$1,800,000，實收資本額均為 \$206,878，流通在外股數均為 20,688 仟股，每股面額新台幣 10 元。

#### (十七) 保留盈餘

- 本公司依章程規定，每年度決算獲有盈餘時，除依法先行完納稅捐及彌補以往年度虧損後，應先提出其餘額之 10% 為法定盈餘公積，並依證券交易法第 41 條及相關函釋規定提列特別盈餘公積，如尚有盈餘，依

剩餘數額提撥董監事酬勞 3% 及員工紅利不少於 1%，其餘為股東紅利。另，本公司目前產業發展屬穩定成長階段，考量公司未來資金需求及長期財務規劃，盈餘之分配除依上述之規定辦理外，當年度之股東紅利中，現金股利發放之比例不低於 20%；但現金股利若每股低於五角時，則得以股票股利發放。

2. 法定盈餘公積除彌補公司虧損及按股東原有股份之比例發給新股或現金外，不得使用之，惟發給新股或現金者，以該項公積超過實收資本額百分之二十五之部分為限。
3. 本公司分派盈餘時，依法令規定須就當年度資產負債表日之其他權益項目借方餘額提列特別盈餘公積始得分派，俟後其他權益項目借方餘額迴轉時，迴轉金額得列入可供分派盈餘中。
4. 本公司於民國 103 年 6 月 20 日及 102 年 6 月 25 日經股東會決議之民國 102 年度及 101 年度盈餘分派案如下：

	102年度		101年度	
	金額	每股股利	金額	每股股利
法定盈餘公積	\$ 1,471		\$ 284	
股東紅利	-	\$ -	-	\$ -

上述盈餘分派情形與本公司董事會提議並無差異，有關股東會決議盈餘分派情形，請至台灣證券交易所「公開資訊觀測站」查詢。

5. 本公司民國 103 年度盈餘分派議案，截至會計師查核報告日止，尚未經董事會決議通過，有關董事會擬議及股東會決議盈餘分派情形，可至公開資訊觀測站查詢。
6. 本公司為因應公司未來成長需要及產銷備料等資金需求，故民國 103 年度及 102 年度員工紅利及董監酬勞之估列金額均為 \$0。本公司董事會通過及股東會決議之員工紅利及董監酬勞相關資訊可至公開資訊觀測站查詢。

#### (十八) 每股盈餘

每股盈餘係以歸屬於本公司普通股權益持有人之損益，除以當期流通在外普通股加權平均股數計算。民國 103 年度及 102 年度基本每股盈餘係分別依加權平均流通在外股數 20,688 仟股計算每股盈餘。

### 七、關係人交易

#### (一) 母公司與最終控制者

本公司由所羅門股份有限公司(在中華民國註冊成立)控制，其直間接擁有本公司 61.6% 股份，其餘 38.4% 則被大眾持有，本公司之最終母公司及最終控制者均為所羅門股份有限公司。

(二) 與關係人間之重大交易事項

1. 營業收入

	<u>103年度</u>	<u>102年度</u>
母公司	\$ -	\$ 527
其他關係人	<u>61</u>	<u>20</u>
	<u>\$ 61</u>	<u>\$ 547</u>

上述商品銷售係依雙方協議價格辦理，收款條件為當月結 30 天。

2. 商品及勞務購買

	<u>103年度</u>	<u>102年度</u>
商品購買：		
其他關係人	\$ 30,865	\$ 32,324
母公司	-	1,271
管理服務費(帳列「營業費用」)：		
母公司	<u>2,760</u>	<u>1,860</u>
	<u>\$ 33,625</u>	<u>\$ 35,455</u>

上述商品進貨係依雙方協議價格辦理，付款條件為當月結 60 天。另，管理服務費係母公司代墊之水電費、租金及分攤管理費等，係依合約約定計價並按月付款。

3. 租金收入(帳列「其他收入」)

	<u>103年度</u>	<u>102年度</u>
母公司	<u>\$ 1,440</u>	<u>\$ 1,440</u>

本公司將部份廠房出租予上述關係人，收款條件係月結 60 天。

4. 應付帳款

	<u>103年12月31日</u>	<u>102年12月31日</u>
其他關係人	<u>\$ 6,256</u>	<u>\$ 3,571</u>

5. 其他應收款

	<u>103年12月31日</u>	<u>102年12月31日</u>
母公司	<u>\$ 350</u>	<u>\$ 430</u>

(三) 主要管理階層薪酬資訊

	<u>103年度</u>	<u>102年度</u>
短期員工福利	<u>\$ 2,051</u>	<u>\$ 860</u>

## 八、抵(質)押之資產

本公司資產提供擔保明細如下：

資 產 明 細	帳 面 價 值		擔 保 用 途
	103年12月31日	102年12月31日	
其他非流動資產			
- 定期存款	\$ 2,749	\$ 2,222	海關進口貨物
- 存出保證金	6,230	-	催收款強制執行提存保證金

## 九、重大或有負債及未認列之合約承諾

本公司之客戶因產品品質爭議拒不付款，本公司已停止與該公司往來，並對帳款進行催收，該客戶遂對本公司提出告訴並請求賠償，本公司亦具狀提出告訴並請求該公司支付貨款及賠償本公司之備貨損失。此案雙方業於民國 103 年 9 月 24 日達成和解，雙方協議互不求償。

## 十、重大之災害損失

無。

## 十一、重大之期後事項

無。

## 十二、其他

### (一)資本管理

1. 本公司之資本管理目標，係為保障公司能繼續經營，維持最佳資本結構以降低資金成本，並為股東提供報酬。為了維持或調整資本結構，本公司可能會調整支付予股東之股利金額、退還資本予股東、發行新股或出售資產以降低債務以達成維持及調整資本結構之目的。
2. 本公司於民國 103 年度之策略維持與民國 102 年度相同，且本公司並無向銀行或非金融機構之借款，民國 103 年及 102 年 12 月 31 日之負債比率分別為 15%及 18%，尚稱良好。

### (二)金融工具

#### 1. 金融工具公允價值資訊

本公司非以公允價值衡量之金融工具(包括現金及約當現金、應收票據、應收帳款、其他應收款、其他非流動資產、應付票據、應付帳款、其他應付款及負債準備)暨以成本衡量之金融資產的帳面金額係公允價值之合理近似值，另以公允價值衡量之金融工具的公允價值資訊請詳附註十二(三)。

#### 2. 財務風險管理政策

本公司採用全面風險管理與控制系統，以清楚辨認、衡量並控制本公司所有各種風險(包含市場風險、信用風險、流動性風險及現金流量風險)，使本公司之管理階層能有效從事控制並衡量市場風險、信用風險、流動性風險及現金流量風險。

本公司市場風險管理目標，係適當考量經濟環境、競爭狀況及市場價值風險之影響下，達到最佳化之風險部位、維持適當流動性部位及集中管理所有市場風險。

### 3. 重大財務風險之性質及程度

#### (1) 市場風險

##### 匯率風險

A. 本公司從事之業務涉及若干非功能性貨幣，故受匯率波動之影響，具重大匯率波動影響之外幣資產及負債資訊如下：

103年12月31日		
	<u>外幣(仟元)</u>	<u>匯率</u>
(外幣:功能性貨幣)		
<u>金融資產</u>		
<u>貨幣性項目</u>		
美金：新台幣	\$ 1,749	31.65
<u>金融負債</u>		
<u>貨幣性項目</u>		
美金：新台幣	299	31.65
102年12月31日		
	<u>外幣(仟元)</u>	<u>匯率</u>
(外幣:功能性貨幣)		
<u>金融資產</u>		
<u>貨幣性項目</u>		
美金：新台幣	\$ 646	29.805
<u>金融負債</u>		
<u>貨幣性項目</u>		
美金：新台幣	286	29.805

B. 本公司匯率風險主要係受美金匯率波動影響，當新台幣對美金升值或貶值1%時，將使本公司民國103年度及102年度之淨利分別減少或增加\$459及\$107。

##### 價格風險

A. 由於本公司持有之投資於資產負債表中係分類為透過損益按公允價值衡量之金融資產及以成本衡量之金融資產，因此本公司暴露於權益工具之價格風險。為管理權益工具投資之價格風險，本公司將其投資組合分散，其分散之方式係根據本公司設定之限額進行。

B. 本公司主要投資於國內開放型基金及未上市櫃之權益工具，此等權益工具之價格會因該投資標的未來價值之不確定性而受影響，惟投資金額不重大，預期價格變動將不致使本公司之損益產生重大波動。

(2)信用風險

- A. 信用風險係本公司因客戶或金融工具之交易對手無法履行合約義務而產生財務損失之風險。本公司依內部明定之授信政策，於訂定付款及提出交貨之條款與條件前，須就其每一新客戶進行管理及信用風險分析。內部風險控管係透過考慮其財務狀況、過往經驗及其他因素，以評估客戶之信用品質。主要信用風險來自約當現金及存放於銀行與金融機構之存款，及包括尚未收現之應收帳款。
- B. 本公司並無超出信用限額之情事，且管理階層不預期會受交易對手之不履約而產生任何重大損失。
- C. 本公司未逾期且未減損之應收票據、應收帳款及其他應收款，其帳齡皆於90天內，信用品質良好。
- D. 本公司業已發生減損之金融資產的個別分析請詳附註六各金融資產之說明。

(3)流動性風險

本公司之營運資金足以支應本公司之資金需求，且除應計退休金負債外，其餘負債皆於一年內到期，本公司帳列現金及約當現金足以支應，故預期不致發生重大之流動性風險。

(三)公允價值估計

1. 下表為分析以公允價值衡量之金融工具所採用之評價技術。各等級之定義如下：

第一等級：相同資產或負債於活絡市場之公開報價(未經調整)。

第二等級：除包含於第一等級之公開報價外，資產或負債直接(亦即價格)或間接(亦即由價格推導而得)可觀察之輸入值。

第三等級：非以可觀察市場資料為基礎之資產或負債之輸入值。

本公司以公允價值衡量之金融資產如下：(民國103年12月31日：無)

102年12月31日	第一等級	第二等級	第三等級	合計
金融資產：				
透過損益按公允價值衡量之金融資產				
國內基金	\$ 30,501	\$ -	\$ -	\$ 30,501

2. 於活絡市場交易之金融工具，其公允價值係依資產負債表日之市場報價衡量。當報價可即時且定期自證券交易所、交易商、經紀商、產業、評價服務機構或監管機構取得，且該等報價係代表在正常交易之基礎下進行之實際及定期市場交易時，該市場被視為活絡市場。本公司持有金融資產之市場報價為收盤價，該等工具係屬於第一等級，第一等級之工具主要包括分類為透過損益按公允價值衡量之金融資產。

十三、附註揭露事項

(一)重大交易事項相關資訊

1. 資金貸與他人：無。
2. 為他人背書保證：無。
3. 期末持有有價證券情形：

持有之公司	有價證券種類及名稱	與發行人之關係	帳列	科目	目	期股數 (仟)	帳面金額	持股比例	公允價值	備註
本公司	遠碩光電科技股份有限公司(股票)	-	以成本衡量之金融資產	非流動		410	2,994	5.91%	\$ 2,994	註

- 註：未質押擔保。
4. 累積買進或賣出同一有價證券之金額達新台幣三億元或實收資本額百分之二十以上：無。
  5. 取得不動產之金額達新台幣三億元或實收資本額百分之二十以上：無。
  6. 處分不動產之金額達新台幣一億元或實收資本額百分之二十以上：無。
  7. 與關係人進、銷貨之金額達新台幣一億元或實收資本額百分之二十以上：無。
  8. 應收關係人款項達新台幣一億元或實收資本額百分之二十以上：無。
  9. 從事衍生性商品交易：無。
  10. 母公司與子公司及各子公司間之業務關係及重要交易往來情形及金額：不適用。

(二)轉投資事業相關資訊

無。

(三)大陸投資資訊

無。



#### 十四、營運部門資訊

##### (一)一般性資訊

本公司僅經營單一產業，且本公司營運決策者係以本公司整體評估績效及分配資源，經辨認本公司僅有單一應報導部門。

##### (二)部門資訊之衡量

本公司營運決策者根據調整後 EBITDA 評估營運部門的表現。利息收入和支出並未分配至營運部門，因此此類活動是由負責本公司現金狀況之出納部門所管理。

##### (三)部門損益、資產與負債之資訊

本公司係經營單一產業，提供予主要營運決策者之應報導等部門資訊如下：

	103年度	102年度
部門收入-對外收入	\$ 145,397	\$ 151,581
折舊及攤銷	507	431
所得稅(費用)利益	( 1,396)	( 256)
應報導部門利益	16,803	14,704
應報導部門資產	291,552	278,868
應報導部門非流動資產資本支出	-	-
應報導部門負債	45,016	49,284

##### (四)部門損益之調節資訊

本公司系經營單一產業，故無需調節。

##### (五)產品別及勞務別之資訊

本公司主要為液晶顯示器模組之生產及銷售業務，屬單一產業類型。

##### (六)地區別資訊

本公司來自外部客戶之收入依銷售客戶所在地點區分與非流動資產所在地點區分之資訊如下：

	103年度		102年度	
	收入	非流動資產	收入	非流動資產
美國	\$ 78,144	\$ -	\$ 58,322	\$ -
英國	26,652	-	31,191	-
台灣	8,583	65,120	8,897	65,627
香港	8,918	-	19,616	-
菲律賓	7,365	-	9,864	-
其他	15,735	-	23,691	-
	<u>\$ 145,397</u>	<u>\$ 65,120</u>	<u>\$ 151,581</u>	<u>\$ 65,627</u>

註：非流動資產不包括金融資產。

(七) 重要客戶資訊

本公司於民國 103 年度及 102 年度重要客戶資訊如下：

<u>客戶名稱</u>	<u>103年度</u>		<u>102年度</u>	
	<u>銷貨金額</u>	<u>佔營業 收入比例</u>	<u>銷貨金額</u>	<u>佔營業 收入比例</u>
PACIFIC DISPLAY DEVICES	\$ 18,402	12.66%	\$ 13,585	8.96%
OSD DISPLAYS	16,573	11.40%	2,844	1.88%

五、公司及其關係企業如有發生財務週轉困難情事，對本公司財務狀況之影響：無。

## 拾參、財務狀況及經營結果之檢討分析與風險事項

### 一、財務狀況

單位：新台幣仟元

項目	年度	102.12.31	103.12.31	差異	
				金額	%
流動資產		208,023	214,457	6,434	3.1
非流動資產		70,845	77,095	6,250	8.8
資產總額		278,868	291,552	12,684	4.5
流動負債		34,073	33,334	(739)	(2.2)
非流動負債		15,211	11,682	(3,529)	(23.2)
負債總額		49,284	45,016	(4,268)	(8.7)
股本		206,878	206,878	0	0
資本公積		0	0	0	0
保留盈餘		22,706	39,658	16,952	74.7
其他權益		0	0	0	0
庫藏股票		0	0	0	0
歸屬於母公司業主之權益		229,584	246,536	16,952	7.4
非控制權益		0	0	0	0
權益總額		229,584	246,536	16,952	7.4

變動說明如下：（增減變動達20%以上，且變動金額達新台幣1仟萬元者）  
保留盈餘：主要係103年度獲利

### 二、經營結果

#### （一）經營結果比較分析：

單位：新台幣仟元

項目	年度	102年度	103年度	增(減)金額	變動比例%
營業收入		151,581	145,397	(6,184)	(4.08)
營業毛利		42,645	42,962	317	0.74
營業利益		8,911	10,815	1,904	21.37
稅前淨利		14,960	18,199	3,239	21.65
本期淨利		14,704	16,803	2,099	14.28
本期其他綜合損益之稅後淨額		738	149	(589)	(79.81)
本期綜合利益總額		15,442	16,952	1,510	9.78
淨利歸屬於母公司業主		14,704	16,803	2,099	14.28
淨利歸屬於非控制權益		0	0	0	0
綜合損益總額歸屬於母公司業主		15,442	16,952	1,510	9.78
綜合損益總額歸屬於非控制權益		0	0	0	0
每股盈餘		0.71	0.81	0.10	14.08

增減比例變動分析說明：（增減變動達20%以上，且變動金額達新台幣1仟萬元者）  
無

(二)預期銷售數量與其依據，對公司未來財務業務之可能影響及因應計畫：

展望新的一年，所面對之經營環境依然艱困，公司唯有務實經營才能存活。

為達成年度成長目標，持續調整產品項目，將資源集中於高收益、高週轉率產品，並導入新的產品應用，強化行銷團隊陣容，努力開拓海外營業據點，深耕海外市場商機，搭配高效率之後勤服務體系，加強活化資金，增強競爭力，進而為公司與股東創造更高價值。

### 三、現金流量

(一)淨現金流量：

單位：新台幣仟元

項 目	102 年度	103 年度	變動金額	比率變動%
營業活動淨現金流入(流出)	(15,110)	41,275	56,385	(373.16)
投資活動淨現金流入(流出)	7,627	(6,757)	(14,384)	(188.59)
融資活動淨現金流入(流出)	0	0	0	0
淨現金流量	(7,483)	34,518	42,001	(561.29)

1. 營業活動淨現金流入：主係透過損益按公允價值衡量之金融資產減少

2. 投資活動淨現金流出：主係其它非流動資產增加

(二)最近兩年度流動性分析：

項 目	年 度	102 年度 (%)	103 年度 (%)	增(減)比例 (%)
現金流量比率		(44.35)	123.82	(379.19)
現金流量允當比率		-	-	-
現金再投資比率		(5.83)	15.13	(359.52)

增減比例變動達 20%以上之分析說明：

1. 現金流量比率：主要係透過損益按公允價值衡量之金融資產減少以致營業活動淨現金流入所致
2. 現金再投資比率：主要係 103 年度營業活動淨現金流入影響再投資比上升

(三)104 年度現金流量分析(預估)：

單位：新台幣仟元

期初現金 餘額①	預計全年 現金流入量 ②	預計全年 現金流出量 ③	預計現金剩餘 (不足)數額 ①+②-③	預計現金不足額 之補救措施	
				投資計畫	融資計畫
187,583	40,000	20,000	207,583	0	0

本年度現金流量變動分析：  
營業活動：持續管控進貨及出貨交期及加強催收應收帳款，使全年營業活動淨現金流入 2 仟萬

### 四、103 年度重大資本支出對財務業務之影響

本公司 103 年度無重大資本支出。

### 五、103 年度轉投資政策、其獲利或虧損之主要原因、改善計畫及 104 年度投資計畫

(一)本公司於 103 年度無新增投資。

(二)104 年轉投資計畫：本公司 104 年經營重心為專注本業經營，擴大經營規模，暫無轉投資計畫。

## 六、風險事項

(一)利率、匯率變動、通貨膨脹情形對公司損益之影響及未來因應措施：

本公司定期評估銀行借款利率，並與銀行密切聯繫以取得較優惠的借款利率，至於匯率訂有明確的外匯操作策略及嚴密控作業以監視外匯變動情形。

(二)從事高風險、高槓桿投資、資金貸與他人、背書保證及衍生性商品交易之政策、獲利或虧損之主要原因及未來因應措施：

本公司並無從事高風險投資、高槓桿投資及衍生性商品交易之情形，資金貸與他人、背書，其保證之對象係與本公司關係企業，均依法規定辦理之。

(三)未來(104年度)研發計畫及預計投入之研發費用及進度：

計畫名稱	目前進度	未來研發得以成功之主要影響因素	應再投入之研發費用	預計完成量產時間
客製 CPU Board TFT	已量產	價格導向	NT\$1,000K	2016
USB/I2C TP	進行中	產品應用		
TAB 轉 COG 產品	進行中	低價量大		

(四)國內外重要政策及法律變動對公司財務業務之影響及因應措施：無此情形。

(五)科技改變及產業變化對公司財務業務之影響及因應措施：無。

(六)企業形象改變對企業危機管理之影響及因應措施：無。

(七)進行併購之預期效益及可能風險及因應措施：無。

(八)擴充廠房之預期效益及可能風險及因應措施：無。

(九)進貨或銷貨集中所面臨之風險及因應措施：

本公司除考量經濟環境、競爭狀況及市場價值風險外，尚針對最小訂購量(MOQ)之風險，訂定接單批量及管制。

本公司進貨最大供應商為富相科技公司，供貨 LCD，而富相科技為母公司所羅門公司之關係企業，因此供貨交期不會有所影響，致無風險問題；而銷貨雖然集中某些海外客戶，但目前已增加新的行銷團隊，將會帶進新的客戶群。

另外，開發新的海外區域，包括東歐及南美市場，期擴大營業額。

(十)董事、監察人或持股超過百分之十之大股東，股權之大量移轉或更換對公司之影響及風險及因應措施：無。

(十一)經營權之改變對公司之影響及風險及因應措施：無。

(十二) 訴訟或非訟事件：

應列明公司及公司董事、監察人、總經理、實質負責人、持股比例超過百分之十之大股東及從屬公司已判決確定或尚在繫屬中之重大訴訟、非訟或行政爭訟事件，其結果可能對股東權益或證券價格有重大影響者，應揭露其系爭事實、標的金額、訴訟開始日期、主要涉訟當事人及截至年報刊印日止之處理情形：

本公司應訴身分	案件名稱	影響金額 NTD	摘要及原由	截至目前處理情形
原告	弘拓電子(股)公司	26,699,744 元	該公司向本公司訂購貨品，本公司依約交貨後，對方未給付貨款，本公司遂向對方起訴請求給付貨款。	1. 一審士林地方法院因我方未能提出交貨簽收單而判決我方敗訴，我方不服判決提出上訴，二審高等法院 102.2.27 判決對方應給付我方新台幣 18,672,379 元，對方已上訴最高法院，最高法院於 103.9.11 廢棄原判決，發回高院更審中。 2. 向對方提出假執行聲請，並查扣對方銀行帳戶存款(扣除手續費後)共計新台幣 10,140 元正。

(十三) 其他重要風險及因應措施：無。

七、其他重要事項：無。

## 拾肆、特別記載事項

### 一、關係企業相關資料

- (一) 關係企業合併營業報告書：不適用。
- (二) 關係企業合併財務報表：不適用。
- (三) 關係報告書：
  - 1. 關係報告書會計師複核意見：

達威光電股份有限公司

關係報告書聲明書

本公司民國 103 年度(自民國 103 年 1 月 1 日至 12 月 31 日止)之關係報告書，係依「關係企業合併營業報告書關係企業合併財務報表及關係報告書編製準則」編製，且所揭露資訊與上開期間之財務報告附註所揭露之相關資訊無重大不符。

公司名稱：達威光電股份有限公司



負責人：陳 政 隆



中華民國 104 年 3 月 23 日



達威光電股份有限公司  
關係報告書會計師複核報告

資會綜字第 14008424 號

達威光電股份有限公司 公鑒：

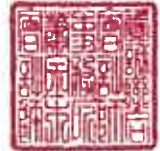
貴公司編製之民國 103 年度關係報告書，經 貴公司聲明係依「關係企業合併營業報告書關係企業合併財務報表及關係報告書編製準則」編製，且所揭露資訊與 貴公司上開期間之財務報告附註所揭露之相關資訊無重大不符。

本會計師已就 貴公司編製之民國 103 年度關係報告書，依據「關係企業合併營業報告書關係企業合併財務報表及關係報告書編製準則」，與 貴公司民國 103 年度財務報告之附註加以比較，尚未發現上述聲明有重大不符之處。

資 誠 聯 合 會 計 師 事 務 所

蕭金木

蕭金木



會計師

梁華玲

梁華玲



前財政部證券管理委員會

核准簽證文號：(81)台財證(六)第 33095 號

前財政部證券暨期貨管理委員會

核准簽證文號：(86)台財證(六)第 83253 號

中華民國 104 年 3 月 23 日

達威光電股份有限公司  
103 年度關係報告書

一、從屬公司與控制公司之關係概況

本公司係所羅門股份有限公司之從屬公司，其資料如下：

單位：股；%

控制公司名稱	控制原因	控制公司之持股與設質情形			控制公司派員擔任董事、監察人或經理人情形	
		持有股數	持股比例	設質股數	職稱	姓名
所羅門股份有限公司	依公司法第 369 條之 2 第 1 項，對達威光電股份有限公司綜合持有股份總數過半。	5,659,676	27.36%	—	董事長	陳政隆
		2,711,740(註 1)	13.11%	—	董事	陳政璉
		4,377,117(註 2)	21.16%	—	董事	趙國基(註 2)
					董事	朱淑娥(註 2)
					董事	傅亦中(註 2)
					監察人	林寶村
			監察人	王麗英		

註 1：係透過 100%持有之摩迪投資(股)公司持有。

註 2：係透過 100%持有之三門科技(股)公司持有及選任。

註 3：以上資料係以民國 103 年 12 月 31 日為準。

二、從屬公司與控制公司之交易往來情形

本公司民國 103 年度與控制公司所羅門股份有限公司之交易往來情形如下：

(一)進、銷貨交易情形：無。

(二)財產交易：無。

(三)資金融通情形：無。

(四)資產租賃情形：

單位：新台幣仟元

交易類型	標的物		租賃期間	租賃性質	租金決定依據	支付方式	與一般租金水準之比較情形	本期租金總額	本期收付情形	其他約定事項
	名稱	座落地點								
出租	汐止廠房	新北市汐止區福德一路 430 巷 7 號	1 年	營業租賃	租賃契約	月結 60 天	與一般租賃約當	1,440	正常	-

(五)其他重要交易往來情形：集團管理費支出：2,760 仟元，其他應收款：350 仟元。

三、從屬公司與控制公司之背書保證情形：無。

四、其他對財務、業務有重大影響之事項：無。



拾伍、發生證券交易法第三十六條第二項第二款所定對股東權益或證券價格有重大影響之事項：無。

達威光電股份有限公司



董事長：陳政隆

