

股票代號: 5432



# 達威光電股份有限公司

DATA INTERNATIONAL CO., LTD

106 年度

## 年 報

刊印日期：中華民國 107 年 5 月 21 日

查詢年報網址：<http://mops.twse.com.tw/>

本公司網站：<http://www.datavision.com.tw>

#### 一、本公司發言人、代理發言人

發言人姓名：傅亦中

職稱：會計主管

電話：(02)7721-0240

電子郵件信箱：shares@mail.datavision.com.tw

代理發言人姓名：(暫缺)

職稱：(暫缺)

電話：(02)7721-0240

電子郵件信箱：shares@mail.datavision.com.tw

#### 二、總公司、工廠之地址及電話

總公司：台北市內湖區行忠路42號6樓 電話：(02)7721-0240

工廠：新北市汐止區福德一路430巷7號 電話：(02)2694-6722

#### 三、股票過戶機構

名稱：統一綜合證券股份有限公司股務代理部

地址：台北市松山區東興路8號B1樓

電話：(02)2747-8266

網址：<http://www.pscnet.gov.tw>

#### 四、最近年度財務報告簽證會計師

事務所名稱：資誠聯合會計師事務所

會計師姓名：王方瑜、陳憲正

地址：台北市信義區基隆路一段333號27樓

電話：(02)2729-6666

網址：<http://www.pwcglobal.com.tw>

#### 五、海外有價證券掛牌買賣之交易場所名稱及查詢該海外有價證券

資訊方式：無。

#### 六、公司網址：<http://www.datavision.com.tw>

# 目 錄

壹、致股東報告書.....	1
貳、公司簡介.....	3
一、設立日期.....	3
二、公司沿革.....	3
參、公司治理報告.....	5
一、組織系統.....	5
二、董事、監察人及經理人資料.....	7
三、董事、監察人及經理人酬金.....	11
四、公司治理運作情形.....	15
五、會計師公費資訊.....	27
六、更換會計師資訊.....	27
七、董事長、總經理、財會經理人，最近一年內曾任職於簽證會計師所屬事務所或其關係企業者資訊.....	27
八、董事、監察人、經理人及大股東股權移轉及股權質押變動情形.....	28
九、持股比例占前十名之股東，其相互之關係之資料.....	29
十、綜合持股比例.....	29
肆、資本及股份.....	30
一、股本來源.....	30
二、股東結構.....	31
三、股權分散情形.....	31
四、主要股東名單.....	32
五、每股市價、淨值、盈餘、股利及相關資料.....	33
六、公司股利政策及執行狀況.....	33
七、本次股東會擬議之無償配股對公司營業績效及每股盈餘之影響.....	34
八、員工、董事及監察人酬勞.....	34
九、公司買回本公司股份情形.....	35
伍、公司債辦理情形.....	36
陸、特別股辦理情形.....	36
柒、海外存託憑證辦理情形.....	36
捌、員工認股權憑證及限制員工權利新股辦理情形.....	36
玖、併購或轉讓他公司股份發行新股辦理情形.....	36
拾、資金運用計畫執行情形.....	36

一、計畫內容.....	36
二、執行情形.....	36
拾壹、營運概況.....	37
一、業務內容.....	37
二、市場及產銷概況.....	40
三、從業員工.....	43
四、環保支出資訊.....	44
五、勞資關係.....	44
六、重要契約.....	46
拾貳、財務概況.....	47
一、最近五年度簡明資產負債表及損益表.....	47
二、最近五年度財務分析.....	50
三、106年度財務報告之監察人或審計委員會查核報告.....	52
四、公司及其關係企業如有發生財務週轉困難情事，對本公司財務狀況之影響.....	52
五、106年度財務報表.....	53
拾參、財務狀況及財務績效之檢討分析與評估風險事項.....	96
一、財務狀況.....	96
二、財務績效.....	96
三、現金流量.....	97
四、106年度重大資本支出對財務業務之影響.....	97
五、106年度轉投資政策及獲利或虧損之主要原因與其改善計畫及107年投資計畫.....	97
六、風險事項.....	98
七、其他重要事項.....	99
拾肆、特別記載事項.....	100
一、關係企業相關資料.....	100
二、私募有價證券辦理情形.....	103
三、子公司持有或處分本公司股票情形.....	103
四、其他必要補充說明事項.....	103
拾伍、最近年度及截至年報刊印日止，若發生證交法第三十六條第三項第二款所定對股東權益或證券價格有重大影響之事項.....	103

# 壹、致股東報告書

各位股東女士、先生，大家好：

106 年度營業收入為 NT\$0.85 億，稅後淨損 NT\$ 0.22 億，稅後每股虧損為 NT\$1.08 元，本期淨利較 105 年減少 NT\$0.33 億，茲將 106 年度經營成果及 107 年度營運計畫報告如下：

## 一、106 年度營業報告：

### (一)106 年度營業計畫實施成果及獲利能力分析：

單位：新台幣仟元

項 目	106 年度		105 年度		增減情形	
	金額	%	金額	%	金額	%
營業收入	85,599	100	106,676	100	(21,077)	(19.8)
營業毛利	24,270	28.4	32,712	30.7	(8,442)	(25.8)
營業淨利	8,631	10.1	13,676	12.8	(5,045)	(36.9)
稅前淨利(損)	(21,443)	(25.1)	13,385	12.5	(34,828)	(260.2)
本期淨利(損)	(22,441)	(26.2)	11,428	10.7	(33,869)	(296.4)
每股盈餘(元)	(1.08)		0.55		(1.63)	

### (二)106 年度財務收支：

單位：新台幣仟元

項目	106 年度	105 年度
營業活動之現金流入(流出)	(4,500)	(2,953)
投資活動之現金流入(流出)	(57,169)	(38,310)
本期現金及約當現金增加(減少)數	(61,669)	(41,263)

### (三)106 年度研究發展狀況：

本年度投入研發費用為 NT\$1,293 仟元，主要致力於 COG 產品的開發。

## 二、107 年度營運計畫概要：

本公司將持續深耕中小尺寸顯示器模組市場，經營方針為：

1. 運用集團研發及產銷資源，降低成本、提高品質，創造競爭優勢。
2. 強化客戶關係，與開拓新應用市場及商機，提升經營效益。
3. 持續調整產品組合、發展客製化顯示器模組，提升獲利。

### 三、未來公司發展策略，受到外部競爭環境、法規環境及總體經營環境之影響：

面板新興應用需求持續擴增、產業技術不斷革新，然由於 108 年後中國新產能開出，面板整體供給增加，產能過剩將成為未來面板產業即將面臨之問題。展望後市，本公司將持續精進管理、適時優化產能、導入先進技術，以保持生產彈性、強化成長動能。同時，秉持不斷求新求變之精神，積極開拓具潛能的產品與市場，以與客戶共同創造價值並提升股東價值為目標。最後，謹代表經營團隊暨全體員工感謝所有股東及夥伴長期以來的支持與鼓勵。

敬祝 身體健康 萬事如意

董事長兼總經理：



## 貳、公司簡介

一、設立日期：中華民國 79 年 5 月 21 日。

二、公司沿革

(一)沿革：

民國 79 年 05 月：公司正式成立於南港廠，資本額 1,000 萬元，產製液晶顯示模組。

民國 80 年 02 月：美國代理商開始營運。

民國 80 年 06 月：韓國代理商開始營運。

民國 80 年 10 月：以色列代理商開始營運。

民國 81 年 05 月：原董事長蘇漢傑先生退休由謝文正先生接任。

民國 81 年 09 月：辦理現金增資 1,200 萬元，同時開放員工認股。

民國 83 年 10 月：英國代理商開始營運。

民國 83 年 07 月：接美國軍規訂單開始產製，辦理現金增資 600 萬元同時開放員工認股及盈餘轉增資 2,200 萬元，資本額達 5,000 萬元，以便擴大營運及購買廠房。

民國 84 年 11 月：總公司遷入汐止現址同時成立東湖廠。

民國 85 年 07 月：ISO-9002 經 RWTUV 認證通過。

民國 86 年 11 月：辦理現金增資 5,000 萬元及盈餘轉增資 9,500 萬元，資本額達 19,500 萬元，以購買廠房成立福德廠，擴增生產線及營運量。

民國 87 年 08 月：轉投資成立連碩科技公司。

民國 87 年 09 月：辦理現金增資 7,500 萬元，盈餘轉增資 9,750 萬元及員工紅利轉增資 3,340,029 元，實收資本額新台幣 370,840,290 元，並經證期會核准股票公開發行。

民國 88 年 09 月：辦理股東股利 14,833 萬元及員工紅利 277 萬元轉增資，共計 15,111 萬元，實收資本額新台幣 521,947,610 元。

民國 88 年 09 月：榮獲第八屆國家磐石獎。

民國 89 年 03 月：本公司申請股票上櫃，已正式於 89 年 3 月 21 日掛牌買賣。

民國 89 年 08 月：辦理股東股利 5,219 萬元及員工紅利 241 萬元及資本公積 5,219 萬元轉增資，共計 10,680 萬元，實收資本額新台幣 628,747,020 元。

民國 90 年 06 月：本公司董、監事任期屆滿，須進行改選，原董事丁永忠先生轉任監察人，原監察人許勝利先生轉任董事，原董事翁文六先生、普參創業投資公司任滿遺缺由謝祖平先生、廖國宏先生接任，原監察人法人智晶科技股份有限公司任滿遺缺由林勝弘先生接任。

民國 90 年 07 月：辦理股東股利 4,590 萬元及員工紅利 143 萬元及資本公積 2,326 萬元轉增資，共計 7,059 萬元，實收資本額新台幣 699,337,700 元。

民國 90 年 08 月：轉投資成立 DATA VISION INTERNATIONAL CO., LTD.。

民國 91 年 08 月：辦理現金增資 100,000 萬元，實收資本額新台幣 799,337,700 元。

- 民國 92 年 09 月：辦理股東股利 3,197 萬元及員工紅利 134 萬元轉增資，共計 3,331 萬元，實收資本額新台幣 832,647,990 元。
- 民國 96 年 06 月：辦理庫藏股預期未轉讓，註銷股份 1,690 仟股，減資 16,900,000 元，實收資本額新台幣 815,747,990 元。
- 民國 98 年 06 月：為配合公司組織變動，全面提前改選第八屆董事監察人，任期為民國 98 年 7 月 1 日至民國 101 年 6 月 30 止，新任董事為：摩迪投資公司及其代表人、廖國宏先生；新任監察人為：三門科技公司及其代表人。董事會推選江振村董事為董事長。
- 民國 98 年 09 月：辦理減資新台幣 704,519,000 元以彌補虧損，減資比率 86.3647%，並訂定 98 年 9 月 17 日為減資基準日，減資後資本額為新台幣 111,228,990 元。
- 民國 98 年 11 月：辦理 98 年度第一次私募普通股現金增資 23,000,000 股，每股認股價格 3.84 元，並訂定 98 年 12 月 22 日為增資基準日，增資後實收資本額為新台幣 341,228,990 元，所羅門集團取得 53.53% 之股權，本公司成為所羅門集團一員。
- 民國 99 年 04 月：辦理 99 年度第一次私募普通股現金增資 11,850,000 股，每股認股價格 3.80 元，並訂定 99 年 5 月 18 日為增資基準日，增資後實收資本額為新台幣 459,728,990 元。
- 民國 99 年 08 月：8 月 13 日江董事長振村辭任董事長之職，董事會推選陳政隆董事為董事長，生效日為 8 月 14 日。
- 民國 99 年 08 月：8 月 13 日江總經理振村請辭總經理之職，董事會委任陳董事長政隆兼任總經理之職，生效日為 8 月 14 日。
- 民國 100 年 06 月：股東會通過辦理 99 年度減資彌補虧損，減資消除股份 25,285,095 股，減資比率 55.000001%。減資後實收股數為 20,687,804 股。減資換發股票基準日為：民國 100 年 8 月 28 日。
- 民國 100 年 12 月：董事會聘任第一屆薪資報酬委員會。
- 民國 101 年 06 月：股常東會選舉第九屆董事監察人，任期為民國 101 年 6 月 18 日至民國 104 年 6 月 17 止，董事為：陳政隆先生、陳政璉先生、三門科技（股）公司代表人許清信先生、洪倍源先生、傅亦中先生；新任監察人為：林寶村先生及王麗英女士。董事會推選陳政隆董事續任董事長。
- 民國 101 年 06 月：董事會聘任第二屆薪資報酬委員會。
- 民國 102 年 07 月：私募股票普通股 15,682,500 股於 7 月 30 日上櫃發行。
- 民國 104 年 06 月：股東常會選舉第十屆董事監察人，任期為民國 104 年 6 月 29 日至民國 107 年 6 月 28 止，董事為：陳政隆先生、陳政璉先生、三門科技（股）公司代表人傅亦中先生；獨立董事為：高冠印先生、劉嘉益先生；監察人為：林金塗先生、林寶村先生。董事會推選陳政隆董事續任董事長。
- 民國 104 年 06 月：董事會聘任第三屆薪資報酬委員。



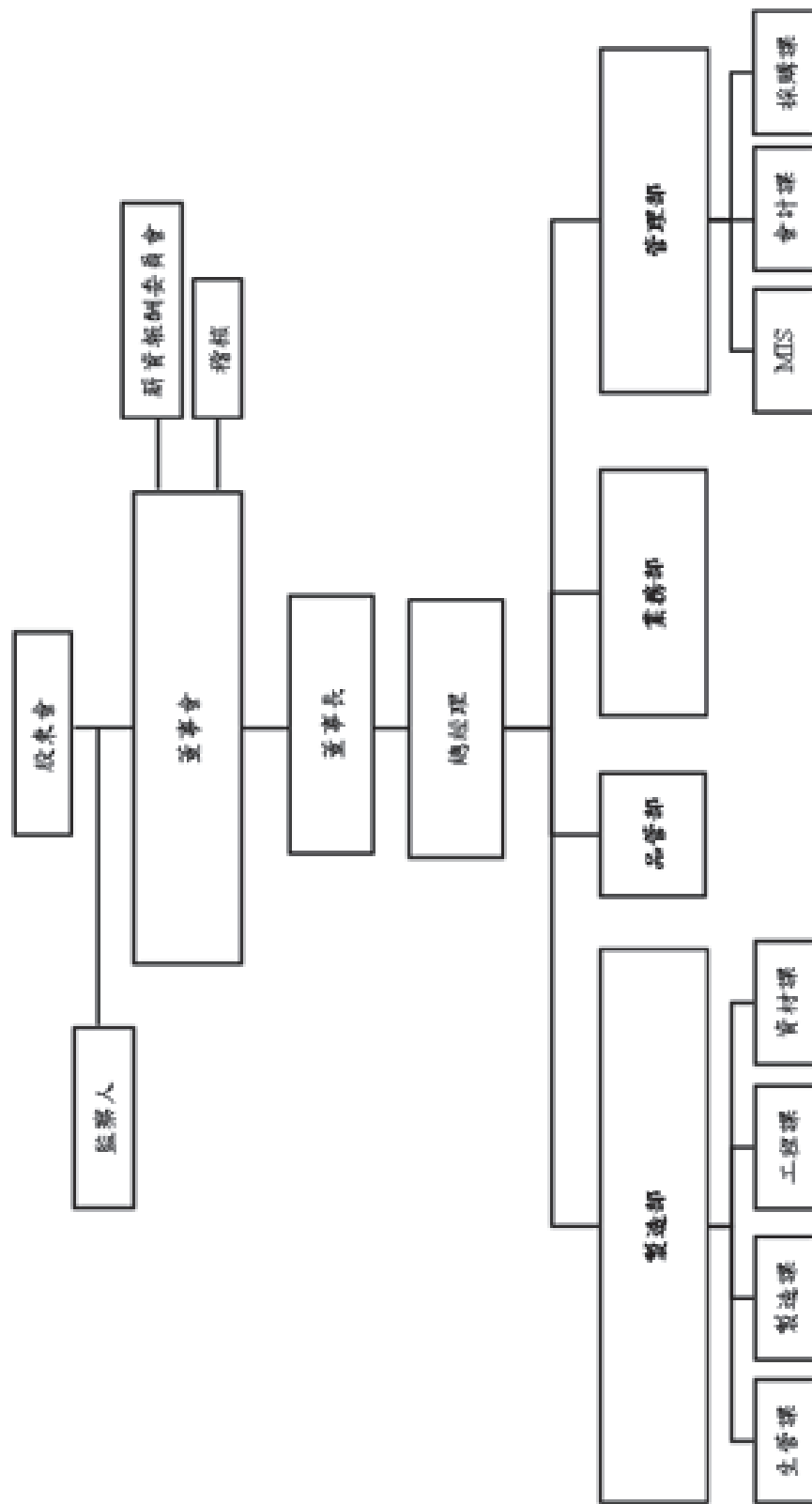
### 參、公司治理報告

#### 一、組織系統

(一)組織結構：達威光電股份有限公司

### 達威光電組織圖

生效日：2018/3/31



(二)各主要部門所營業務：

部門	主要職掌
總經理室	. 負責規劃公司營運發展策略與營運計畫核定與監督。 . 契約審核、債權催收及強制執行程序，公文、訴訟、書狀撰寫、法律文件撰擬、法律意見提供。
管理部	. 負責公司之財務調度、帳務、財務及會計報表等。股務作業。 . 人員管理、規章制度、訓練發展與薪資獎酬作業。 . 公司電腦系統軟、硬體維護管理，各項資料備份及安全管理。 . 營運所需原物料、零組件、機器設備、事務性用品議價及採購, 交期跟催。
業務部	負責各類液晶顯示器模組及相關產品之市場開發及銷售。
品管部	負責產品之品質提升及品質保證。
製造部	. 負責各類液晶顯示器模組及相關產品之製造、外包及售後服務等。 . 負責各類液晶模組之設計、生產技術改進。 . 負責工廠廠房機器設備修繕與維護。 . 原物料倉庫出入庫管理。生產管理作業執行及原物料存量有效掌控。

二、董事、監察人及經理人  
(一) 董事及監察人資料：

職稱	國籍或註冊地	姓名	性別	選(就)任日期	任期	初次選任日期	選任時持有股份		現在持有股數		配偶、未成年子女現在持有股份		利用他人名義持有股份		主要經(學)歷	目前兼任本公司及其他公司之職務	具配偶或二親等以內關係之其他主管、董事或監察人		
							股數	持股比例	股數	持股比例	股數	持股比例	股數	持股比例			職稱	姓名	關係
董事長	中華民國	陳政達	男	104.6.29	3	99.6.25	229,499股 1.11%	229,499股 1.11%	0	0	0	0	0	0	紐約大學 MBA 南加大會計碩士 密西根大學經濟碩士 法銀巴黎證券台灣研究部主管 亞洲科技產業主管 德意志證券亞洲半導體產業資深分析師 瑞士信貸半導體產業分析師 Stern Stewart 管理顧問公司管理顧問 友上科技(股)董事 銀嘉科技(股)董事	所羅門(股)董事長、總經理 三門科技(股)董事 達威光電(股)總經理 富相科技(股)董事 摩迪投資(股)董事 GD Power Ltd. 董事 碧瑤育樂事業(股)監察人	董事	陳政達	兄弟
董事	中華民國	陳政達	男	104.6.29	3	98.7.1	157,500股 0.76%	157,500股 0.76%	0	0	0	0	0	0	伊利諾大學香檳校區數學系學士 加州柏克萊大學財務工程碩士 康奈爾大學企業碩士 誠宇國際研究員 摩根大通(香港)證券股權衍生性商品部研究員 新加坡聯合科技董事 所羅門(股)董事 富相科技(股)董事	所羅門(股)特別助理 富頂國際有限公司董事	董事長	陳政達	兄弟
董事	中華民國	三門科技(股)	法人	104.6.29	3	98.7.1	4,081,117股 19.73%	4,368,117股 21.11%	0	0	0	0	0	0	—	—	—	無	

停止過戶日：107年4月10日

職稱	國籍或註冊地	姓名	性別	選(就)任日期	任期	初次選任日期	選任時持有股份		現在持有股數		配偶、未成年子女現在持有股份		利用他人名義持有股份		主要經(學)歷	目前兼任本公司及其他公司之職務	具配偶或二親等以內關係之其他主管、董事或監察人		
							股數	持股比例	股數	持股比例	股數	持股比例	股數	持股比例			職稱	姓名	關係
董事	中華民國	三門科技(股)代表人：傅亦中	男	104.6.29	3	101.6.18	—	0	0	0	0	0	0	0	成功大學會計系畢業 聲實(股)成本課課長 瀚宇電子(股)會計課長 南港輪胎(股)會計專員 富相科技(股)會計主管	所羅門(股)財會主管 達威光電(股)財會主管 所羅門貿易(深圳)(有)董事 鈺門國際貿易(上海)(有)監事			
獨立董事	中華民國	高冠印	男	104.6.29	3	104.6.29	399股 0%	0	399股 0%	0	0	0	0	0	東吳大學會計系畢業 勤業會計師事務所查帳員 亞洲水泥(股)會計主任 所羅門(股)董事、副總經理	所羅門(股)薪資報酬委員會 達威光電(股)薪資報酬委員			
獨立董事	中華民國	林嘉聖	男	105.6.3	2	105.6.3	0	0	0	0	0	0	0	0	波士頓大學企業管理碩士 廣天藏品有限公司執行董事 尚心投資公司董事、總經理	深圳市誠思教育發展有限公司創辦人、總裁			
監察人	中華民國	林寶村	男	104.6.29	3	98.7.1	22,500股 0.11%	15,500股 0.07%	0	0	0	0	0	0	輔仁大學法律系 恆陽國際法律事務所研究員 台網化學公司法務專員 百利租賃公司法務專員 中聯信記公司法務專員	所羅門(股)協理 富相科技(股)監察人 三門科技(股)監察人 吉帝能源設備(成都)董事 吉帝能源設備(股)監察人 鈺門國際貿易(上海)(有)董事			
監察人	中華民國	林金塗	男	104.6.29	3	104.6.29	0	315,000股 1.52%	0	0	0	0	0	0	省立三重商工畢業 華泰圖書文物(有限)副總經理	—			

法人股東之主要股東

停止過戶日：107年4月10日

法人股東名稱	法人股東之主要股東
三門科技(股)公司	所羅門(股)公司(100%)

主要股東為法人者其主要股東

停止過戶日：107年4月10日

法人名稱	法人之主要股東
所羅門(股)公司	陳健三(9.10%)、陳呂素玉(8.92%)、陳政隆(7.74%)、 陳娟娟(2.98%)、郭薰惠(2.93%)、陳政璉(2.77%)、 鳳欣投資公司(2.25%)、摩力投資公司(1.25%)、 調和投資公司(1.09%)、楊玉聘(0.92%)

董事及監察人資料

停止過戶日：107年4月10日

姓名	條件	是否具有五年以上工作經驗 及下列專業資格			符合獨立性情形(註)										兼任其他公 開發行公司 獨立董事家 數
		商 務、 法 務、 財 務、 會 計 或 公 司 業 務 所 須 相 關 科 系 之 公 立 大 專 院 校 講 師 以 上	法 官、 檢 察 官、 律 師、 會 計 師 或 其 他 與 公 司 業 務 所 須 之 國 家 考 試 及 格 領 有 證 書 之 專 門 職 業 及 技 術 人 員	商 務、 法 務、 財 務、 會 計 或 公 司 業 務 所 須 之 工 作 經 驗	1	2	3	4	5	6	7	8	9	10	
陳政隆			✓							✓	✓		✓	✓	無
陳政璉			✓							✓	✓		✓	✓	無
傅亦中			✓			✓	✓			✓	✓	✓	✓		無
高冠印			✓		✓	✓	✓	✓	✓	✓	✓	✓	✓	✓	無
林嘉聖			✓		✓	✓	✓	✓	✓	✓	✓	✓	✓	✓	無
林寶村			✓			✓	✓			✓	✓	✓	✓	✓	無
林金塗			✓		✓	✓		✓	✓	✓	✓	✓	✓	✓	無

註：各董事、監察人於選任前二年及任職期間符合下述各條件者，請於各條件代號下方空格中打“✓”。

- (1) 非為公司或其關係企業之受僱人。
- (2) 非公司或其關係企業之董事、監察人(但如為公司或其母公司、公司直接及間接持有表決權之股份超過百分之五十之子公司之獨立董事者，不在此限)。
- (3) 非本人及其配偶、未成年子女或以他人名義持有公司已發行股份總額百分之一以上或持股前十名之自然人股東。
- (4) 非前三款所列人員之配偶、二親等以內親屬或五親等以內直系血親親屬。
- (5) 非直接持有公司已發行股份總額百分之五以上法人股東之董事、監察人或受僱人，或持股前五名法人股東之董事、監察人或受僱人。
- (6) 非與公司有財務或業務往來之特定公司或機構之董事(理事)、監察人(監事)、經理人或持股百分之五以上股東。
- (7) 非為公司或關係企業提供商務、法務、財務、會計等服務或諮詢之專業人士、獨資、合夥、公司或機構之企業主、合夥人、董事(理事)、監察人(監事)、經理人及其配偶。
- (8) 未與其他董事間具有配偶或二親等以內之親屬關係。
- (9) 未有公司法第30條各款情事之一。
- (10) 未有公司法第27條規定以政府、法人或其代表人當選。

(二)經理人資料：

單位：股；停止過戶日：107年4月10日

職稱	國籍或註冊地	姓名	性別	就任日期	持有股份		配偶、未成年子女持有股份		利用他人名義持有股份		主要經(學)歷	目前兼任其他公司之職務	具配偶或二親等以內關係之經理人		
					股數	持股比例	股數	持股比例	股數	持股比例			職稱	姓名	關係
總經理	中華民國	陳政隆	男	98.08.14	229,499	1.11	0	0	0	0	紐約大學 MBA 南加大會計碩士 密西根大學經濟碩士 法銀巴黎證券台灣研究部主管兼亞洲科技產業主管 德意志證券亞洲半導體產業資深分析師 瑞士信貸半導體產業分析師 Stern Stewart 管理顧問公司管理顧問 友上科技(股)董事 銀嘉科技(股)董事	所羅門(股)董事長、總經理 達威光電(股)董事長 富相科技(股)董事 三門科技(股)董事 摩迪投資(股)董事 GD Power Ltd. 董事 碧瑤育樂事業(股)監察人			無
財會主管	中華民國	傅亦中	男	98.08.31	0	0	0	0	0	0	成功大學會計系畢 聲寶(股)成本課課長 瀚宇電子(股)會計課長 南港輪胎(股)會計專員 富相科技(股)會計主管	達威光電(股)董事 所羅門(股)財會主管 所羅門貿易(深圳)(有)董事			無

### 三、董事、監察人及經理人酬金

(一)有下列情事之一者，應揭露個別董事及監察人之酬金：

1. 最近二年度個體或個別財務報告曾出現稅後虧損者，應揭露個別董事及監察人之酬金。但最近年度個體或個別財務報告已產生稅後淨利，且足以彌補累積虧損者，不在此限；已揭露如表。
2. 最近年度董事持股成數不足情事連續達三個月以上者，應揭露個別董事之酬金；最近年度監察人持股成數不足情事連續達三個月以上者，應揭露個別監察人之酬金；無此情形。
3. 最近年度任三個月月份董事、監察人平均設質比率大於百分之五十者，應揭露於各該月份設質比率大於百分之五十之個別董事、監察人酬金；無此情形。
4. 全體董事、監察人領取財務報告內所有公司之董事、監察人酬金占稅後淨利超過百分之二，且個別董事或監察人領取酬金超過新臺幣一千五百萬元者，應揭露該個別董事或監察人酬金；無此情形。

(1) 董事（含獨立董事）之酬金：

日期：106 年度；單位：仟元、仟股

職稱	姓名	董事酬金				兼任員工領取相關酬金				A、B、C、D、E、F及G等七項總額占稅後純益之比例%	有無領取來自子公司以外轉投資事業酬金								
		報酬(A)		退職退休金(B)		董事酬勞(C)		業務執行費用(D)				A、B、C及D等四項總額占稅後純益之比例%							
		本公司	財務報告內所有公司	本公司	財務報告內所有公司	本公司	財務報告內所有公司	本公司	財務報告內所有公司			本公司	財務報告內所有公司						
董事長	陳政隆	0	0	0	0	25	25	1,920	1,920	0	0	0	0	0	0	(8.67)	(8.67)	無	
董事	陳政璉	0	0	0	0	20	20	0	0	0	0	0	0	0	0	(0.09)	(0.09)	無	
獨立董事	高冠印	0	0	0	0	25	25	0	0	0	0	0	0	0	0	(0.11)	(0.11)	無	
獨立董事	林嘉聖	0	0	0	0	25	25	0	0	0	0	0	0	0	0	(0.11)	(0.11)	無	
董事	傅亦中	0	0	0	0	25	25	180	180	0	0	0	0	0	0	(0.11)	(0.11)	無	
董事	三門科技	0	0	0	0	0	0	0	0	0	0	0	0	0	0	(0.91)	(0.91)	無	
*除上表揭露外，最近年度公司董事為財務報告內所有公司提供服務(如擔任非屬員工之顧問等)領取之酬金：0 元											0	0	0	0	0	0	0	0	0

註：稅後純益係指：最近年度個體或個別財務報告之稅後純益。

酬金級距表

給付本公司各個董事酬金級距	董事姓名			
	前四項酬金總額(A+B+C+D)		前七項酬金總額(A+B+C+D+E+F+G)	
	本公司	財務報告內所有公司 I	本公司	財務報告內所有公司 J
低於 2,000,000 元	陳政隆、陳政璉、高冠印、林嘉聖、傅亦中、三門科技	陳政隆、陳政璉、高冠印、林嘉聖、傅亦中、三門科技	陳政隆、陳政璉、高冠印、林嘉聖、傅亦中、三門科技	陳政隆、陳政璉、高冠印、林嘉聖、傅亦中、三門科技
2,000,000 元 (含) ~ 5,000,000 元 (不含)	-	-	-	-
5,000,000 元 (含) ~ 10,000,000 元 (不含)	-	-	-	-
10,000,000 元 (含) ~ 15,000,000 元 (不含)	-	-	-	-
15,000,000 元 (含) ~ 30,000,000 元 (不含)	-	-	-	-
30,000,000 元 (含) ~ 50,000,000 元 (不含)	-	-	-	-
50,000,000 元 (含) ~ 100,000,000 元 (不含)	-	-	-	-
100,000,000 元以上	-	-	-	-
總計	6	6	6	6

(2) 監察人之酬金：

日期：106 年度；單位：仟元、仟股

職稱	姓名	監察人酬金				A、B、C 等三項總額占稅後純益之比例%	有無領取來自子公司以外轉投資事業酬金
		報酬(A)		業務執行費用(C)			
		本公司	財務報告內所有公司	本公司	財務報告內所有公司		
監察人	林金塗	0	0	0	25	(0.11)	無
監察人	林寶村	0	0	25	25	(0.11)	無

註：稅後純益係指：最近年度個體或個別財務報告之稅後純益。



酬金級距表

給付本公司各個監察人酬金級距	監察人姓名	
	本公司	財務報告內所有公司 E
低於 2,000,000 元	林實村、林金塗	林實村、林金塗
2,000,000 元 (含) ~ 5,000,000 元 (不含)	-	-
5,000,000 元 (含) ~ 10,000,000 元 (不含)	-	-
10,000,000 元 (含) ~ 15,000,000 元 (不含)	-	-
15,000,000 元 (含) ~ 30,000,000 元 (不含)	-	-
30,000,000 元 (含) ~ 50,000,000 元 (不含)	-	-
50,000,000 元 (含) ~ 100,000,000 元 (不含)	-	-
100,000,000 元以上	-	-
總計	2	2

註：本表所揭露酬金內容與所得稅法之所得概念不同，故本表目的係作為資訊揭露之用，不作課稅之用。

3. 總經理及副總經理之酬金：

日期：106 年度；單位：仟元、仟股

職稱	姓名	薪資(A)		退職退休金(B)		獎金及特支費等等(C)		員工酬勞(D)				A、B、C及D等四項總額占稅後純益之比例(%)	本公司財務報告內所有公司	A、B、C及D等四項總額占稅後純益之比例(%)	有無領取來自子公司以外轉投資事業酬金	
		本公司	財務報告內所有公司	本公司	財務報告內所有公司	本公司	本公司	現金金額	股票金額	現金金額	股票金額					
總經理	陳政隆	1,920	1,920	0	0	0	0	0	0	0	0	0	0	(8.56)	(8.56)	無

註：1. 員工酬勞為擬議數。

2. 稅後純益係指：最近年度個體或個別財務報告之稅後純益。

酬金級距表

給付本公司各個總經理及副總經理酬金級距	總經理及副總經理姓名	
	本公司	財務報告內所有公司E
低於 2,000,000 元	陳政隆	陳政隆
2,000,000 元 (含) ~ 5,000,000 元 (不含)	-	-
5,000,000 元 (含) ~ 10,000,000 元 (不含)	-	-
10,000,000 元 (含) ~ 15,000,000 元 (不含)	-	-
15,000,000 元 (含) ~ 30,000,000 元 (不含)	-	-
30,000,000 元 (含) ~ 50,000,000 元 (不含)	-	-
50,000,000 元 (含) ~ 100,000,000 元 (不含)	-	-
100,000,000 元以上	-	-
總計	1	1

\*本表所揭露酬金內容與所得稅法之所得概念不同，故本表目的係作為資訊揭露之用，不作課稅之用。

分派員工酬勞之經理人姓名及分派情形

經理人	職稱	姓名	股票金額	現金金額	總計	年度：106 年度
						總額占稅後純益之比例 (%)
經理人	總經理	陳政隆	0	0	0	0
	財會主管	傅亦中				

註：1. 員工酬勞為擬議數。

2. 稅後純益係指：最近年度個體或個別財務報告之稅後純益。

(二)本公司及財務報告所有公司於最近二年度支付本公司董事、監察人、總經理及副總經理酬金總額占稅後純益比例之分析並說明給付酬金之政策、標準及組合，訂定酬金之程序及與經營績效之關聯性：

1.最近二年度支付董事、監察人、總經理及副總經理酬金總額占稅後純益比例：

項目 職稱	酬金總額占稅後純益比例(%)			
	106 年度		105 年度	
	本公司	財務報告 所有公司	本公司	財務報告 所有公司
董事	(9.89)	(9.89)	30.79	30.79
監察人	(0.22)	(0.22)	1.99	1.99
總經理及副總經理	(8.56)	(8.56)	25.85	25.85

2.給付酬金之政策、標準及組合，訂定酬金之程序及與經營績效及未來風險之關聯性：

本公司支付董事、監察人之酬金係依照公司章程規定。

本公司董事及監察人之報酬，依其對本公司營運參與之程度及貢獻之價值，並參酌國內外業界水準，授權由董事會議定之。

本公司依當年度獲利狀況（即稅前利益扣除分派員工及董監事酬勞前之利益）扣除累積虧損後，如尚有餘額，應提撥：

員工酬勞不低於1%及董監事酬勞不高於2%。

員工酬勞以股票或現金為之，另董監事酬勞以現金為之，應由董事會以董事三分之二以上之出席及出席董事過半數同意之決議行之，並報告股東會。

員工酬勞發給股票或現金之對象，得包括符合一定條件之從屬公司員工董事及經理人之薪資結構為本薪加上職務津貼等於全薪，其薪資結構依其專業經歷及工作年資核定，薪資介於50,000至100,000之間。

#### 四、公司治理運作情形

(一)董事會運作情形資訊：

1.106 年度董事會開會 5 次，董事出席情形如下：

職稱	姓名	實際出(列)席 次數 B	委託出席 次數	實際出(列)席率(%) 【B/A】	備註
董事長	陳政隆	5	0	100	—
董事	陳政璉	4	1	80	—
董事	三門科技(股) 代表人：傅亦中	5	0	100	—
獨立董事	高冠印	5	0	100	—
獨立董事	林嘉聖	5	0	100	—
其他應記載事項：					
一、董事會之運作如有下列情形之一者，應敘明董事會日期、期別、議案內容、所有獨立董事意見及公司對獨立董事意見之處理：（詳第 25~26 頁）					
（一）證券交易法第 14 條之 3 所列事項：無。					
（二）除前開事項外，其他經獨立董事反對或保留意見且有紀錄或書面聲明之董事會議決事項：106 年度會期，獨立董事無提反對或保留意見。					
二、董事對利害關係議案迴避之執行情形，應敘明董事姓名、議案內容、應利益迴避原因以及參與表決情形：無。					
三、當年度及最近年度加強董事會職能之目標（例如設立審計委員會、提昇資訊透明度等）與執行情形評估：將董事會議事錄揭露於公司網站。					

2.106 年度董事及監察人之訓練課程：

課程名稱	進修時數	主辦單位	參與董事、監察人
集團治理：企業如何防範貪腐-案例分析	3	社團法人中華公司治理協會	董 事：陳政隆、陳政璉、 傅亦中 獨立董事：高冠印、林嘉聖 監察人：林寶村、林金塗
科技發展下的資安治理	3		
合併財務報表編製實務專題研討：合併現金流量表語所得稅	3	財團法人中華民國會計研究發展基金會	董事：傅亦中
經濟犯罪中「特殊背信罪」之型態、案例解析與相關法律責任探討	3		
內部人股權交易法律責任	3	財團法人中華民國證券暨期貨市場發展基金會	
由移轉訂價看兩岸及國際課稅趨勢	3		

(二)審計委員會或監察人參與董事會運作情形：

1. 審計委員會運作形：不適用。
2. 監察人參與董事會運作情形：106 年度董事會開會 5 次 (A)，列席情形如下：

職稱	姓名	實際列席次數 (B)	實際列席率(%) (B/A)	備註
監察人	林寶村	5	100	—
監察人	林金塗	5	100	—
其他應記載事項：				
一、監察人之組成及職責：				
<p>(一) 監察人與公司員工及股東之溝通情形： 監察人定期參與董事會，瞭解公司業務、財務狀況，並依其專業，提出提昇營運績效之建議，供營運層級訂定營運決策參考。</p> <p>(二) 監察人與內部稽核主管及會計師之溝通情形： 1. 監察人已定期審視稽核報告，並就稽核內容與稽核主管交換意見。 2. 會計師已定期邀請監察人開會，就其內控內稽相關缺失，與監察人相互討論，並委請稽核單位督促公司相關單位就其內部流程加以改善，藉以降低營運風險，提昇營運績效。</p>				
二、監察人列席董事會如有陳述意見，應敘明董事會日期、期別、議案內容、董事會決議結果以及公司對監察人陳述意見之處理：無。				

(三) 公司治理運作情形及其與上市上櫃公司治理實務守則差異情形及原因：

評估項目	運作情形		與上市上櫃公司治理實務守則差異情形及原因
	是	否	
一、公司是否依據上市上櫃公司治理實務守則訂定並揭露公司治理實務守則？	V	公司之原則為(1)建立內部控制制度；(2)保障股東權益；(3)強化董事會職能；(4)發揮監察人功能；(5)尊重利害關係人權益；(6)提升資訊透明度。	符合公司治理實務守則規定
二、公司股權結構及股東權益			
(一) 公司是否訂定內部作業程序處理股東建議、疑義、糾紛及訴訟事宜，並依程序實施？	V	已在「公司治理守則」中訂定並實施。	符合公司治理實務守則規定
(二) 公司是否掌握實際控制公司之主要股東及主要股東之最終控制者名單？	V	由股務室作業。	
(三) 公司是否建立、執行與關係企業間之風險控管及防火牆機制？	V	公司訂有「關係人交易作業程序」作為子公司監理之依據，由稽核人員定期或不定期稽核。	
(四) 公司是否訂定內部規範，禁止公司內部人利用市場上未公開資訊買賣有價證券？	V	公司訂有「內部重大資訊處理作業程序」及「道德行為守則」作為防範內線交易之依據。	
三、董事會之組成及職責			
(一) 董事會是否就組成擬訂多元化方針及落實執行？	V	本公司訂有「董事及監察人選任程序」並依此選任不同專業背景(含會計、產、財務、科技)之人才為董事且落實執行。	符合公司治理實務守則規定
(二) 公司除依法設置薪酬委員會及審計委員會外，是否自願設置其他各類功能性委員會？	V	防治性騷擾委員會。	
(三) 公司是否訂定董事會績效評估辦法及其評估方式，每年並定期進行績效評估？	V	本公司尚未訂定董事會績效評估辦法及其評估方式，未來將視需要評估訂定之。	
(四) 公司是否定期評估簽證會計師獨立性？	V	本公司每年由董事會對簽證會計師之獨立性做審查，是否遵循中華民國會計師職業道德規範10號公報獨立性之相關規定及該事務所全球獨立性政策，並經本公司確認會計師與本公司除簽證及財務案件之費用外，無其他之財務利益及業務關係，簽證會計師亦無違反獨立性原則後，方進行會計師之聘任及費用評審。	
四、上市上櫃公司是否設置公司治理專(兼)職位或人員負責公司治理相關事務(包括但不限於提供董事、監察人執行業務所需資料、依法辦理董事會及股東會議相關事宜、辦理公司登記及變更登記、製作董事會及股東會議事錄等)？	V	由股務室專職公司辦理相關事務(包括但不限於提供董事、監察人執行業務所需資料、依法辦理董事會及股東會議事錄等)。	
五、公司是否建立與利害關係人(包括但不限於股東、員工、客戶及供應商等)溝通管道，及於公司網站設置利害關係人專區，並妥適回應利害關係人所關切之重要企業社會責任議題？	V	本公司設有發言人及代理發言人，相關聯繫資訊均依規定公告於公開資訊觀測站，同時在公開資訊觀測站及公司網站公告財務及股務相關資訊，以建立與投資人良好之溝通管道。及於公司已建立與利害關係人溝通管道，及於公司網站設置利害關係人專區，並妥適回應利害關係人所關切之重要企業社會責任議題。	符合公司治理實務守則規定
六、公司是否委任專業股務代辦機構辦理股東會事務？	V	本公司委任專業股務代辦機構統一證券股務代理部辦理股東會事務。	符合公司治理實務守則規定

評估項目	運作情形		與上市櫃公司治理實務守則差異情形及原因
	是否	摘要說明	
七、資訊公開			
(一) 公司是否架設網站，揭露財務業務及公司治理資訊？	V	網站已設置完成。網址為：www.datavision.com.tw	符公司治理實務守則規定
(二) 公司是否採行其他資訊揭露之方式（如架設英文網站、指定專人負責公司資訊之蒐集及揭露、落實發言人制度、法人說明會過程放置公司網站等）？	V	本公司設有服務專責收集與公司有關之資訊。發言人就重大資訊都會充分揭露。 本公司已架設中英文網站，並設有發言人負責對外溝通，且指定專人依據法令規定於公開資訊觀測站揭露公司資訊。	符公司治理實務守則規定
八、公司是否有助於瞭解公司治理運作情形之重要資訊（包括但不限於員工權益、僱員關係、投資者關係、供應管理政策及風險衡量標準之執行情形、客戶政策之執行情形、公司為董事及監察人購買責任保險之情形等）？	V	(一) 員工權益、僱員關係：本公司對各類利害關係人，已設置專門的處理窗口，如人力資源部門專門處理員工權益，另設立職工福利委員會來關懷員工的需求，目前皆運作順利。 (二) 投資者關係：設立發言人及代理發言人制度之溝通管道，用以回覆股東詢問之相關問題。 (三) 供應商關係：本公司與供應商之間一向維繫良好關係。 (四) 利害關係人之權利：本公司尊重、維護利害關係人應有之合法權益，與客戶、員工、供應商等均保持良好溝通之溝通管道，並依據主管機關之規定辦理相關資訊公告及提供各項公司資訊。 (五) 董事及監察人之進修情形：依規定每年進修至少6小時。 (六) 大政策略、投資案、背書保證、資金貸與、銀行融資等重大議案皆經適當評估其年度稽核計畫，並確實執行；以落實監督機制及控管各項風險之執行。 (七) 客戶政策之執行情形：本公司設有客戶服務之專責部門處理客戶政策之執行，執行狀況順利。 (八) 公司為董事及監察人購買責任保險之情形及社會責任：已將董、監及重要董、監責任保險之範圍並投保美金500萬元。並已將購董、監責任保險或續保之投保金額、承保範圍及保險費率等重要內容，提報107年3月份董事會。 (九) 公司訂有「道德行為守則」、「企業社會責任守則」、「誠信經營守則」及「公司治理實務守則」作為公司治理之管理依據之一。	符公司治理實務守則規定
九、請就臺灣證券交易所股份有限公司最近年度發布之公司治理中心最近年度發布之公司治理評鑑結果說明已改善情形，及就尚未改善者提出優先加強事項與措施。		九、請就臺灣證券交易所股份有限公司最近年度發布之公司治理中心最近年度發布之公司治理評鑑結果說明已改善情形，及就尚未改善者提出優先加強事項與措施。 已改善部份：已設立獨立董事、106年起增加電子投票及採董監事提名制。 待改善部份：董事績效評估辦法、設立審計委員會、英文年報及財報。	符公司治理實務守則規定

註：運作情形不論勾選「是」或「否」，均應於摘要說明欄位敘明。所稱公司治理自評報告，係指依據公司治理自評項目，由公司自行評估並說明，各自評項目中目前

(四)公司如有設置薪酬委員會，應揭露其組成、職責及運作情形：

1. 組成：(1) 第一屆薪資報酬委員：

於 100.12.26. 董事會通過，聘請鄭仁偉先生、劉嘉益先生、許清信先生等三位擔任，並經推舉鄭仁偉先生為召集人，聘任日期為自董事會通過後即行生效至 101.6.30. 同本屆董事會任期截止日。

(2) 第二屆薪資報酬委員：

配合本公司改選第九屆董事、監察人。第二屆薪資報酬委員經董事會重新聘任，仍延聘鄭仁偉先生、劉嘉益先生、許清信先生等三位擔任，任期分別為：

A. 鄭仁偉先生、劉嘉益先生：自董事會通過後(101.6.21)即行生效至 104.6.17. 同第九屆董事會任期截止日。

B. 許清信先生：自董事會通過後即行生效至 103.3.19. 止(配合法令)。

(3) 第二屆薪資報酬委員補選：

A. 許清信先生：於 101.7.27 請辭。

B. 陳真美女士：於 101.8.28 經董事會委任。

(4) 第三屆薪資報酬委員：

於 104.6.29 本屆第一次董事會通過，聘請高冠印先生、陳真美女士擔任，並經推舉陳真美女士為召集人，聘任日期為自董事會通過後即行生效至 107.6.28 同本屆董事會任期截止日。於 104.8.12 本屆第二次董事會通過，聘請游文彬先生擔任，聘任日期為自董事會通過後即行生效至 107.6.28。107.1.15 重新推舉高冠印委員為召集人。

2. 職責：本委員會成員人數為三人，由董事會決議委任之，獨立董事為召集人。

本委員會每年召開二次，召集時應載明召集事由，於七日前通知委員會成員。但有緊急情事者，不在此限。

3. 運作：106 年度分別於 3 月 16 日及 8 月 19 日召開薪酬委員會。

(1) 薪資報酬委員會成員資料：

身分別 (註1)	姓名	條件	是否具有五年以上工作經驗 及下列專業資格 商務、法 務、會計 師或會計 師與公司 業務所需 之公私立 大專院校 講師以上	法官、檢 察官、律 師或其他 與公司業 務所需之 國家考試 及格領有 證書及專 門職業及 技術人員	具有商 務、法 務、會計 師或會計 師與公司 業務所需 之工作經驗	符合獨立性情形(註2)								兼任 其他公 開發行 公司薪 資報酬 委員會 成員家 數	備註
						1	2	3	4	5	6	7	8		
獨立董事	高冠印				✓	✓	✓	✓	✓	✓	✓	✓	✓	1	-
其他	陳真美				✓	✓	✓	✓	✓	✓	✓	✓	✓	0	-
其他	游文彬				✓	✓	✓	✓	✓	✓	✓	✓	✓	1	-

註1：身分別請填列係為董事、獨立董事或其他。

註2：各成員於選任前二年及任職期間符合下述各條件者，請於各條件代號下方空格中打“✓”。

- (1) 非為公司或其關係企業之受僱人。
- (2) 非公司或其關係企業之董事、監察人。但如為公司或其母公司、子公司依本法或當地國法令設置之獨立董事者，不在此限。
- (3) 非本人及其配偶、未成年子女或以他人名義持有公司已發行股份總額百分之一以上或持股前十名之自然人股東。
- (4) 非前三款所列人員之配偶、二親等以內親屬或三親等以內直系血親。
- (5) 非直接持有公司已發行股份總額百分之五以上法人股東之董事、監察人或受僱人，或持股前五名法人股東之董事、監察人或受僱人。
- (6) 非與公司有財務或業務往來之特定公司或機構之董事(理事)、監察人(監事)、經理人或持股百分之五以上股東。
- (7) 非為公司或其關係企業提供商務、法務、財務、會計等服務或諮詢之專業人士、獨資、合夥、公司或機構之企業主、合夥人、董事(理事)、監察人(監事)、經理人及其配偶。
- (8) 未有公司法第30條各款情事之一。

(2) 薪資報酬委員會運作情形資訊：

A. 本公司之薪資報酬委員會委員計3人。

B. 本屆委員任期：104.6.29.至 107.6.28.， 106 年度薪資報酬委員會開會2次(A)委員資格及出席情形如下：

職稱	姓名	實際出席 次數(B)	委託出席次數	實際出席率 (%)(B/A) (註)	備註
召集人	高冠印	2	0	100	
委員	陳真美	2	0	100	
委員	游文彬	2	0	100	

其他應記載事項：

- 一、 董事會如不採納或修正薪資報酬委員會之建議，應敘明董事會日期、期別、議案內容、董事會決議結果以及公司對薪資報酬委員會意見之處理(如董事會通過之薪資報酬優於薪資報酬委員會之建議，應敘明其差異情形及原因)：無此狀況
- 二、 薪資報酬委員會之議決事項，如成員有反對或保留意見且有紀錄或書面聲明者，應敘明薪資報酬委員會日期、期別、議案內容、所有成員意見及對成員意見之處理：無此狀況

註：

- (1) 年度終了日前有薪資報酬委員會成員離職者，應於備註欄註明離職日期，實際出席率(%)則以其在職期間薪資報酬委員會開會次數及其實際出席次數計算之。
- (2) 年度終了日前，有薪資報酬委員會改選者，應將新、舊任薪資報酬委員會成員均予以填列，並於備註欄註明該成員為舊任、新任或連任及改選日期。實際出席率(%)則以其在職期間薪資報酬委員會開會次數及其實際出席次數計算之。



(五)履行社會責任情形：

評估項目	運作情形		與上市上櫃公司企業社會責任實務守則差異情形及原因
	是	否	
<b>一、落實公司治理</b>			
(一) 公司是否訂定企業社會責任政策或制度，以及檢討實施成效？	V	本公司訂定企業社會責任政策及方針，朝企業永續發展及善盡企業社會責任之目標前進，推動相關政策並定期開會檢討及進行改善。	無重大差異
(二) 公司是否定期舉辦社會責任教育訓練？	V	本公司將社會責任納入員工應具備之核心職能，並於新人訓練及不定期之內部會議進行教育訓練及宣導。	
(三) 公司是否設置推動企業社會責任專(兼)職單位，並由董事會授權高階管理階層處理，及向董事會報告處理情形？	V	本公司內部由人資部、總務部及文化部兼辦推動企業社會責任相關活動，並每年定期或不定期向董事會報告相關計劃及執行成效。	
(四) 公司是否訂定合理薪資報酬政策，並將員工績效考核制度與企業社會責任政策結合，及設立明確有效之獎勵與懲戒制度？	V	本公司建立薪酬委員會定期檢討薪酬政策，以達到內求公平外求競爭之薪酬政策，績效考核制度中納入評核員工與企業社會責任相關之核心職能表現，並將考核結果做為年終獎金、調薪、晉升之依據。	
<b>二、發展永續環境</b>			
(一) 公司是否致力於提升各項資源之利用率，並使用對環境負荷衝擊低之再生物料？	V	本公司致力於提升資源之利用率，以降低對環境之衝擊： 1. 持續減少紙張的耗用並推動以E化方式取代紙張行政作業流程，如重覆使用影印回收用紙及積極強化執行內部簽核、採購等全面電腦化作業系統。 2. 執行垃圾分類，並回收可利用資源，對於廢料部份則委託專業廢棄物清除機構負責回收，以減少對環境負荷之衝擊。	無重大差異
(二) 公司是否依其產業特性建立合適之環境管理制度？	V	本公司之產業特性為產品服務性質為主，其營運活動對環境所造成之影響，主要為辦公營運場所之水、電的耗用及垃圾量的產生等，故針對這些的方面已建立合適之環境管理制度(如水資源節流、空調冷氣及照明節電，以及垃圾分類資源回收等)。	
(三) 公司是否注意氣候變遷對營運活動及溫室氣體減量策略？	V	本公司非屬製造公司故不適用ISO14001。 本公司制定節能減碳及溫室氣體減量策略如下： 1. 水資源的節流方面：全面使用省水設施以減少水資源的浪費及耗用，如裝設感應式水龍頭、小便斗沖水水器等，年可節省約20%的水量。 2. 冷氣空調節電方面：加強冷氣空調的使用控管(如與台電配合裝設冰水主機節電時間控制器以及調整冷氣溫度設定26度)，並規劃增設冷氣空調相關設備之變頻設備，年可節省約30%-35%的電量(碳排放量)。 3. 照明設備節電方面：加強照明設備的使用控管(如午休熄燈、廁所走道減量照明及隨手關燈等)，並全面汰換傳統T8燈管改為LED燈，年節省10%-15%的電量(碳排放量)。	

評估項目	運作情形		與上市上櫃公司企業社會責任實務守則差異情形及原因
	是	否	
		<p>摘要說明</p> <p>4. 垃圾分類回收方面：設置垃圾分類及資源回收桶，做好垃圾減量及資源回收再利用，以達到環境保護的目的。</p> <p>5. 上列策略及做法，會不定期透過朝會及內部雙月刊方式，向全體同仁宣導並落實執行之。</p>	
<b>三、維護社會公益</b>			
(一) 公司是否依照相關法規及國際人權公約，制定相關之管理政策與程序？	V	本公司依循勞基法及相關勞動法令，制訂相關辦法以保障員工權益。	無重大差異
(二) 公司是否建置員工申訴機制及管道，並妥適處理？	V	本公司設置員工申訴信箱，由董事長親自受理申訴。	
(三) 公司是否提供員工安全與健康之工作環境，並對員工定期實施安全與健康教育？	V	本公司提供員工舒適及安全健康的工作環境，如有提供員工休息區、閱覽室等。每年並為全體同仁投保團險、員工健康檢查以及安全衛生訓練。另外，各辦公場所定期辦理公安消防檢查、環境清潔消毒作業、水塔及飲水機清洗作業等等。並透過福委會定期辦理各種活動，平衡員工身心。	
(四) 公司是否建立員工定期溝通之機制，並以合理方式通知對員工可能造成重大影響之營運變動？	V	公司不定期辦理「晨會」，並以「電子佈告」方式向員工宣達公司政策。	
(五) 公司是否為員工建立有效之職涯能力發展培訓計畫？	V	本公司發展出全員需具備之核心職能及管理職需具備之管理職能，並清楚定義各職能需展現之行為並安排職能教育訓練。	
(六) 公司是否就研發、採購、生產、作業及服務流程等制定相關保護消費者權益政策及申訴程序？	V	本公司於網站設有專職人員及電子郵件信箱、稽核室作為申訴單位	
(七) 對產品與服務之行銷及標示，公司是否遵循相關法規及國際標準？	V	本公司遵守RoHS及不採用「衝突礦產」所產生之產品。	
(八) 公司與供應商來往前，是否評估供應商過去有無影響環境與社會之紀錄？	V	本公司不與有重大公安事件或有空氣污染之不良紀錄之供應商往來	
(九) 公司與其主要供應商之契約是否包含供應商如涉及違反其企業社會責任政策，且對環境與社會有顯著影響時，得隨時終止或解除契約之條款？	V	會在個別合約中訂定或要求	
<b>四、加強資訊揭露</b>			
(一) 公司是否於其網站及公開資訊觀測站等處揭露具攸關性及可靠性之企業社會責任相關資訊？	V	(一) 本公司訂有「企業社會責任守則」並於網頁上揭露，公司亦將陸續提供企業社會責任相關資訊於網頁	無重大差異。
<b>五、公司如依據「上市上櫃公司企業社會責任實務守則」訂有本身之企業社會責任守則者，請敘明其運作與所訂守則之差異情形：無重大差異。</b>			
<b>六、其他有助於瞭解企業社會責任運作情形之重要資訊：無</b>			
<b>七、公司企業社會責任報告書如有通過相關驗證機構之查證標準，應加以敘明：無</b>			

註 1：運作情形不論勾選「是」或「否」，均應於摘要說明欄位敘明。

註 2：公司已編製企業社會責任報告書者，摘要說明得以註明查閱企業社會責任報告書方式及索引頁次替代之。

(六)公司履行誠信經營情形及採行措施：

評估項目	運作情形		與上市櫃公司誠信經營守則差異情形及原因
	是	否	
<b>一、訂定誠信經營政策及方案</b>			
(一) 公司是否於規章及對外文件中明示誠信經營之政策、作法，以及董事會與管理階層積極落實經營政策之承諾？	V	(一) 本集團經營理念是「正,誠,勤,儉」並訂有「誠信經營守則」，在與供應商或客戶簽約時，都會加訂廉潔條款。	無重大差異。
(二) 公司是否訂定防範不誠信行為方案，並於各方案內明定作業程序、行為指南、違規之懲戒及申訴制度，且落實執行？	V	(二) 本公司訂定有「道德行為守則」、「企業社會責任守則」、「誠信經營守則」及「公司治理實務守則」。另對員工舉辦教育訓練與宣導，使充分瞭解公司誠信經營之決心、政策、防範方案。	
(三) 公司是否對「上市上櫃公司誠信經營守則」第七條第二項各款或其他營業範圍內具較高不誠信行為風險之營業活動，採行防範措施？	V	(三) 本公司利用集會(開會)之場合，都會向同仁宣導禁止「不誠信」及「洩漏機密」之營業活動。	
<b>二、落實誠信經營</b>			
(一) 公司是否評估往來對象之誠信紀錄，並於其與往來交易對象簽訂之契約中明訂誠信行為條款？	V	(一) 本公司建立完善之公司治理及風險控管機制，稽核室定期或不定期對各部門稽核，落實監督機制及控管各項風險。	無重大差異。
(二) 公司是否設置隸屬董事會之推動企業誠信經營專(兼)職單位，並定期向董事會報告其執行情形？	V	(二) 由人資部及文化部兼辦，每年向董事長報告年度計及執行情況	
(三) 公司是否制定防止利益衝突政策、提供適當陳述管道，並落實執行？	V	(三) 本公司訂定員工道德行為準則，明確規定全體員工執行職務應該以所羅門集團最佳利益為行為準則，避免從事任何可能構成個人與所羅門集團利益衝突的行為，	
(四) 公司是否落實誠信經營已建立有效的會計制度、內部控制制度，並由內部稽核單位定期查核，或委託會計師執行查核？	V	(四) 已在相關內控規定中訂定並委由稽核室、會計師定期、不定期查核。	
(五) 公司是否定期舉辦誠信經營之內、外部之教育訓練？	V	(五) 本公司將誠信正直納入員工應具備之核心職能，並於新人訓練及不定期之內部會議進行教育訓練及宣導。	
<b>三、公司檢舉制度之運作情形</b>			
(一) 公司是否訂定具體檢舉及獎勵制度，並建立便利檢舉管道，及針對被檢舉對象指派適當之受理專責人員？	V	本公司於工作規則訂定具體、明確之獎懲辦法，並設置員工申訴信箱由董事長親自受理。	無重大差異。
(二) 公司是否訂定受理檢舉事項之調查標準作業程序及相關保密機制？	V	本公司於辦法中明訂員工若有發現違反誠信經營事件之具體事實，應向董事長親自受理之信箱提出檢舉並對檢舉人身份保密。若因該檢舉而讓所羅門集團減少受損時，得予適當獎勵。	
(三) 公司是否採取保護檢舉人不因檢舉而遭受不當處置之措施？	V		
<b>四、加強資訊揭露</b>			
(一) 公司是否於其網站及公開資訊觀測站，揭露其所訂誠信經營守則內容及推動成效？	V	網站已設置完成，會於www.datavision.com.tw網站中陸續揭露相關資訊。	無重大差異。
<b>五、公司如依據「上市上櫃公司誠信經營守則」訂有本身之誠信經營守則者，請敘明其運作與所訂守則之差異情形：無重大差異。</b>			
<b>六、其他有助於瞭解公司誠信經營運作情形之重要資訊：(如公司檢討修正其訂定之誠信經營守則等情形)：在買賣合約或訂單中註明不可有不誠信之商業行為。</b>			

註：運作情形不論勾選「是」或「否」，均應於摘要說明欄位敘明。

(七)本公司公司治理守則及相關規章查詢方式：

為健全公司良好治理制度，本公司已訂定(修訂)公司治理相關規章如下：

- 股東會議事規則●董事及監察人選舉辦法●董事會議事規範
- 資金貸與他人作業程序●背書保證作業程序●取得或處分資產處理程序
- 服務作業管理辦法●道德行為守則●企業社會責任守則●誠信經營守則●公司治理實務守則●個人資料保護法●內部重大資訊處理程序

相關規章查詢方式：[www.datavision.com.tw](http://www.datavision.com.tw)

本公司已架設公司網站並上傳公開資訊觀測站，將配合公司治理實務守則之訂定以逐步揭露公司治理政策及文件。

(八)其他足以增進對公司治理運作情形之瞭解的重要資訊：無。

(九)內部控制制度執行狀況：

1. 內部控制聲明書：

達威光電股份有限公司  
內部控制制度聲明書



日期：107年3月19日

本公司民國106年度之內部控制制度，依據自行評估的結果，謹聲明如下：

- 一、本公司確知建立、實施和維護內部控制制度係本公司董事會及經理人之責任，本公司業已建立此一制度。其目的係在對營運之效果及效率(含獲利、績效及保障資產安全等)、報導具可靠性、及時性、透明性及符合相關規範暨相關法令規章之遵循等目標的達成，提供合理的確保。
- 二、內部控制制度有其先天限制，不論設計如何完善，有效之內部控制制度亦僅能對上述三項目標之達成提供合理的確保；而且，由於環境、情況之改變，內部控制制度之有效性可能隨之改變。惟本公司之內部控制制度設有自我監督之機制，缺失一經辨認，本公司即採取更正之行動。
- 三、本公司係依據「公開發行公司建立內部控制制度處理準則」(以下簡稱「處理準則」)規定之內部控制制度有效性之判斷項目，判斷內部控制制度之設計及執行是否有效。該「處理準則」所採用之內部控制制度判斷項目，係為依管理控制之過程，將內部控制制度劃分為五個組成要素：1. 控制環境，2. 風險評估，3. 控制作業，4. 資訊與溝通，及5. 監督作業。每個組成要素又包括若干項目。前述項目請參見「處理準則」之規定。
- 四、本公司業已採用上述內部控制制度判斷項目，評估內部控制制度之設計及執行的有效性。
- 五、本公司基於前項評估結果，認為本公司於民國106年12月31日的內部控制制度(含對子公司之監督與管理)，包括瞭解營運之效果及效率目標達成之程度、報導係屬可靠、及時、透明及符合相關規範暨相關法令規章之遵循有關的內部控制制度等之設計及執行係屬有效，其能合理確保上述目標之達成。
- 六、本聲明書將成為本公司年報及公開說明書之主要內容，並對外公開。上述公開之內容如有虛偽、隱匿等不法情事，將涉及證券交易法第二十條、第三十二條、第一百七十一條及第一百七十四條等之法律責任。
- 七、本聲明書業經本公司民國107年3月19日董事會通過，出席董事5人中，無人持反對意見，均同意本聲明書之內容，併此聲明。

董事長(兼總經理)：



2. 委託會計師專案審查內部控制制度者，應揭露會計師審查報告：無。  
 (十)106 年度及截至年報刊印日止，公司及其內部人員依法被處罰、公司對其內部人員違反內部控制制度規定之處罰、主要缺失與改善情形：無。

(十一)106 年度截至年報刊印日止，股東會及董事會之重要決議：

1. 股東會重要決議及執行情形：106 年股東常會於 106.6.8 召開

重要決議	決議	執行情形
105 年度業務報告案	報告	
105 年度監察人查核報告案	報告	
105 年度員工酬勞及董監事酬勞分派報告案	報告	已於 106 年度完成分派及發放
105 年度營業報告書及財務報表承認案。	承認	
105 年度盈餘分派案承認案。	承認	本次不分派股利
修訂「公司章程」討論案。	通過	已向商業司完成變更登記
修訂「董事及監察人選任程序」討論案。	通過	已公告於公司網站
修訂「取得或處分資產處理程序」討論案。	通過	已公告於公司網站

2. 董事會重要決議：

會議名稱	開會日期	重要決議及後續處理	證交法 14-3 所列事項
第 10 屆 第 15 次	1060317	<ul style="list-style-type: none"> <li>●106 年 2 月份綜合營運績效報告。</li> <li>●董事及監察人投保董監責任保險報告案。</li> <li>●分派 105 年度「員工酬勞」及「董監事酬勞」核議案。</li> <li>●105 年度財務報告核議案。</li> <li>●105 年度盈餘分派核議案。</li> <li>●修訂「公司章程」及「董事及監察人選任程序」核議案。</li> <li>●修訂「取得或處分資產處理程序」核議案。</li> <li>●定期評估簽證會計師獨立性核議案。</li> <li>●背書保證作業授權核議案。</li> <li>●簽發 105 年度「內部控制聲明書」核議案。</li> <li>●召開 106 年股東常會（日期：106.6.8）核議案。</li> </ul> 獨立董事意見：無。 公司對獨立董事意見之處理：無。 決議結果：全體出席董事同意通過綜上承認及討論事項。	修訂取得或處分資產處理程序條文核議案。
第 10 屆 第 16 次	1060509	<ul style="list-style-type: none"> <li>●106 年 4 月份綜合營運績效報告。</li> <li>●民國 106 年第 1 季財務報表報告案。</li> <li>●105 年度營業報告書及 106 年度營運計畫報告。</li> </ul> 獨立董事意見：無。 公司對獨立董事意見之處理：無。	無
第 10 屆 第 17 次	1060811	<ul style="list-style-type: none"> <li>●民國 106 年第 2 季財務報表報告案。</li> <li>●106 年 7 月份綜合營運績效報告。</li> <li>●「提升自行編製財務報告能力計畫書」執行情形報告。</li> </ul> 獨立董事意見：無。 公司對獨立董事意見之處理：無。	無
第 10 屆 第 18 次	1061113	<ul style="list-style-type: none"> <li>●民國 106 年第 3 季財務報表報告案。</li> <li>●106 年 10 月份綜合營運績效報告。</li> <li>●資誠聯合會計師事務所更換本公司簽證會計師報告案：自 106Q3 會計師由王方瑜、梁華玲會計師更換為王方瑜、陳憲正會計師。</li> </ul>	無

會議名稱	開會日期	重要決議及後續處理	證交法14-3所列事項
		<ul style="list-style-type: none"> <li>●訂定與修訂「獨立董事之職責範疇規則」及「董事會議事規範」核議案。</li> </ul> 獨立董事意見：無。 公司對獨立董事意見之處理：無。 決議結果：全體出席董事同意通過綜上承認及討論事項。	
第10屆第19次	1061220	<ul style="list-style-type: none"> <li>●106年11月份綜合營運績效報告。</li> <li>●訂定本公司「107年度內部稽核年度稽核計畫」核議案。</li> </ul> 獨立董事意見：無。 公司對獨立董事意見之處理：無。 決議結果：全體出席董事同意通過綜上承認及討論事項。	無
第10屆第20次	1070115	<ul style="list-style-type: none"> <li>●106年12月份綜合營運績效報告。</li> <li>●背書保證作業授權核議案。</li> <li>●定期評估簽證會計師獨立性核議案。</li> <li>●選舉第11屆董事、監察人核議案。</li> <li>●解除第11屆董事「競業禁止」之限制核議案。</li> <li>●召開107年股東常會核議案。</li> </ul> 獨立董事意見：無。 公司對獨立董事意見之處理：無。 決議結果：全體出席董事同意通過綜上承認及討論事項。	無
第10屆第21次	1070319	<ul style="list-style-type: none"> <li>●107年2月份綜合營運績效報告。</li> <li>●為董事及監察人投保董監責任保險報告案。</li> <li>●對導入國際財務報導準則第16號「租賃」影響性之初步評估報告案。</li> <li>●106年度財務報告核議案。</li> <li>●106年度盈虧撥補核議案。</li> <li>●董事會提名第11屆董事、監察人候選人名單核議案。</li> <li>●簽發106年度「內部控制聲明書」核議案。</li> <li>●修正107年股東常會議議案核議案。</li> </ul> 獨立董事意見：無。 公司對獨立董事意見之處理：無。 決議結果：全體出席董事同意通過綜上承認及討論事項。	無
第10屆第22次	1070417	<ul style="list-style-type: none"> <li>●107年3月份綜合營運績效報告。</li> <li>●106年度營業報告書及107年度營運計畫報告。</li> <li>●第11屆董事、監察人候選人提名名單審查案。</li> </ul> 獨立董事意見：無。 公司對獨立董事意見之處理：無。 決議結果：全體出席董事同意通過綜上承認及討論事項。	無

(十二)董事或監察人對董事會通過重要決議有不同意見且有紀錄或書面聲明內容：  
 本公司於106年度及截至年報刊印日止無發生主旨所述情事。詳(十一)  
 (p. 25~26)股東會及董事會之重要決議。

(十三)公司有關人士辭職解任情形彙總表：  
 106年度及截至年報刊印日止

職稱	姓名	到任日期	解任日期	辭職或解任原因
106年度及截至年報刊印日止無公司有關人士辭職解任情形				

註：所稱公司有關人士係指董事長、總經理、會計主管、財務主管、內部稽核主管及研發主管等。

## 五、會計師公費資訊

會計師事務所名稱	會計師姓名	查核期間	備註
資誠聯合會計師事務所	王方瑜 梁華玲	106 年度 第 1、2 季	因資誠聯合會計師事務所內部組織調整
	王方瑜 陳憲正	106 年度第 3 季起	

註：本年度本公司若有更換會計師或會計師事務所者，應請分別列示其查核期間，及於備註欄說明更換原因。

金額單位：新臺幣千元

金額級距		公費項目	審計公費	非審計公費	合計
1	低於 2,000 千元		✓		✓
2	2,000 千元 (含) ~ 4,000 千元				
3	4,000 千元 (含) ~ 6,000 千元				
4	6,000 千元 (含) ~ 8,000 千元				
5	8,000 千元 (含) ~ 10,000 千元				
6	10,000 千元 (含) 以上				

- (一) 給付簽證會計師、簽證會計師所屬事務所及其關係企業之非審計公費占審計公費之比例達四分之一以上者：不適用。
- (二) 更換會計師事務所且更換年度所支付之審計公費較更換前一年度之審計公費減少者：無。
- (三) 審計公費較前一年度減少達百分之十五以上者：不適用。

## 六、更換會計師資訊

(一) 105 年度第 1 季變更：

由蕭金木、梁華玲會計師更動為王方瑜、梁華玲會計師。

原因：資誠聯合會計師事務所之內部組織調整。

(二) 106 年度第 3 季變更：

由王方瑜、梁華玲會計師更動為王方瑜、陳憲正會計師。

原因：資誠聯合會計師事務所之內部組織調整。

七、公司之董事長、總經理、負責財務或會計事務之經理人，最近一年內曾任職於簽證會計師所屬事務所或其關係企業情形：無。

八、董事、監察人、經理人及大股東股權移轉及股權質押變動情形

(一)股權變動情形：

單位：股

職稱	姓名	106 年度		107 年度截至 4 月 10 日止	
		持有股數增 (減) 數	質押股數增 (減) 數	持有股數增 (減) 數	質押股數增 (減) 數
董事長	陳政隆	0	0	0	0
董事	陳政璉	0	0	0	0
董事	三門科技股份有限公司	0	0	0	0
	代表人：傅亦中	0	0	0	0
獨立董事	高冠印	0	0	0	0
獨立董事	林嘉聖	0	0	0	0
監察人	林寶村	0	0	0	0
監察人	林金塗	0	0	0	0
總經理	陳政隆	0	0	0	0
財會主管	傅亦中	0	0	0	0
大股東	所羅門(股)公司	0	0	0	0
	三門科技(股)公司	0	0	0	0
	摩迪投資(股)公司	0	0	(13,000)	0

註 1：股權移轉或股權質押之相對人為關係人者，尚應填(二)(三)資訊。

(二)股權移轉資訊：無。

(三)股權質押資訊：無。



九、持股比例占前十大股東，其相互間之關係資料

單位：股；日期：107年4月10日

姓名	本人持有股份		配偶、未成年子女持有股份		利用他人名義合計持有股份		前十大股東相互間具有財務會計準則公報第六號關係人或為配偶、二親等以內之親屬關係者，其名稱或姓名及關係。		備註
	股數	持股比率%	股數	持股比率%	股數	持股比率%	名稱(或姓名)	關係	
所羅門(股)	6,031,676	29.16	0	0	0	0	摩迪投資(股) 三門科技(股)	關係企業	
所羅門(股) 代表人：陳政隆	229,499	1.11	0	0	0	0	陳健三	父子	
三門科技(股)	4,368,117	21.11	0	0	0	0	所羅門(股) 摩迪投資(股)	關係企業	
三門科技(股) 代表人：陳健三	0	0	0	0	0	0	陳政隆	父子	
摩迪投資(股)	3,159,740	15.27	0	0	0	0	所羅門(股) 三門科技(股)	關係企業	
摩迪投資(股) 代表人：陳健三	0	0	0	0	0	0	陳政隆	父子	
張育群	1,122,000	5.42	0	0	0	0	無		
陳麗玉	975,950	4.72	0	0	0	0	無		
范育珍	571,000	2.76	0	0	0	0	無		
林金塗	315,000	1.52	0	0	0	0	無		
柏淵(股)	298,000	1.44	0	0	0	0	無		
柏淵(股) 代表人：張魯英	0	0	0	0	0	0	無		
楊綉紡	282,000	1.36	0	0	0	0	無		
陳政隆	229,499	1.11	0	0	0	0	無		

註1：應將前十名股東全部列示，屬法人股東者應將法人股東名稱及代表人姓名分別列示。

註2：持股比例之計算係指分別以自己名義、配偶、未成年子女或利用他人名義計算持股比率。

註3：將前揭所列示之股東包括法人及自然人，應揭露彼此間之關係。

十、綜合持股比例

日期：107年3月31日/單位：仟股；%

轉投資事業	本公司投資		董事、監察人、經理人及直接或間接控制事業之投資		綜合投資	
	股數	持股比例	股數	持股比例	股數	持股比例
連碩光電科技股份有限公司	410	5.91%	0	0	410	5.91%

## 肆、資本及股份

### 一、股本來源

#### (一)股本形成經過：

年月	發行價格	核定股本		實收股本		備註		
		股數 (股)	金額 (元)	股數 (股)	金額 (元)	股本 來源 (元)	以現金 以外之 財產抵 充股款 者	其 他
79/5	10	1,000,000	10,000,000	1,000,000	10,000,000	創立時股本	無	-
81/9	10	2,200,000	22,000,000	2,200,000	22,000,000	現金增資 12,000,000	無	-
83/7	10	5,000,000	50,000,000	5,000,000	50,000,000	盈餘轉增資 22,000,000 現金增資 6,000,000	無	-
86/11	盈轉 10	60,000,000	600,000,000	19,500,000	195,000,000	盈餘轉增資 95,000,000 現金增資 50,000,000	無	-
	現增 15							
87/9	盈轉 10	60,000,000	600,000,000	37,084,029	370,840,290	盈餘轉增資 100,840,290 現金增資 75,000,000	無	(87)台財證(一) 第 57165 號
	現增 25							
88/9	10	52,194,761	521,947,610	52,194,761	521,947,610	盈餘轉增資 151,107,320	無	(88)台財證(一) 第 87569 號
89/7	10	94,000,000	940,000,000	62,874,702	628,747,020	盈餘轉增資 54,604,650 資本公積轉增資 52,194,760	無	(89)台財證(一) 第 56216 號
90/6	10	94,000,000	940,000,000	69,933,770	699,337,700	盈餘轉增資 47,327,040 資本公積轉增資 23,263,640	無	(90)台財證(一) 第 148371 號
91/8	現增 12	94,000,000	940,000,000	79,933,770	799,337,700	現金增資 100,000,000	無	(91)台財證(一) 第 0910136130 號
92/9	10	94,000,000	940,000,000	83,642,799	832,647,990	盈餘轉增資 33,310,290	無	(92)台財證(一) 第 0920132050 號
96/7	10	94,000,000	940,000,000	81,574,799	815,747,990	庫藏股到期註銷 16,900,000	無	-
97/6	10	180,000,000	1,800,000,000	81,574,799	815,747,990	-	無	-
98/9	10	180,000,000	1,800,000,000	11,122,899	111,228,990	減資彌補虧損 704,519,000 減資率： 86.3647%	無	98.9.17 金管證 發字第 0980046714 號
98/12	3.84	180,000,000	1,800,000,000	34,122,899	341,228,990	私募普通股 230,000,000	無	-
99/5	3.80	180,000,000	1,800,000,000	45,972,899	459,728,990	私募普通股 118,500,000	無	-
100/8	10	180,000,000	1,800,000,000	20,687,804	206,878,040	減資彌補虧損 252,850,950 減資率： 55.000001%	無	100.7.18 金管 證發字第 1000031982 號

(二)股份種類：

單位：股

股 份 種 類	核 定 股 本			合 計
	流通在外股份(上櫃股票)	私募普通股	未發行股份	
普通股	20,687,804	0	159,312,196	180,000,000

總括申報制度相關資訊：不適用。

二、股東結構

107年4月10日

股東結構 數量	政府機構	金融機構	其他法人	個人	外國機構 及外人	合 計
人 數 (人)	0	1	11	4,905	5	4,922
持 有 股 數 (股)	0	1,000	13,867,561	6,815,684	3,559	20,687,804
持 股 比 例 (%)	0	0.01	67.03	32.94	0.02	100

三、股權分散情形(每股面額 10 元)

107年4月10日

持股分級	股東人數(人)	持有股數(股)	持股比例(%)
1 至 999	4,537	667,365	3.225
1,000 至 5,000	292	561,603	2.715
5,001 至 10,000	33	254,074	1.228
10,001 至 15,000	14	172,118	0.832
15,001 至 20,000	5	84,599	0.409
20,001 至 30,000	11	283,500	1.370
30,001 至 40,000	8	280,563	1.356
40,001 至 50,000	1	43,000	0.208
50,001 至 100,000	8	573,500	2.772
100,001 至 200,000	3	414,500	2.004
200,001 至 400,000	4	1,124,499	5.436
400,001 至 600,000	1	571,000	2.760
600,001 至 800,000	0	0	0
800,001 至 1,000,000	1	975,950	4.718
1,000,001 以上	4	14,681,533	70.967
合 計	4,922	20,687,804	100

四、主要股東名單

107年4月10日

主要 股東名稱	持 有 股 數 (股)	持 股 比 例 (%)
所羅門(股)	6,031,676	29.16
三門科技(股)	4,368,117	21.11
摩迪投資(股)	3,159,740	15.27
張育群	1,122,000	5.42
陳麗玉	975,950	4.72
范育珍	571,000	2.76
林金塗	315,000	1.52
柏淵(股)	298,000	1.44
楊綉紡	282,000	1.36
陳政隆	229,499	1.11

註：一、係指前10大之股東

二、以實收股數：20,687,804股計算

## 五、每股市價、淨值、盈餘及股利資料

項目		年 度	105 年	106 年	當 年 度 截 至 107 年 3 月 31 日 (註 8)
每股 市價 (註 1)	最 高		23.40	29.00	20.20
	最 低		14.70	19.05	17.60
	平 均		17.45	23.08	19.27
每股淨值 (註 2)	分 配 前		13.51	12.40	12.34
	分 配 後		13.51	12.40	-
每股盈餘	加權平均股數(仟股)		20,688	20,688	20,688
	每 股 盈 餘(註 3)		0.55	(1.08)	(0.07)
每股 股利	現 金 股 利		0	0	-
	無 償 配 股	盈餘配股	0	0	-
		資本公積配股	0	0	-
	累 積 未 付 股 利(註 4)		0	0	-
投資報酬 分析	本 益 比(註 5)		31.73	(21.37)	-
	本 利 比(註 6)		-	-	-
	現 金 股 利 殖 利 率(註 7)		-	-	-

註：本公司經董事會決議，不分派 106 年度「可供分配盈餘」數額，唯尚未經股東會決議。

\* 若有以盈餘或資本公積轉增資配股時，並應揭露按發放之股數追溯調整之市價及現金股利資訊。

註 1：列示各年度普通股最高及最低市價，並按各年度成交值與成交量計算各年度平均市價。

註 2：請以年底已發行之股數為準並依據次年度股東會決議分配之情形填列。

註 3：如有因無償配股等情形而須追溯調整者，應列示調整前及調整後之每股盈餘。

註 4：權益證券發行條件如有規定當年度未發放之股利得累積至有盈餘年度發放者，應分別揭露截至當年度止累積未付之股利。

註 5：本益比=當年度每股平均收盤價/每股盈餘。

註 6：本利比=當年度每股平均收盤價/每股現金股利。

註 7：現金股利殖利率=每股現金股利/當年度每股平均收盤價。

註 8：每股淨值、每股盈餘應填列截至年報刊印日止最近一季經會計師查核(核閱)之資料；其餘欄位應填列截至年報刊印日止之當年度資料。

## 六、公司股利政策及執行情況

### (一) 股利政策：

公司章程 第三十條(部份條文)：

本公司每年度決算獲有盈餘時，除依法先行完納稅捐及彌補歷年虧損後，次提出其餘額之百分之十為法定盈餘公積，但法定盈餘公積已達公司資本總額時，不在此限。另依相關法令提列或迴轉特別盈餘公積後，如尚有盈餘，加計期初未分配盈餘，為累積可供分配盈餘後，由董事會擬具分派議案，提請股東會決議分派之。

公司章程 第三十條之一：

本公司目前產業發展屬穩定成長階段，考量公司未來資金需求及長期財務規劃，盈餘之分配除依前條之規定辦理外，當年度之股東紅利中，現金股利發放之比例不低於 20%；但現金股利若每股低於五角時，則得以股票股利發放。

前項所列，公司得依當年度實際營運情況，並得考量次一年度之資本預算規劃，調整最適當之股利政策及發放方式。

(二) 本次股東會擬議盈虧撥補之情形：

**達威光電股份有限公司**  
**民國 106 年度盈虧撥補表**

單位：新台幣元

項 目	金 額
期初未分配盈餘	65,761,768
減：確定福利計畫再衡量數	(394,695)
減：本期淨損	(22,439,835)
可供分配盈餘	42,927,238
分配項目：	
股東紅利	0
期末未分配盈餘	42,927,238

七、本年度擬議之無償配股對公司營業績效及每股盈餘之影響：不適用

八、員工、董事及監察人酬勞

(一) 公司章程所載員工、董事及監察人酬勞之成數範圍：

公司章程 第三十條（部份條文）：

本公司依當年度獲利狀況（即稅前利益扣除分派員工及董監事酬勞前之利益）扣除累積虧損後，如尚有餘額，應提撥：

員工酬勞不低於 1% 及董監事酬勞不高於 2%。

員工酬勞以股票或現金為之，另董監事酬勞以現金為之，應由董事會以董事三分之二以上之出席及出席董事過半數同意之決議行之，並報告股東會。

員工酬勞發給股票或現金之對象，得包括符合一定條件之從屬公司員工。

(二) 本期估列員工、董事及監察人酬勞金額之估列基礎、以股票分派之員工酬勞之股數計算基礎及實際分派配金額若與估列數有差異時之會計處理：

1. 估列基礎：

本公司依當年度獲利狀況（即稅前利益扣除分派員工及董監事酬勞前之利益）扣除累積虧損後，如尚有餘額，應提撥：員工酬勞不低於 1% 及董監事酬勞不高於 2%。

2. 實際分派配金額若與估列數有差異時之會計處理：無差異。

(三) 董事會通過分派酬勞情形：

1. 以現金或股票分派之員工酬勞及董事、監察人酬勞金額：（若與認列費用年度估列金額有差異者，應揭露差異數、原因及處理情形）

106 年度為虧損 22,441 仟元

(1) 員工酬勞（現金）：0 元（106 年度）

(2) 員工酬勞（股票）：0 元（106 年度）

(3) 董事、監察人酬勞：0 元（106 年度）

(4) 與認列費用年度估列金額有差異者說明：無差異。

2. 以股票股利之員工酬勞金額及占本期個體財務報告稅後純益及員工酬勞合計數之比例：

(1) 以股票分派之員工酬勞金額：0 元

(2) 前述占本期稅後純益及員工酬勞總額合計： $0 \text{ 元} / (-22,441 \text{ 仟元} + 0 \text{ 仟元}) = 0 \%$

(四) 前一年度員工、董事及監察人酬勞之實際分派情形（包括分派股數、金額及股價）、其與認列員工、董事及監察人酬勞有差異數者並應敘明差異數、原因及處理情形：

1. 員工酬勞（現金）：137,993 元（105 年度）

2. 員工酬勞（股票）：0 元（105 年度）

3. 董事、監察人酬勞：275,987 元（105 年度）

4. 與認列費用年度估列金額有差異者說明：無差異。

#### 九、公司買回本公司股份情形

106 年度及截至年報刊印日止，買回本公司股份之情形：無。

## 伍、公司債辦理情形

106 年度及截至年報刊印日止，公司債辦理之情形：無。

## 陸、特別股辦理情形

106 年度及截至年報刊印日止，特別股辦理之情形：無。

## 柒、海外存託憑證辦理情形

106 年度及截至年報刊印日止，海外存託憑證辦理之情形：無。

## 捌、員工認股權憑證及限制員工權利新股辦理情形

106 年度及截至年報刊印日止，發行員工認股權證及限制員工權利新股之情形：無。

## 玖、併購或受讓他公司股份發行新股辦理情形

106 年度及截至年報刊印日止，併購或受讓他公司股份發行新股之情形：無。

## 拾、資金運用計劃執行情形

### 一、計畫內容

截至年報刊印日之前一季止，前各次發行或私募有價證券尚未完成或最近三年度已完成且計畫效益尚未顯現者：無。

### 二、執行情形

前條各次計畫用途之執行情形與原預計效益之比較：無。



## 拾壹、營運概況

### 一、業務內容

#### (一)業務範圍：

##### 1. 主要業務內容及其比重：

項目	106 年度營業比重%
TN/STN/TFT-LCD 零組件	100%
合計	100%

##### 2. 目前主要商品項目：

產品項目	說明	比重%
液晶顯示器模組	1. 規格品之扭轉型(TN)、超扭轉型(STN)、彩色(STN)、TFT 等液晶顯示器模組 2. 客製之各類 OEM 液晶顯示器模組及半成品組裝	100%
合計		100%

##### 3. 計劃開發新商品：

產品項目	說明
投射式電容式觸控顯示模組	工控儀器應用、醫療儀器用、戶外應用
I2C, SPI 介面液晶顯示器模組	客製化需求
4 線/5 線/戶外用電阻式觸控顯示模組	工控儀器應用、醫療儀器用、戶外應用
高亮度 TFT 及半穿透式模組	戶外應用
HD 高解析度 TFT 模組	工控儀器應用、醫療儀器用、戶外應用

#### (二)產業概況：

##### 1. 相關產業概況說明：

2017 年面板產業表現亮眼，然由於 2019 年之後中國即將開出大量新產能，因此未來產能過剩將是整個面板業界勢必會面臨的問題。在未來，生產線必須同時掌握效率、生產彈性與先進技術導入，才能夠在此紅海勝出。

儘管 2018 年面板景氣並無近憂，但現在已能看見 2019 年之後將出現的遠慮。由於中國面板新產能將在 2019 年大量投產，因此預估在 2020-2022 年之間，面板市場將出現 2 成左右的過度供應。該趨勢將帶動下一波的產能淘汰，而低技術含量的生產線將會是被優先淘汰的產能。

中國面板業者京東方與華星光電等下次代面板產能將在 2018 年後陸續開出，鴻海亦公告位於美國威斯康辛州的 G10.5 投資案，預計在 2020 年可投片量產。IEKCQM 預測，未來大尺寸面板供過於求將成為常態。若以 G8 以上產能計算，全球 40 吋以上的電視面板市場已供過於求，但在需求市場並未有相對應的出海口情況下，大尺寸面板供過於求將成為常態。技術與經營能力不佳的業者將面臨嚴峻的挑戰，未來大廠之間新的合縱連橫也將出現。

因此，未來台灣面板廠將轉型為系統整體解決方案的服務供應商。同時，整個面板產業鏈也都在變動，業者皆積極經營上下游產業整合。並且，也應根據客戶需求，藉由大數據分析或電腦數控系統等實現少量、多樣及客

製化商品；也可朝向利基產品系統整合，增加整體附加價值。例如，車載市場具有高成長、訂單穩定的特性；醫療、航太面板雖出貨量不大，但規格特殊、品質要求也高，且具有高單價與高毛利的特性。根據資料，2014年台灣中小尺寸面板利基型產品僅佔總營收比重約 30.0%、但 2017 年預估將達到 61.1% 以上，顯示國內業者已積極朝利基產品的方向發展，值得持續深化。台灣面板廠除了積極加強技術提升之外，也紛紛投入智慧製造、精實製造。

另從 2015 年至今，OLED 小尺寸面板的供給一直以每年 37% 的幅度成長，且預估至少在 2020 年之前，依然會以此速度成長。在去年蘋果(Apple)最新 iPhone X 採用了 OLED 面板後，許多廠商都快馬加鞭投資小尺寸 OLED 面板。另外，在 2017 年第四季，中國第一條 6 代柔性 OLED 產線也將由京東方於成都正式放量，因此，2018 年小尺寸 OLED 面板的整體產能增長會比 2017 年更為顯著，預估將成長 55.8%。

以目前情勢來說，三星(Samsung)幾乎已完全壟斷了小尺寸 OLED 面板的市場供給，產能占比高達 92%。預估在中國的投資興起之後，2020 年南韓的產能可能會弱化到 66%。但日本與台灣在此領域投入依然未見清晰的戰略，因此，未來小尺寸 OLED 的市場依然可能是以南韓為主要供給國。

正因 OLED 面板的供應過於集中在少數廠商手上，又是未來頗具潛力的顯示技術，故蘋果必須利用其產業地位來引領供應鏈業者，藉由推出採用 OLED 面板應用產品，以刺激生產供應鏈對 OLED 的投資。然而，以目前小尺寸 OLED 面板被三星所壟斷的情況看來，為避免對於三星的 OLED 面板太過依賴，蘋果也不會在相關產品的銷售推廣上太過躁進。

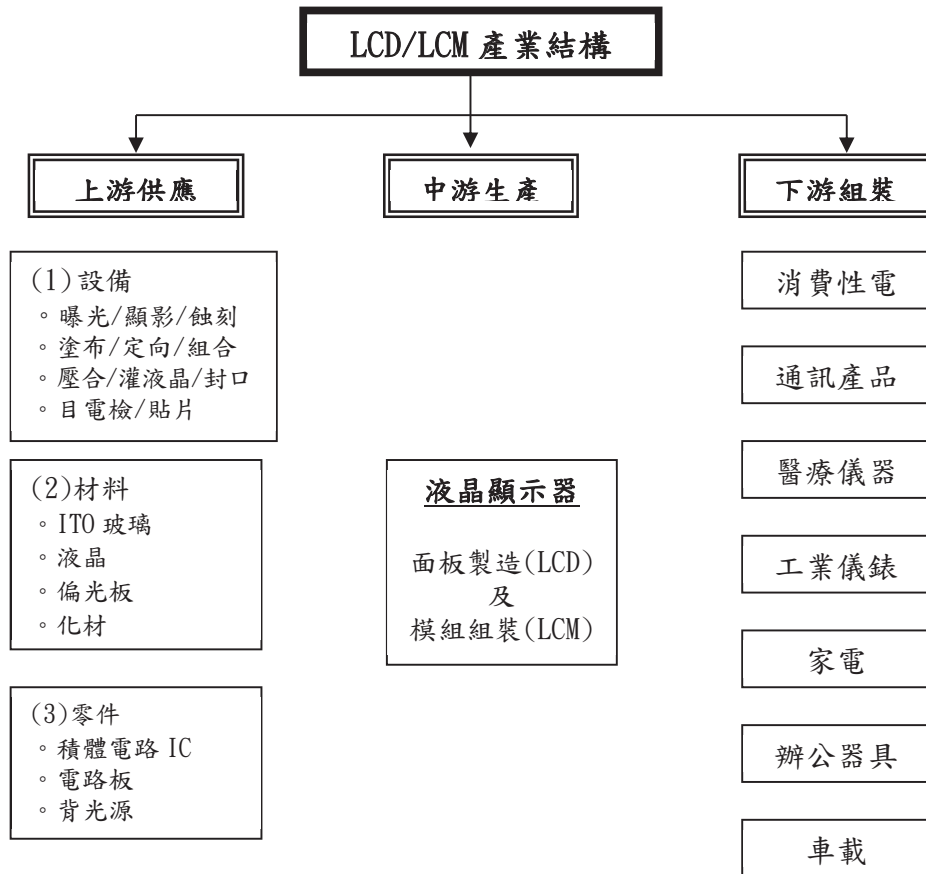
另一方面，液晶面板自 2017 年年初開始跌價，整個產能供過於求的情況非常嚴重，尤其硬式 OLED 由於低溫多晶矽面板價格下降的緣故，競價更為明顯。然而柔性 OLED 在小尺寸手機市場發展情況依然樂觀。因此預測，小尺寸 OLED 面板在手機市場的滲透率依舊會持續緩步成長。18:9 全螢幕放量也將對於 2018 年初的液晶面板報價提升有所幫助，然而由於各大面板廠的投入，預計價格走勢會在 2018 年第四季回歸常態。

## 2. 中小尺寸液晶顯示器說明：

市場上 LCD 主要有 TN (Twisted Nematic 扭轉式向列型)、STN (Super Twisted Nematic 超扭轉式向列型)、TFT (Thin Film Transistor 薄膜式電晶體型)及 OLED 等四種。TN-LCD 與 STN-LCD 一般被稱為被動驅動式液晶顯示器，TN 結構較簡單，其反應速度、顯示品質及視角較 STN 差，主要應用於顯示簡單文字與數字之產品如電子錶、車載設備、寵物機等。STN 之顯像品質、反應速度、視角等較佳，且其體積小、重量輕、低耗電，主要應用於通訊器材、門禁管制、工控儀器、醫療儀器、量測儀器等。TFT-LCD 係主動驅動式液晶顯示器，其顯像品質、反應速度等皆超過 TN 與 STN，主要應用於高畫質且要求反應速度之產品如：大尺寸筆記型電腦、液晶投影

機、液晶顯示器產品等。OLED 的特性是自發光，因此可視度和亮度均高，且無視角問題，其次是驅動電壓低且省電效率高，加上反應快、重量輕、厚度薄，構造簡單，成本低等，被視為 21 世紀最具前途的產品之一。

3. 產業上、中、下游關聯圖：



(三) 技術及研發概況：

1. 研發費用：

單位：仟元

年度	106 年度	107 年度第一季
研發費用	1,293	382

2. 開發成功之技術或產品：

期間	106 年	107 年度截至年度報刊印日
開發成功的產品	I2C, SPI 介面液晶顯示器模組	7", 8", 10.1" HD 高解析度 TFT 模組

(四)長短期業務發展計畫：

長期業務發展計畫	短期業務發展計畫
1. 觸控面板與 LCM 或 TFT 之結合運用開發。 2. Outdoor 寬溫 TFT + PCAP + OB 整合&發展。 3. 系統主機與 LCM 或 TFT 之結合運用持續性開發。 4. 開發 OLED 顯示器模組	1. 發展客製化之顯示器模組，提昇產品之附加價值。 2. 投射式電容及相關整合產品。 3. 導入 TFT 產品於暨有客戶新案件，並持續開發新客戶。

二、市場及產銷概況

(一)市場分析：

1. 主要商品說明：

主要商品	液晶顯示器模組
市場佔有率	N/A
市場未來成長性及供需狀況	1. 可攜式電子產品發展帶動液晶顯示器輕、薄、短小的設計需求。 2. iPhone 觸控應用顛覆傳統觸控的使用，投射式電容應用廣泛。 3. 3D 影像產品需求增長。 4. 高解析度的軟硬體顯示需求。 5. OLED 需求漸長。
競爭利基	1. 產品線完備，具少量多樣化生產彈性與製造能力。 2. 上下游資源整合，以策略採購取得價格優惠。 3. 專案研發團隊提供客戶 Total Solution, 滿足客戶一次購足需求。 4. 交期準確，品質穩定。
發展遠景的有利因素	1. 資訊、通訊、消費性電子市場量大，醫療、工控等產品市場增溫，產業需求穩定增長。 2. 台灣液晶顯示器產業鏈日趨完整，原物料供應、品質與成本已具相當競爭力。 3. 日韓廠商因成本考量漸退出此市場。
發展遠景的不利因素	1. TFT 向下擠壓力道加強，客戶轉採用 TFT 面板比重提高(以中小尺寸為主)、侵蝕 TN/STN 市場。 2. 同業競爭加劇，大陸及東南亞廠家投入者眾、工資低廉，已形成不可輕忽之威脅。 3. 韓國幾乎壟斷 OLED 之製造及市場。
因應對策	1. TN/STN 於價格、省電的優勢仍存，不致全為 TFT 所取代。公司將鞏固現有 TN/STN 市場、積極開發 HD 高解析度 TFT 及 OLED 模組產品，以應市場轉型趨勢。 2. 強化本公司於客製化 TN/STN 液晶顯示器模組之製造能力，以品質及附加價值提升競爭力。 3. 精進管理及彈性製造能力，進行市場區隔。

2. 主要商品之銷售地區：

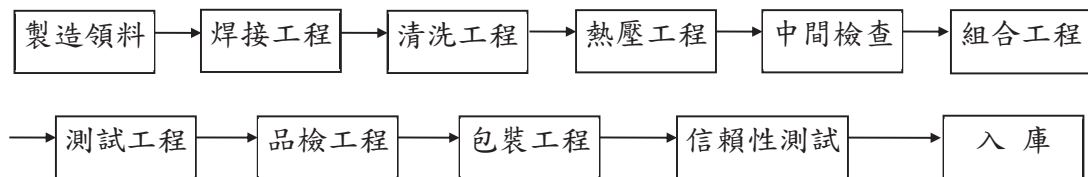
年度 地區		105 年度		106 年度	
		金額 (仟元)	比例%	金額 (仟元)	比例%
內銷		9,117	8.55	7,817	9.13
外銷	亞洲	25,060	23.49	11,942	13.95
	美洲	58,031	54.40	54,743	63.95
	歐洲	14,468	13.56	11,097	12.97
合計		106,676	100.00	85,599	100.00

(二) 主要產品之重要用途及產製過程：

1. 主要產品：

主要產品	重要用途
液晶顯示器模組	用於資訊、通訊和消費性電子產品之顯示用，如：筆記型電腦、電子字典、個人數位電子助理、衛星定位儀、手機等行動裝置、傳真機、信用卡刷卡機等電子產品，及工控儀器、醫療儀器、車載產品等。

2. 產製過程：



(三) 主要原料之供應狀況：

主要原料	供應地區(供應商)	供應情形
液晶顯示器	日本、臺灣	穩定、價格合理
積體電路	韓國、日本、臺灣	穩定、價格合理
面板及顯示器	韓國、日本、臺灣	穩定、價格合理

(四)最近二年度任一一年中曾佔進銷貨總額百分之十以上客戶名單：

1. 最近二年度主要供應商資料：

單位：新台幣仟元

項目	105年			106年			107年度截至前一季止(註2)			
	名稱	金額	占全年度進貨淨額比率〔%〕	名稱	金額	占全年度進貨淨額比率〔%〕	名稱	金額	占前一年度進貨淨額比率〔%〕	與發行人之關係
1	富相	19,000	34.11	富相	17,606	35.12	富相	4,619	36.39	關係企業
	其他	36,699	65.89	其他	32,518	64.88	其他	8,075	63.61	無
	進貨淨額	55,699	100.00	進貨淨額	50,124	100.00	進貨淨額	12,694	100.00	

註1：列明最近二年度進銷貨總額百分之十以上之供應商名稱及其進貨金額與比例，但因契約約定不得揭露應商名稱或交易對象為個人且非關係人者，得以代號為之。  
註2：截至年報刊印日前，上市或股票已在證券商營業處所買賣之公司如有最近期經會計師查核簽證或核閱之財務資料，應予揭露。

2. 最近二年度主要銷貨客戶資料：

單位：新台幣仟元

項目	105年			106年			107年度截至前一季止(註2)			
	名稱	金額	占全年度銷貨淨額比率〔%〕	名稱	金額	占全年度銷貨淨額比率〔%〕	名稱	金額	占前一年度銷貨淨額比率〔%〕	與發行人之關係
1	P公司	12,846	12.04	P公司	13,868	16.20	H公司	3,699	17.30	無
2	H公司	11,701	10.97	H公司	12,185	14.24	P公司	2,783	13.01	無
	其他	82,129	76.99	其他	59,546	69.56	其他	14,904	69.69	
	銷貨淨額	106,676	100.00	銷貨淨額	85,599	100.00	銷貨淨額	21,386	100.00	

註1：列明最近二年度銷貨總額百分之十以上之客戶名稱及其銷貨金額與比例，但因契約約定不得揭露客戶名稱或交易對象為個人且非關係人者，得以代號為之。  
註2：截至年報刊印日前，上市或股票已在證券商營業處所買賣之公司如有最近期經會計師查核簽證或核閱之財務資料，應予揭露。

(五)最近二年度生產量值：

單位：千 pcs/新台幣仟元

生產 量值 主要 商品(或部門別)	105年 度		106年 度			
	產能	產量	產值	產能	產量	產值
液晶顯示器模組	415	232	61,115	415	203	48,416

(六)最近二年度銷售量值：

單位：千 pcs/新台幣仟元

銷售 量值 主要商品 (或部門別)	105年 度		106年 度					
	內 銷		外 銷		內 銷		外 銷	
	量	值	量	值	量	值	量	值
液晶顯示器模組	20	10,071	259	96,605	17	8,083	248	77,516

### 三、從業員工

年 度		105年12月31日	106年12月31日	107年3月31日
員 工 人 數	行政部門	26	27	27
	業務部門	4	4	3
	合 計	30	31	30
平 均 年 歲		49.82	50.23	49.47
平 均 服 務 年 資		15.64	15.51	16.31
學 歷 分 布 比 率 %	博 士	0	0	0
	碩 士	3.33	9.68	13.33
	大 專	13.34	19.35	23.34
	高 中	10.00	16.13	13.33
	高 中 以 下	73.33	54.84	50.00

註：依 IFRS 規定，員工人數含董事人數，惟執行董事不用重複計算

#### 四、環保支出資訊

- (一) 依法令規定，應申領污染設施設置許可證或污染排放許可證或應繳納污染防治費用或應設立環保專責單位人員者，其申領、繳納或設立情形：  
本公司製程無污染，無需依法令規定申請許可。
- (二) 防治污染主要設備及其用途與可能產生效益：無。
- (三) 最近二年度及截至公開說明書刊印日止，公司改善環境污染之經過，其有污染糾紛事件者，其處理經過：無。
- (四) 最近二年度及截至公開說明書刊印日止，公司因污染環境所受損失(包括賠償)、處分之總額，並揭露其未來因應對策(包括改善措施)及可能之支出(包括未採取因應對策可能發生損失，處分及賠償之估計金額，如無法合理估計者，應說明其無法合理估計之事實)：無。
- (五) 目前污染狀況及其改善對公司盈餘、競爭地位及資本支出之影響及其未來二年度預計之重大環保資本支出：  
1. 本公司目前汙染狀況及改善對公司盈餘、競爭地位及資本支出並無重大影響。  
2. 未來二年度預計之重大環保支出：無。

#### 五、勞資關係

##### (一) 員工福利措施：

本公司為保障員工之福利，依法設立職工福利委員會，舉辦各項福利措施，召開福利委員會議，統籌辦理職工福利金之運用，其中如婚喪喜慶之補助、年節禮品獎金及其每年定期之員工旅遊等，均為員工福利之範圍，另包含：

1. 退休金
2. 離職福利
3. 員工分紅及董監酬勞
4. 其他企業福利項目：

- (1) 基本保障：依法提報勞保、健保、退休金等制度，並替每位員工加保團險，保障勞工權益。
- (2) 健康檢查：依據相關勞動法令提供員工安全與健康之工作環境及提供年度健康檢查，以利定期追蹤。
- (3) 托育安親：本集團與何嘉仁國際文教團隊簽約，提供幼兒園與國小生安親班合作，適用全國各分點。

##### (二) 員工訓練項目：

項次	名稱	項次	名稱
1	新人訓練	10	“問題分析與解決”系列課程
2	董事長有約	11	流程改善概論
3	月初業務主管晨會	12	智動化產品說明課程訓練
4	AOP 年度計畫與預算	13	一例一休勞動法令相關系列說明會
5	ERP 採購系統訓練	14	業務人員-銷售概念講習
6	業務與營運單位主管讀書會	15	庫存/AR 去化回報系統教育訓練
7	企業文化-“當責式領導”文化培訓營	16	業務簡報企劃與表達技巧
8	ISO 內部稽核管理實務系列課程	17	資訊部推動 GPS 電子打卡與連結報帳應用系列說明會
9	品管七大手法	18	國際貿易條件解析研討(國貿條規 2010 版)



(三)退休制度：

本公司依據「勞動基準法」之規定，訂有確定福利之退休辦法，適用於民國 94 年 7 月 1 日實施「勞工退休金條例」前所有正式員工之服務年資，以及於實施「勞工退休金條例」後選擇繼續適用勞動基準法員工之後續服務年資。員工符合退休條件者，退休金之支付係根據服務年資及退休前 6 個月之平均薪資計算，15 年以內(含)的服務年資每滿一年給予兩個基數，超過 15 年之服務年資每滿一年給予一個基數，惟累積最高以 45 個基數為限。本公司按月就薪資總額 2 %提撥退休基金，以勞工退休準備金監督委員會之名義專戶儲存於台灣銀行。另本公司於每年年度終了前，估算前項勞工退休準備金專戶餘額，若該餘額不足給付次一年度內預估符合退休條件之勞工依前述計算之退休金數額，本公司將於次年度三月底前一次提撥其差額。

本公司之確定福利退休計畫基金資產，係由臺灣銀行按該基金年度投資運用計畫所定委託經營項目之比例及金額範圍內，依勞工退休基金收支保管及運用辦法第六條之項目（即存放國內外之金融機構，投資國內外上市、上櫃或私募之權益證券及投資國內外不動產之證券化商品等）辦理委託經營，相關運用情形係由勞工退休基金監理會進行監督。該基金之運用，其每年決算分配之最低收益，不得低於依當地銀行二年定期存款利率計算之收益，若有不足，則經主管機關核准後由國庫補足。因本公司無權參與該基金之運作及管理，故無法依國際會計準則第 19 號第 142 段規定揭露計畫資產公允價值之分類。民國 106 年及 105 年 12 月 31 日構成該基金總資產之公允價值，請詳政府公告之各年度之勞工退休基金運用報告。

自民國 94 年 7 月 1 日起，本公司依據「勞工退休金條例」，訂有確定提撥之退休辦法，適用於本國籍之員工。本公司就員工選擇適用「勞工退休金條例」所定之勞工退休金制度部分，每月按薪資之 6%提繳勞工退休金至勞保局員工個人帳戶，員工退休金之支付係依員工個人之退休金專戶及累積收益之金額採月退休金或一次退休金方式領取。

本公司民國 106 年度及 105 年度依上開退休金辦法認列之退休金成本分別為 \$534 及 \$594。

(四)員工酬勞及董監酬勞：

員工酬勞及董監酬勞係於具法律或推定義務且金額可合理估計時，認列為費用及負債。嗣後決議實際配發金額與估列金額有差異時，則按會計估計變動處理。另以股票發放員工酬勞者，計算股數之基礎為董事會決議日前一日收盤價。

(五)勞資協議：

本公司勞資雙方協議均以勞動基準法為原則，並配合人事管理規章，於員工進入公司服務時規定之。因應一例一休相關勞動法規修正、基本工資調漲為 21,009 元，及勞工保險普通事故保險費率調為 9.5%，將依法規規範調整相應制度以符合法規規範。

(六)員工權益維護措施：

本公司依據勞基法規定，召開勞資會議協調、溝通意見，以維持良好勞資關係。

(七)企業活動與社會責任參與：

項次	活動	參與說明
1	購買香蕉，扶助蕉農	參與人次：分發集團所有員工 費用：約計新台幣1萬元
2	參與「王瑞瑜重提往事演唱會捐助腦性麻痺協會」	參與人次：集團員工約40人參與 費用：計新台幣10萬元
3	發票捐助財團法人創世社會福利基金會	集團所有同仁參與
4	舉辦「聖誕福音午會」： 地瓜愛心媽媽+浸信會仁愛堂詩歌唱頌	集團所有同仁參與

(八)與財務資訊透明有關人員，取得主管機關指明之相關證照情形：

姓名	職稱	取得證照說明	主辦單位	進修時數
傅亦中	財會主管	合併財務報表編製實務專題研討： 合併現金流量表語所得稅	財團法人中華民國會計研究發展基金會	3
傅亦中	財會主管	經濟犯罪中「特殊背信罪」之型態、 案例解析與相關法律責任探討	財團法人中華民國會計研究發展基金會	3
傅亦中	財會主管	內部人股權交易法律責任	財團法人中華民國證券暨期貨市場發展基金會	3
傅亦中	財會主管	由移轉訂價看兩岸及國際課稅趨勢	財團法人中華民國證券暨期貨市場發展基金會	3
葉麗瑜	會計主管職務代理	發行人證券商證券交易所會計主管 持續進修班	財團法人中華民國會計研究發展基金會	12
闕秀萍	稽核人員	透視財務報表舞弊手法實務研習班	財團法人中華民國證券暨期貨市場發展基金會	6
闕秀萍	稽核人員	製造業資材體系查核實務篇	內部稽核協會	6
陳文鳳	稽核代理	透視財務報表舞弊手法實務研習班	財團法人中華民國證券暨期貨市場發展基金會	6
陳文鳳	稽核代理	採購作業稽核實務面面觀研習班	財團法人中華民國證券暨期貨市場發展基金會	6

(九)最近二年度及截至年報刊印日止，因勞資糾紛所遭受之損失：無

六、重要契約：無。

## 拾貳、財務狀況

### 一、最近五年度簡明資產負債表、損益表

#### (一)國際財務報導準則：

#### 簡明資產負債表

單位：新台幣仟元

項 目	年 度	最近五年度財務資料					當年度截至 107年3月31日 財務資料
		102年	103年	104年	105年	106年	
流動資產		208,023	214,457	238,824	192,763	188,017	185,079
不動產、廠房及設備		42,151	41,758	41,549	41,298	41,122	41,052
無形資產		0	0	0	0	0	0
其他資產		28,694	35,337	33,053	70,133	48,908	47,177
資產總額		278,868	291,552	313,426	304,194	278,047	274,930
流動負債	分配前	34,073	33,334	33,817	23,678	20,044	18,336
	分配後	34,073	33,334	33,817	23,678	20,044	18,336
非流動負債		15,211	11,682	11,266	1,110	1,433	1,407
負債總額	分配前	49,284	45,016	45,083	24,788	21,477	19,743
	分配後	49,284	45,016	45,083	24,788	21,477	19,743
歸屬於母公司業主之權益							
股本		206,878	206,878	206,878	206,878	206,878	206,878
資本公積		0	0	0	0	0	0
保留盈餘	分配前	22,706	39,658	61,465	72,528	49,692	48,309
	分配後	22,706	39,658	61,465	72,528	49,692	48,309
其他權益		0	0	0	0	0	0
庫藏股票		0	0	0	0	0	0
非控制權益		0	0	0	0	0	0
權益總額	分配前	229,584	246,536	268,343	279,406	256,570	255,187
	分配後	229,584	246,536	268,343	279,406	256,570	255,187

註1：106年度累積未盈餘分配數尚未經107年股東常會承認。

註2：截至年報刊印日前，上市或股票已在證券商營業處所買賣之公司如有最近期經會計師查核簽證或核閱之財務資料，應併予揭露。

註3：上稱分配後數字，請依據次年度股東會決議之情形填列。

簡明綜合損益表

單位：新台幣仟元

項 目	最近五年度財務資料					當年度截至 107年3月31日 財務資料
	102年	103年	104年	105年	106年	
營業收入	151,581	145,397	123,949	106,676	85,599	21,386
營業毛利	42,645	42,962	38,173	32,712	24,270	4,911
營業損益	8,911	10,815	16,567	13,676	8,631	1,323
營業外收入及支出	6,049	7,384	6,834	(291)	(30,074)	(2,706)
稅前淨利	14,960	18,199	23,401	13,385	(21,443)	(1,383)
繼續營業單位 本期淨利	14,704	16,803	21,877	11,428	(22,441)	(1,383)
停業單位損失	0	0	0	0	0	0
本期淨利(損)	14,704	16,803	21,877	11,428	(22,441)	(1,383)
本期其他綜合損益 (稅後淨額)	738	149	(70)	(365)	(395)	0
本期綜合損益總額	15,442	16,952	21,807	11,063	(22,836)	(1,383)
淨利歸屬於 母公司業主	14,704	16,803	21,877	11,428	(22,441)	(1,383)
淨利歸屬於非控制 權益	0	0	0	0	0	0
綜合損益總額歸屬 於母公司業主	15,442	16,952	21,807	11,063	(22,836)	(1,383)
綜合損益總額歸屬 於非控制權益	0	0	0	0	0	0
每股盈餘	0.71	0.81	1.06	0.55	(1.08)	(0.07)

註：截至年報刊印日前，上市或股票已在證券商營業處所買賣之公司如有最近期經會計師查核簽證或核閱之財務資料，應併予揭露：當年度截至107年3月31日資料係經會計師核閱。

(二) 影響上述財務報告作一致性比較之重要事項如會計變動、公司合併或營業部門停工等及其發生對當年度財務報表之影響：無。

(三) 簽證會計師姓名及查核意見：

年 度	會計師事務所名稱	簽證會計師姓名	查核意見
102	資誠聯合會計師事務所	蕭金木、梁華玲	標準式無保留意見查核報告
103	資誠聯合會計師事務所	蕭金木、梁華玲	標準式無保留意見查核報告
104	資誠聯合會計師事務所	蕭金木、梁華玲	標準式無保留意見查核報告
105	資誠聯合會計師事務所	王方瑜、梁華玲	標準式無保留意見查核報告
106	資誠聯合會計師事務所	王方瑜、陳憲正	標準式無保留意見查核報告
107Q1	資誠聯合會計師事務所	王方瑜、陳憲正	無保留結論核閱報告

## 二、最近五年度之財務分析

### (一)國際財務報導準則

分析項目		最近五年度財務分析					當年度截至 107年3月31日 (註)
		102年	103年	104年	105年	106年	
財務結構 %	負債占資產比率	17.67	15.44	14.38	8.15	7.72	7.18
	長期資金占不動產、廠房及設備比率	544.67	618.37	672.96	679.25	627.41	625.05
償債能力 %	流動比率	610.52	643.36	706.22	814.10	938.02	1,009.38
	速動比率	582.52	607.84	663.96	773.50	890.78	964.95
	利息保障倍數	238.5	N/A	N/A	N/A	N/A	N/A
經營能力	應收款項週轉率(次)	9.02	10.04	9.26	8.77	7.06	1.68
	平均收現日數	40.48	36.35	39.42	41.63	51.72	217.50
	存貨週轉率(次)	9.80	10.35	7.06	6.63	6.91	2.03
	應付款項週轉率(次)	6.21	7.23	5.75	5.70	6.16	1.73
	平均銷貨日數	37.25	35.26	51.70	55.06	52.83	179.99
	不動產、廠房及設備週轉率(次)	3.60	3.47	2.98	2.58	2.08	0.52
	總資產週轉率(次)	0.54	0.51	0.41	0.35	0.29	0.08
獲利能力	資產報酬率(%)	5.32	5.89	7.23	3.70	(7.71)	(0.50)
	權益報酬率(%)	6.63	7.06	8.50	4.17	(8.37)	(0.54)
	稅前純益占實收資本額比率(%)	7.23	8.12	11.31	6.47	(10.37)	(0.67)
	純益率(%)	9.70	11.56	17.65	10.71	(26.22)	(6.47)
	每股盈餘(元)	0.71	0.81	1.06	0.55	(1.08)	(0.07)
現金流量	現金流量比率(%)	(44.35)	123.82	66.05	(12.47)	(22.45)	(15.22)
	現金流量允當比率(%)	—	6,674.74	2,877.33	(18.54)	(5.91)	(12.90)
	現金再投資比率(%)	(5.83)	15.13	7.59	(1.00)	(1.64)	(1.02)
槓桿度	營運槓桿度	8.02	1.05	1.97	2.06	2.23	3.05
	財務槓桿度	1.01	1.00	1.00	1.00	1.00	1.00

註：截至年報刊印日前，上市或股票已在證券商營業處所買賣之公司如有最近期經會計師查核簽證或核閱之財務資料，應併予分析。

請說明最進二年度各項財務比率變動原因：(若增減變動未達20%可免分析)

資產報酬率下降，主要係本期淨利比去年同期減少所致

權益報酬率下降，主要係本期淨利比去年同期減少所致

純益率下降，主要係本期淨利比去年同期減少所致

每股盈餘下降，主要係本期淨利比去年同期減少所致

現金流量比率下降，主要係營業活動之淨現金減少所致

現金流量允當比率下降，主要係營業活動淨現金流量減少所致

現金再投資比率下降，主要係營業活動淨現金流量減少所致

註 1：107 年第一季資料係經會計師核閱。

註 2：計算公式：

1. 財務結構

(1) 負債占資產比率 = 負債總額 / 資產總額。

(2) 長期資金占不動產、廠房及設備比率 = (權益總額 + 非流動負債) / 不動產、廠房及設備淨額。

2. 償債償債能力

(1) 流動比率 = 流動資產 / 流動負債。

(2) 速動比率 = (流動資產 - 存貨 - 預付費用) / 流動負債。

(3) 利息保障倍數 = 所得稅及利息費用前純益 / 本期利息支出。

3. 經營經營能力

(1) 應收款項(包括應收帳款與因營業而產生之應收票據)週轉率 = 銷貨淨額 / 各期平均應收款項(包括應收帳款與因營業而產生之應收票據)餘額。

(2) 平均收現日數 = 365 / 應收款項週轉率。

(3) 存貨週轉率 = 銷貨成本 / 平均存貨額。

(4) 應付款項(包括應付帳款與因營業而產生之應付票據)週轉率 = 銷貨成本 / 各期平均應付款項(包括應付帳款與因營業而產生之應付票據)餘額。

(5) 平均銷貨日數 = 365 / 存貨週轉率。

(6) 不動產、廠房及設備週轉率 = 銷貨淨額 / 平均不動產、廠房及設備淨額。

(7) 總資產週轉率 = 銷貨淨額 / 平均資產總額。

4. 獲利獲利能力

(1) 資產報酬率 = [稅後損益 + 利息費用 × (1 - 稅率)] / 平均資產總額。

(2) 權益報酬率 = 稅後損益 / 平均權益總額。

(3) 純益率 = 稅後損益 / 銷貨淨額。

(4) 每股盈餘 = (歸屬於母公司業主之損益 - 特別股股利) / 加權平均已發行股數。  
(註 4)

5. 現金現金流量

(1) 現金流量比率 = 營業活動淨現金流量 / 流動負債。

(2) 淨現金流量允當比率 = 最近五年度營業活動淨現金流量 / 最近五年度(資本支出 + 存貨增加額 + 現金股利)。

(3) 現金再投資比率 = (營業活動淨現金流量 - 現金股利) / (不動產、廠房及設備毛額 + 長期投資 + 其他非流動資產 + 營運資金)。(註 5)

6. 槓桿槓桿度：

(1) 營運槓桿度 = (營業收入淨額 - 變動營業成本及費用) / 營業利益(註 6)。

(2) 財務槓桿度 = 營業利益 / (營業利益 - 利息費用)。

註 3：上開每股盈餘之計算公式，在衡量時應特別注意下列事項：

1. 以加權平均普通股股數為準，而非以年底已發行股數為基礎。

2. 凡有現金增資或庫藏股交易者，應考慮其流通期間，計算加權平均股數。

3. 凡有盈餘轉增資或資本公積轉增資者，在計算以往年度及半年度之每股盈餘時，應按增資比例追溯調整，無庸考慮該增資之發行期間。

4. 若特別股為不可轉換之累積特別股，其當年度股利(不論是否發放)應自稅後淨利減除、或增加稅後淨損。特別股若為非累積性質，在有稅後淨利之情況，特別股股利應自稅後淨利減除；如為虧損，則不必調整。

註 4：現金流量分析在衡量時應特別注意下列事項：

1. 營業活動淨現金流量係指現金流量表中營業活動淨現金流入數。

2. 資本支出係指每年資本投資之現金流出數。

3. 存貨增加數僅在期末餘額大於期初餘額時方予計入，若年底存貨減少，則以零計算。

4. 現金股利包括普通股及特別股之現金股利。

5. 不動產、廠房及設備毛額係指扣除累計折舊前之不動產、廠房及設備總額。

註 5：發行人應將各項營業成本及營業費用依性質區分為固定及變動，如有涉及估計或主觀判斷，應注意其合理性並維持一致。

三、106 年度財務報告之監察人或審計委員會查核報告

達威光電股份有限公司  
106 年度監察人查核報告書

董事會所造送 106 年度財務報表，業經董事會委任之資誠聯合會計師事務所王方瑜、陳憲正會計師出具查核報告，併同 106 年度營業報告書及盈虧撥補議案，經本監察人查核完竣，認為尚無不符，爰依公司法第 219 條及證券交易法之規定繕具報告，敬請 鑑核。

此 上

本公司 107 年股東常會

監察人： 林金塗



林寶村



中 華 民 國 1 0 7 年 4 月 1 8 日

四、公司及其關係企業如有發生財務週轉困難情事，對本公司財務狀況之影響：無。



## 五、106 年度財務報表

### 會計師查核報告

(107)財審報字第 17003833 號

達威光電股份有限公司 公鑒：

### 查核意見

達威光電股份有限公司民國 106 年及 105 年 12 月 31 日之資產負債表，暨民國 106 年及 105 年 1 月 1 日至 12 月 31 日之綜合損益表、權益變動表及現金流量表，以及財務報表附註(包含重大會計政策彙總)，業經本會計師查核竣事。

依本會計師之意見，上開財務報表在所有重大方面係依照「證券發行人財務報告編製準則」暨經金融監督管理委員會認可之國際財務報導準則、國際會計準則、解釋及解釋公告編製，足以允當表達達威光電股份有限公司民國 106 年及 105 年 12 月 31 日之財務狀況，暨民國 106 年及 105 年 1 月 1 日至 12 月 31 日之財務績效與現金流量。

### 查核意見之基礎

本會計師係依照「會計師查核簽證財務報表規則」及中華民國一般公認審計準則執行查核工作。本會計師於該等準則下之責任將於「會計師查核財務報表之責任」段進一步說明。本會計師所隸屬事務所受獨立性規範之人員已依中華民國會計師職業道德規範，與達威光電股份有限公司保持超然獨立，並履行該規範之其他責任。本會計師相信已取得足夠及適切之查核證據，以作為表示查核意見之基礎。

### 關鍵查核事項

關鍵查核事項係指依本會計師之專業判斷，對達威光電股份有限公司民國 106 年度財務報表之查核最為重要之事項。該等事項已於查核財務報表整體及形成查核意見之過程中予以因應，本會計師並不對該等事項單獨表示意見。

達威光電股份有限公司民國 106 年度財務報表之關鍵查核事項如下：

#### 銷貨收入之截止

##### 事項說明

有關收入認列會計政策請詳財務報告附註四(二十一)；收入會計項目之說明，請詳財務報告附註六(十三)。

達威光電股份有限公司銷貨交易條件眾多，包含起運點與目的地交貨，收入認列時間為出貨時認列收入，並於每月底將尚未交付之目的地交貨銷貨收入予以調整，由於目的地交貨，因貨運時間可能存有跨期到貨之情形，但目的地交貨銷貨收入占營業收入比例重大，因此本會計師將目的地交貨銷貨收入截止列為查核重要事項之一。

##### 因應之查核程序

本會計師對上開關鍵查核事項所敘明之特定層面，已執行之因應程序彙總說明如下：

1. 瞭解內部控制制度中，管理階層對目的地交貨銷貨收入之調整所執行之控制程序。
2. 抽核目的地交貨之銷貨客戶的銷貨明細及交易原始憑證。
3. 針對資產負債表日前後一定期間之目的地交貨銷貨收入交易已執行截止測試，包含核對佐證文件，以及帳載存貨異動與銷貨成本結轉已記錄於適當期間。
4. 針對選取之目的地交貨收入已執行發函詢證。

### **存貨備抵跌價損失**

#### 事項說明

存貨評價之會計政策請詳財務報告附註四(十一)；存貨評價會計政策採用之重要判斷、會計估計及假設之不確定性，請詳財務報告附註五；存貨會計項目之說明，請詳財務報告附註六(三)。達威光電股份有限公司民國 106 年 12 月 31 日之存貨成本及備抵跌價損失分別為新台幣 165,316 仟元及新台幣 156,516 仟元。

達威光電股份有限公司對於超過特定期間貨齡之存貨及個別辨認有過時陳舊之存貨，係按淨變現價值提列跌價損失。由於過時陳舊存貨評價所採用之淨變現價值常涉及主觀判斷因而具高度估計不確定性，且存貨及其備抵跌價損失對財務報表影響重大，因此本會計師將存貨之備抵跌價損失評價列為查核重要事項之一。

#### 因應之查核程序

本會計師對於貨齡超過特定期間及個別過時陳舊存貨之備抵跌價損失已執行之因應程序彙列如下：

1. 瞭解年度盤點計畫並參與年度存貨盤點，以評估管理階層區分及管控過時陳舊存貨之有效性。
2. 檢查存貨異動日期之相關佐證資料，以確認存貨貨齡報表之正確性。
3. 依對達威光電股份有限公司營運及產業性質之瞭解暨存貨去化情形，評估其存貨淨變現價值之合理性。

### **管理階層與治理單位對財務報表之責任**

管理階層之責任係依照「證券發行人財務報告編製準則」暨經金融監督管理委員會認可之國際財務報導準則、國際會計準則、解釋及解釋公告編製允當表達之財務報表，且維持與財務報表編製有關之必要內部控制，以確保財務報表未存有導因於舞弊或錯誤之重大不實表達。

於編製財務報表時，管理階層之責任亦包括評估達威光電股份有限公司繼續經營之能力、相關事項之揭露，以及繼續經營會計基礎之採用，除非管理階層意圖清算達威光電股份有限公司或停止營業，或除清算或停業外別無實際可行之其他方案。

達威光電股份有限公司之治理單位(含監察人)負有監督財務報導流程之責任。

## 會計師查核財務報表之責任

本會計師查核財務報表之目的，係對財務報表整體是否存有導因於舞弊或錯誤之重大不實表達取得合理確信，並出具查核報告。合理確信係高度確信，惟依照中華民國一般公認審計準則執行之查核工作無法保證必能偵出財務報表存有之重大不實表達。不實表達可能導因於錯誤或舞弊。如不實表達之個別金額或彙總數可合理預期將影響財務報表使用者所作之經濟決策，則被認為具有重大性。

本會計師依照中華民國一般公認審計準則查核時，運用專業判斷並保持專業上之懷疑。本會計師亦執行下列工作：

1. 辨認並評估財務報表導因於舞弊或錯誤之重大不實表達風險；對所評估之風險設計及執行適當之因應對策；並取得足夠及適切之查核證據以作為查核意見之基礎。因舞弊可能涉及共謀、偽造、故意遺漏、不實聲明或踰越內部控制，故未偵出導因於舞弊之重大不實表達之風險高於導因於錯誤者。
2. 對與查核攸關之內部控制取得必要之瞭解，以設計當時情況下適當之查核程序，惟其目的非對達威光電股份有限公司內部控制之有效性表示意見。
3. 評估管理階層所採用會計政策之適當性，及其所作會計估計與相關揭露之合理性。
4. 依據所取得之查核證據，對管理階層採用繼續經營會計基礎之適當性，以及使達威光電股份有限公司繼續經營之能力可能產生重大疑慮之事件或情況是否存在重大不確定性，作出結論。本會計師若認為該等事件或情況存在重大不確定性，則須於查核報告中提醒財務報表使用者注意財務報表之相關揭露，或於該等揭露係屬不適當時修正查核意見。本會計師之結論係以截至查核報告日所取得之查核證據為基礎。惟未來事件或情況可能導致達威光電股份有限公司不再具有繼續經營之能力。
5. 評估財務報表（包括相關附註）之整體表達、結構及內容，以及財務報表是否允當表達相關交易及事件。

本會計師與治理單位溝通之事項，包括所規劃之查核範圍及時間，以及重大查核發現（包括於查核過程中所辨認之內部控制顯著缺失）。

本會計師亦向治理單位提供本會計師所隸屬事務所受獨立性規範之人員已遵循中華民國會計師職業道德規範中有關獨立性之聲明，並與治理單位溝通所有可能被認為會影響會計師獨立性之關係及其他事項（包括相關防護措施）。

本會計師從與治理單位溝通之事項中，決定對達威光電股份有限公司民國 106 年度財務報表查核之關鍵查核事項。本會計師於查核報告中敘明該等事項，除非法令不允許公開揭露特定事項，或在極罕見情況下，本會計師決定不於查核報告中溝通特定事項，因可合理預期此溝通所產生之負面影響大於所增進之公眾利益。

資 誠 聯 合 會 計 師 事 務 所

王方瑜 王 方 瑜  
會計師  
陳憲正 陳 憲 正



金融監督管理委員會  
核准簽證文號：金管證審字第 1030027246 號  
金管證審字第 1060025060 號

中 華 民 國 1 0 7 年 3 月 1 9 日

達威光電股份有限公司  
資產負債表  
民國106年及105年12月31日



單位：新台幣仟元

資	產	附註	106年12月31日			105年12月31日		
			金	額	%	金	額	%
<b>流動資產</b>								
1100	現金及約當現金	六(一)	\$	109,027	39	\$	170,696	56
1170	應收帳款淨額	六(二)		12,150	5		12,110	4
1200	其他應收款	七		340	-		344	-
130X	存貨	六(三)		8,800	3		8,953	3
1410	預付款項			669	-		660	-
1476	其他金融資產—流動	六(一)		57,031	21		-	-
11XX	<b>流動資產合計</b>			<u>188,017</u>	<u>68</u>		<u>192,763</u>	<u>63</u>
<b>非流動資產</b>								
1543	以成本衡量之金融資產—非流	六(四)(十五)						
	動			1,706	1		2,012	1
1600	不動產、廠房及設備	六(五)		41,122	15		41,298	14
1760	投資性不動產淨額	六(六)(十五)		40,458	14		61,343	20
1900	其他非流動資產	六(七)及八		6,744	2		6,778	2
15XX	<b>非流動資產合計</b>			<u>90,030</u>	<u>32</u>		<u>111,431</u>	<u>37</u>
1XXX	<b>資產總計</b>		\$	<u>278,047</u>	<u>100</u>	\$	<u>304,194</u>	<u>100</u>

(續次頁)

達威光電股份有限公司  
資產負債表  
民國106年及105年12月31日

單位：新台幣仟元

負債及權益		附註	106年12月31日		105年12月31日			
			金	額	%	金	額	%
<b>流動負債</b>								
2170	應付帳款		\$	9,620	4	\$	10,279	3
2180	應付帳款－關係人	七		3,466	1		2,163	1
2200	其他應付款	七		3,889	1		6,982	2
2230	本期所得稅負債			892	-		1,932	1
2250	負債準備－流動	六(十)		154	-		226	-
2300	其他流動負債			2,023	1		2,096	1
21XX	<b>流動負債合計</b>			<u>20,044</u>	<u>7</u>		<u>23,678</u>	<u>8</u>
<b>非流動負債</b>								
2640	淨確定福利負債－非流動	六(九)		1,433	1		1,110	-
25XX	<b>非流動負債合計</b>			<u>1,433</u>	<u>1</u>		<u>1,110</u>	<u>-</u>
2XXX	<b>負債總計</b>			<u>21,477</u>	<u>8</u>		<u>24,788</u>	<u>8</u>
<b>歸屬於母公司業主之權益</b>								
<b>權益</b>								
<b>股本</b>								
3110	普通股股本	六(十一)		206,878	74		206,878	68
<b>保留盈餘</b>								
六(十二)								
3310	法定盈餘公積			6,765	2		5,623	2
3350	未分配盈餘			42,927	16		66,905	22
3XXX	<b>權益總計</b>			<u>256,570</u>	<u>92</u>		<u>279,406</u>	<u>92</u>
<b>重大或有負債及未認列之合約承諾</b>								
九								
<b>重大之期後事項</b>								
十一								
3X2X	<b>負債及權益總計</b>		\$	<u>278,047</u>	<u>100</u>	\$	<u>304,194</u>	<u>100</u>

後附財務報表附註為本財務報告之一部分，請併同參閱。

董事長：陳政隆



經理人：陳政隆



會計主管：傅亦中



達威光電股份有限公司  
綜合損益表  
民國 106 年及 105 年 1 月 1 日至 12 月 31 日

單位：新台幣仟元  
(除每股盈餘(虧損)為新台幣元外)

項目	附註	106 年 度			105 年 度		
		金 額	%		金 額	%	
4000 營業收入	六(十三)	\$ 85,599	100	\$ 106,676	100		
5000 營業成本	六(三)(十) 六)(十七)及七	( 61,329)	( 72)	( 73,964)	( 69)		
5950 營業毛利淨額		24,270	28	32,712	31		
營業費用	六(十六)(十七) 及七						
6100 推銷費用		( 4,998)	( 6)	( 4,577)	( 4)		
6200 管理費用		( 9,348)	( 11)	( 12,188)	( 12)		
6300 研究發展費用		( 1,293)	( 1)	( 2,271)	( 2)		
6000 營業費用合計		( 15,639)	( 18)	( 19,036)	( 18)		
6900 營業利益		8,631	10	13,676	13		
營業外收入及支出							
7010 其他收入	六(十四)及七	3,252	4	2,693	3		
7020 其他利益及損失	六(十五)	( 33,326)	( 39)	( 2,984)	( 3)		
7000 營業外收入及支出合計		( 30,074)	( 35)	( 291)	-		
7900 稅前(淨損)淨利		( 21,443)	( 25)	13,385	13		
7950 所得稅費用	六(十八)	( 998)	( 1)	( 1,957)	( 2)		
8200 本期(淨損)淨利		(\$ 22,441)	( 26)	\$ 11,428	11		
其他綜合損益(淨額)							
後續不重分類至損益之項目							
8311 確定福利計畫之再衡量數		(\$ 395)	( 1)	(\$ 365)	( 1)		
8300 其他綜合損益(淨額)		(\$ 395)	( 1)	(\$ 365)	( 1)		
8500 本期綜合損益總額		(\$ 22,836)	( 27)	\$ 11,063	10		
每股(虧損)盈餘	六(十九)						
9750 基本每股(虧損)盈餘		(\$ 1.08)		\$ 0.55			
9850 稀釋每股(虧損)盈餘		(\$ 1.08)		\$ 0.55			

後附財務報表附註為本財務報告之一部分，請併同參閱。

董事長：陳政隆



經理人：陳政隆



會計主管：傅亦中



達威光電股份有限公司  
權益變動表  
民國 106 年及 105 年 1 月 1 日至 12 月 31 日

單位：新台幣仟元

附註	普通股股本	保 留 盈 餘		權 益 總 額	
		法 定 盈 餘 公 積	未 分 配 盈 餘		
<u>105 年 度</u>					
	105 年 1 月 1 日 餘 額	\$ 206,878	\$ 3,435	\$ 58,030	\$ 268,343
	盈餘指撥及分派：	六(十二)			
	法定盈餘公積	-	2,188	( 2,188)	-
	105 年度淨利	-	-	11,428	11,428
	105 年度其他綜合損益	-	-	( 365)	( 365)
	105 年 12 月 31 日 餘 額	<u>\$ 206,878</u>	<u>\$ 5,623</u>	<u>\$ 66,905</u>	<u>\$ 279,406</u>
<u>106 年 度</u>					
	106 年 1 月 1 日 餘 額	\$ 206,878	\$ 5,623	\$ 66,905	\$ 279,406
	盈餘指撥及分派：	六(十二)			
	法定盈餘公積	-	1,142	( 1,142)	-
	106 年度淨損	-	-	( 22,441)	( 22,441)
	106 年度其他綜合損益	-	-	( 395)	( 395)
	106 年 12 月 31 日 餘 額	<u>\$ 206,878</u>	<u>\$ 6,765</u>	<u>\$ 42,927</u>	<u>\$ 256,570</u>

後附財務報表附註為本財務報告之一部分，請併同參閱。

董事長：陳政隆



經理人：陳政隆

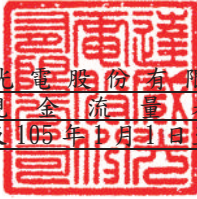


會計主管：傅亦中





達威光電股份有限公司  
現金流量表  
民國 106 年及 105 年 1 月 1 日至 12 月 31 日



單位：新台幣仟元

附註	106 年 1 月 1 日 至 12 月 31 日	105 年 1 月 1 日 至 12 月 31 日
<b>營業活動之現金流量</b>		
本期稅前(淨損)淨利	(\$ 21,443)	\$ 13,385
調整項目		
收益費損項目		
折舊費用(含投資性不動產)	六(五)(六) 408	417
攤銷費用	六(十六) 40	82
利息收入	六(十四) ( 1,609 )	( 1,231 )
金融資產減損損失	六(四)(十五) 306	982
非金融資產減損損失	六(六)(十五) 20,785	-
負債準備迴轉數	六(十) ( 72 )	( 155 )
與營業活動相關之資產/負債變動數		
與營業活動相關之資產之淨變動		
應收帳款	( 40 )	114
其他應收款	4	6
存貨	153	4,409
預付款項	( 9 )	269
與營業活動相關之負債之淨變動		
應付帳款	( 659 )	( 5,380 )
應付帳款-關係人	1,303	( 2,457 )
其他應付款	( 3,093 )	( 785 )
其他流動負債	( 73 )	( 1,888 )
淨確定福利負債	( 72 )	( 10,521 )
營運產生之現金流出	( 4,071 )	( 2,753 )
收取之利息	1,609	1,231
本期支付所得稅	( 2,038 )	( 1,431 )
營業活動之淨現金流出	( 4,500 )	( 2,953 )
<b>投資活動之現金流量</b>		
其他金融資產增加	( 57,031 )	-
購置不動產、廠房及設備價款	六(五) ( 132 )	( 66 )
購置投資性不動產	六(六) -	( 38,183 )
其他非流動資產增加	( 6 )	( 61 )
投資活動之淨現金流出	( 57,169 )	( 38,310 )
本期現金及約當現金減少數	( 61,669 )	( 41,263 )
期初現金及約當現金餘額	170,696	211,959
期末現金及約當現金餘額	\$ 109,027	\$ 170,696

後附財務報表附註為本財務報告之一部分，請併同參閱。

董事長：陳政隆




經理人：陳政隆



會計主管：傅亦中



  
達威光電股份有限公司  
財務報表附註  
民國 106 年度及 105 年度

單位：新台幣仟元  
(除特別註明者外)

## 一、公司沿革

- (一)達威光電股份有限公司(以下簡稱「本公司」)於民國 79 年 5 月 21 日設立，主要營業項目為液晶顯示器模組之加工與銷售業務。所羅門股份有限公司直(間)接持有本公司 65.61%股權，為本公司之最終母公司。
- (二)本公司股票自民國 89 年 3 月在中華民國證券櫃檯買賣中心買賣。

## 二、通過財務報告之日期及程序

本財務報告已於民國 107 年 3 月 19 日經董事會通過發布。

## 三、新發布及修訂準則及解釋之適用

- (一)已採用金融監督管理委員會(以下簡稱「金管會」)認可之新發布、修正後國際財務報導準則之影響

下表彙列金管會認可之民國 106 年適用之國際財務報導準則之新發布、修正及修訂之準則及解釋：

<u>新發布/修正/修訂準則及解釋</u>	<u>國際會計準則理事會 發布之生效日</u>
國際財務報導準則第10號、第12號及國際會計準則第28號之修正「投資個體：適用合併報表之例外規定」	民國105年1月1日
國際財務報導準則第11號之修正「取得聯合營運權益之會計處理」	民國105年1月1日
國際財務報導準則第14號「管制遞延帳戶」	民國105年1月1日
國際會計準則第1號之修正「揭露倡議」	民國105年1月1日
國際會計準則第16號及第38號之修正「可接受之折舊及攤銷方法之闡釋」	民國105年1月1日
國際會計準則第16號及第41號之修正「農業：生產性植物」	民國105年1月1日
國際會計準則第19號之修正「確定福利計畫：員工提撥金」	民國103年7月1日
國際會計準則第27號之修正「單獨財務報表之權益法」	民國105年1月1日
國際會計準則第36號之修正「非金融資產可回收金額之揭露」	民國103年1月1日
國際會計準則第39號之修正「衍生工具之約務更替與避險會計之持續適用」	民國103年1月1日
國際財務報導解釋第21號「公課」	民國103年1月1日
2010-2012週期之年度改善	民國103年7月1日
2011-2013週期之年度改善	民國103年7月1日
2012-2014週期之年度改善	民國105年1月1日

本公司經評估上述準則及解釋對本公司財務狀況與財務績效並無重大影響。

(二) 尚未採用金管會認可之新發布、修正後國際財務報導準則之影響

下表彙列金管會認可之民國 107 年適用之國際財務報導準則之新發布、修正及修訂之準則及解釋：

新發布/修正/修訂準則及解釋	國際會計準則理事會 發布之生效日
國際財務報導準則第2號之修正「股份基礎給付交易之分類及衡量」	民國107年1月1日
國際財務報導準則第4號之修正「於國際財務報導準則第4號『保險合約』下國際財務報導準則第9號『金融工具』之適用」	民國107年1月1日
國際財務報導準則第9號「金融工具」	民國107年1月1日
國際財務報導準則第15號「客戶合約之收入」	民國107年1月1日
國際財務報導準則第15號之修正「國際財務報導準則第15號『客戶合約之收入』之闡釋」	民國107年1月1日
國際會計準則第7號之修正「揭露倡議」	民國106年1月1日
國際會計準則第12號之修正「未實現損失之遞延所得稅資產之認列」	民國106年1月1日
國際會計準則第40號之修正「投資性不動產之轉列」	民國107年1月1日
國際財務報導解釋第22號「外幣交易與預收(付)對價」	民國107年1月1日
2014-2016週期之年度改善-國際財務報導準則第1號「首次採用國際財務報導準則」	民國107年1月1日
2014-2016週期之年度改善-國際財務報導準則第12號「對其他個體之權益之揭露」	民國106年1月1日
2014-2016週期之年度改善-國際會計準則第28號「投資關聯企業及合資」	民國107年1月1日

本公司經評估上述準則及解釋對本公司財務狀況與財務績效並無重大影響。

(三) 國際會計準則理事會已發布但尚未經金管會認可之國際財務報導準則之影響

下表彙列國際會計準則理事會已發布但尚未納入金管會認可之國際財務報導準則之新發布、修正及修訂之準則及解釋：

新發布/修正/修訂準則及解釋

國際財務報導準則第9號之修正「具負補償之提前還款特性」	民國108年1月1日
國際財務報導準則第10號及國際會計準則第28號之修正「投資者與其關聯企業或合資間之資產出售或投入」	待國際會計準則理事會決定
國際財務報導準則第16號「租賃」	民國108年1月1日
國際財務報導準則第17號「保險合約」	民國110年1月1日
國際財務報導準則第19號之修正「計畫之修正、縮減或清償」	民國108年1月1日
國際會計準則第28號之修正「關聯企業與合資之長期權益」	民國108年1月1日
國際財務報導解釋第23號「不確定性之所得稅處理」	民國108年1月1日
2015-2017週期之年度改善	民國108年1月1日

除下列所述者外，本公司經評估上述準則及解釋對本公司財務狀況與財務績效並無重大影響，相關影響金額待評估完成時予以揭露：

國際財務報導準則第16號「租賃」

國際財務報導準則第16號「租賃」取代國際會計準則第17號「租賃」及其相關解釋及解釋公告。此準則規定承租人應認列使用權資產及租賃負債（除租賃期間短於12個月或低價值標的資產之租賃外）；出租人會計處理仍相同，按營業租賃及融資租賃兩種類型處理，僅增加相關揭露。

四、重大會計政策之彙總說明

編製本財務報告所採用之主要會計政策說明如下。除另有說明外，此等政策在所有報導期間一致地適用。

(一)遵循聲明

本財務報告係依據證券發行人財務報告編製準則與金管會認可之國際財務報導準則、國際會計準則、解釋及解釋公告(以下簡稱 IFRSs)編製。

(二)編製基礎

1. 除下列重要項目外，本財務報告係按歷史成本編製：

- (1) 按公允價值衡量之透過損益按公允價值衡量之金融資產及負債(包括衍生工具)。
- (2) 按退休基金資產減除確定福利義務現值之淨額認列之確定福利負債。

2. 編製符合 IFRSs 之財務報告需要使用一些重要會計估計，在應用本公司的會計政策過程中亦需要管理階層運用其判斷，涉及高度判斷或複雜性之項目，或涉及財務報告之重大假設及估計之項目，請詳附註五說明。

(三)外幣換算

本財務報告係以本公司之功能性貨幣「新台幣」作為表達貨幣列報。

1. 外幣交易採用交易日或衡量日之即期匯率換算為功能性貨幣，換算此等交易產生之換算差額認列為當期損益。
2. 外幣貨幣性資產及負債餘額，按資產負債表日之即期匯率評價調整，因調整而產生之換算差額認列為當期損益。

3. 外幣非貨幣性資產及負債餘額，屬透過損益按公允價值衡量者，按資產負債表日之即期匯率評價調整，因調整而產生之兌換差額認列為當期損益；屬透過其他綜合損益按公允價值衡量者，按資產負債表日之即期匯率評價調整，因調整而產生之兌換差額認列於其他綜合損益項目；屬非按公允價值衡量者，則按初始交易日之歷史匯率衡量。
4. 所有兌換損益按交易性質在綜合損益表之「其他利益及損失」列報。

#### (四) 資產負債區分流動及非流動之分類標準

##### 1. 資產符合下列條件之一者，列為流動資產：

- (1) 預期將於正常營業週期中實現該資產，或意圖將其出售或消耗者。
- (2) 主要為交易目的而持有者。
- (3) 預期於資產負債表日後十二個月內將變現者。
- (4) 現金或約當現金，但於資產負債表日後至少十二個月交換或用以清償負債受到他限制者除外。

本公司將所有不符合上述條件之資產分類為非流動。

##### 2. 負債符合下列條件之一者，列為流動負債：

- (1) 預期將於正常營業週期中清償者。
- (2) 主要為交易目的而發生者。
- (3) 預期資產負債表日後十二個月內到期清償者。
- (4) 不能無條件將清償期限遞延至資產負債表日後至少十二個月者。負債之條款，可能依交易對方之選擇，以發行權益工具而導致清償者，不影響其分類。

本公司將所有不符合上述條件之負債分類為非流動。

#### (五) 約當現金

約當現金係指短期並具高度流動性之投資，該投資可隨時轉換成定額現金且價值變動之風險甚小。定期存款符合前述定義且持有目的係為滿足營運上之短期現金承諾者，分類為約當現金。

#### (六) 備供出售金融資產

1. 備供出售金融資產係指定為備供出售或未被分類為任何其他類別之非衍生金融資產。
2. 本公司對於符合交易慣例之備供出售金融資產係採用交割日會計。
3. 備供出售金融資產於原始認列時按其公允價值加計交易成本衡量，續後按公允價值衡量，其公允價值之變動認列於其他綜合損益。對於持有無活絡市場公開報價之權益工具投資，或與此種無活絡市場公開報價權益工具連結且須以交付該等權益工具交割之衍生工具，當其公允價值無法可靠衡量時，本公司將其列報為「以成本衡量之金融資產」。

#### (七) 放款及應收款

係屬原始產生之放款及應收款，係在正常營業過程中就商品銷售或服務提供所產生之應收客戶款項。於原始認列時按公允價值衡量，後續採有效利

息法按攤銷後成本扣除減損後之金額衡量。惟屬未付息之短期應收帳款，因折現影響不重大，後續以原始發票金額衡量。

#### (八) 金融資產減損

1. 本公司於每一資產負債表日，評估是否已經存在減損之任何客觀證據，顯示某一或一組金融資產於原始認列後發生一項或多項事項（即「損失事項」），且該損失事項對一金融資產或一組金融資產之估計未來現金流量具有能可靠估計之影響。
2. 本公司用以決定是否存在減損損失之客觀證據的政策如下：
  - (1) 發行人或債務人之重大財務困難；
  - (2) 違約，諸如利息或本金支付之延滯或不償付；
  - (3) 本公司因與債務人財務困難相關之經濟或法律理由，給予債務人原不可能考量之讓步；
  - (4) 債務人將進入破產或其他財務重整之可能大增；
  - (5) 由於財務困難而使該金融資產之活絡市場消失；
  - (6) 可觀察到之資料顯示，一組金融資產之估計未來現金流量於該等資產原始認列後發生可衡量之減少，雖然該減少尚無法認定係屬該組中之某個別金融資產，該等資料包括該組金融資產之債務人償付狀況之不利變化，或與該組金融資產中資產違約有關之全國性或區域性經濟情況；
  - (7) 發行人所處營運之技術、市場、經濟或法令環境中所發生具不利影響之重大改變的資訊，且該證據顯示可能無法收回該權益投資之投資成本；或
  - (8) 權益工具投資之公允價值大幅或持久性下跌至低於成本。
3. 本公司經評估當已存在減損之客觀證據，且已發生減損損失時，按以下各類別處理：
  - (1) 以攤銷後成本衡量之金融資產  
係以該資產帳面金額與估計未來現金流量按該金融資產原始有效利率折現之現值間之差額，認列減損損失於當期損益。當後續期間減損損失金額減少，且該減少能客觀地與認列減損後發生之事項相連結，則先前認列之減損損失在未認列減損情況下於迴轉日應有之攤銷後成本之限額內於當期損益迴轉。認列及迴轉減損損失之金額係藉由備抵帳戶調整資產之帳面金額。
  - (2) 以成本衡量之金融資產  
係以該資產帳面金額與估計未來現金流量按類似金融資產之現時市場報酬率折現之現值間之差額，認列減損損失於當期損益。此類減損損失續後不得迴轉。認列減損損失之金額係藉由備抵帳戶調整資產之帳面金額。

#### (九) 金融資產之除列

本公司於收取來自金融資產現金流量之合約之權利失效時，將除列金融資產。

## (十) 營業租賃

### 1. 出租人

營業租賃之租賃收益扣除給予承租人之任何誘因，於租賃期間內按直線法攤銷認列為當期損益。

### 2. 承租人

營業租賃之給付扣除自出租人收取之任何誘因，於租賃期間內按直線法攤銷認列為當期損益。

## (十一) 存貨

存貨按成本與淨變現價值孰低者衡量，成本結轉採移動平均法計算。比較成本與淨變現價值孰低時，採逐項比較法。淨變現價值係指在正常營業過程中之估計售價減除至完工尚需投入之成本及相關變動推銷費用後之餘額。

## (十二) 不動產、廠房及設備

1. 不動產、廠房及設備係以取得成本為入帳基礎，並將購建期間之有關利息資本化。

2. 後續成本只有在與該項目有關之未來經濟效益很有可能流入本公司，且該項目之成本能可靠衡量時，才包括在資產之帳面金額或認列為一項單獨資產。被重置部分之帳面金額應除列。所有其他維修費用於發生時認列為當期損益。

3. 不動產、廠房及設備之後續衡量採成本模式，除土地不提折舊外，其他按估計耐用年限以直線法計提折舊。不動產、廠房及設備各項組成若屬重大，則單獨提列折舊。

4. 本公司於每一財務年度結束對各項資產之殘值、耐用年限及折舊方法進行檢視，若殘值及耐用年限之預期值與先前之估計不同時，或資產所含之未來經濟效益之預期消耗型態已有重大變動，則自變動發生日起依國際會計準則第 8 號「會計政策、會計估計變動及錯誤」之會計估計變動規定處理。各項資產之耐用年限如下：

房屋及建築	10 年～47 年
辦公設備	3 年～7 年

## (十三) 投資性不動產

投資性不動產以取得成本認列，後續衡量採成本模式。除土地外，按估計耐用年限以直線法提列折舊，耐用年限為 47 年。

## (十四) 非金融資產減損

本公司於資產負債表日針對有減損跡象之資產，估計其可回收金額，當可回收金額低於其帳面價值時，則認列減損損失。可回收金額係指一項資產之公允價值減處分成本或其使用價值，兩者較高者。除商譽外，當以前年度已認列資產減損之情況不存在或減少時，則迴轉減損損失，惟迴轉減損損失而增加之資產帳面金額，不超過該資產若未認列減損損失情況下減除

折舊或攤銷後之帳面金額。

#### (十五) 應付帳款及票據

應付帳款及票據係在正常營業過程中自供應商取得商品或勞務而應支付之義務。於原始認列時按公允價值衡量，後續採有效利息法按攤銷後成本衡量。惟屬未付息之短期應付帳款，因折現影響不重大，後續以原始發票金額衡量。

#### (十六) 金融負債之除列

本公司於合約所載之義務履行、取消或到期時，除列金融負債。

#### (十七) 負債準備

負債準備(包含保固等)係因過去事件而負有現時法定或推定義務，很有可能需要流出具經濟效益之資源以清償該義務，且該義務之金額能可靠估計時認列。負債準備之衡量係以資產負債表日清償該義務所需支出之最佳估計現值衡量，折現率採用反映目前市場對貨幣時間價值及負債特定風險之評估之稅前折現率，折現之攤銷認列為利息費用。未來營運損失不得認列負債準備。

#### (十八) 員工福利

##### 1. 短期員工福利

短期員工福利係以預期支付之非折現金額衡量，並於相關服務提供時認列為費用。

##### 2. 退休金

###### (1) 確定提撥計畫

對於確定提撥計畫，係依權責發生基礎將應提撥之退休基金數額認列為當期之退休金成本。預付提撥金於可退還現金或減少未來給付之範圍內認列為資產。

###### (2) 確定福利計畫

A. 確定福利計畫下之淨義務係以員工當期或過去服務所賺得之未來福利金額折現計算，並以資產負債表日之確定福利義務現值減除計畫資產之公允價值。確定福利淨義務每年由精算師採用預計單位福利法計算，折現率係使用資產負債表日政府公債之市場殖利率。

B. 確定福利計畫產生之再衡量數於發生當期認列於其他綜合損益，並表達於保留盈餘。

C. 前期服務成本相關費用立即認列為損益。

##### 3. 員工酬勞及董監酬勞

員工酬勞及董監事酬勞係於具法律或推定義務且金額可合理估計時，認列為費用及負債。嗣後決議實際配發金額與估列金額有差異時，則按會計估計變動處理。另以股票發放員工酬勞者，計算股數之基礎為董事會決議日前一收盤價。



## (十九) 所得稅

1. 所得稅費用包含當期及遞延所得稅。除與列入其他綜合損益或直接列入權益之項目有關之所得稅分別列入其他綜合損益或直接列入權益外，所得稅係認列於損益。
2. 本公司依據營運及產生應課稅所得之所在國家在資產負債表日已立法或已實質性立法之稅率計算當期所得稅。管理階層就適用所得稅相關法規定期評估所得稅申報之狀況，並在適用情況下根據預期須向稅捐機關支付之稅款估列所得稅負債。未分配盈餘依所得稅法加徵 10% 之所得稅，嗣盈餘產生年度之次年度於股東會通過盈餘分派案後，始就實際盈餘之分派情形，認列 10% 之未分配盈餘所得稅費用。
3. 遞延所得稅採用資產負債表法，按資產及負債之課稅基礎與其於資產負債表之帳面金額所產生之暫時性差異認列。源自於原始認列之商譽所產生之遞延所得稅負債則不予認列，若遞延所得稅源自於交易（不包括企業合併）中對資產或負債之原始認列，且在交易當時未影響會計利潤或課稅所得（課稅損失），則不予認列。遞延所得稅採用在資產負債表日已立法或已實質性立法，並於有關之遞延所得稅資產實現或遞延所得稅負債清償時預期適用之稅率（及稅法）為準。
4. 遞延所得稅資產於暫時性差異很有可能用以抵減未來應課稅所得之範圍內認列，並於每一資產負債表日重評估未認列及已認列之遞延所得稅資產。

## (二十) 股本

普通股分類為權益，直接歸屬於發行新股之增額成本以扣除所得稅後之淨額於權益中列為價款減項。

## (二十一) 收入認列

本公司製造並銷售液晶顯示器模組相關產品，收入係正常營業活動中對公司外顧客銷售商品已收或應收對價之公允價值，以扣除營業稅、銷貨退回、數量折扣及折讓之淨額表達。商品銷售於商品交付予買方、銷貨金額能可靠衡量且未來經濟效益很有可能流入企業時認列收入。當與所有權相關之重大風險與報酬已移轉予顧客，本公司對商品既不持續參與管理亦未維持有效控制且顧客根據銷售合約接受商品，或有客觀證據顯示所有接受條款均已符合時，商品交付方屬發生。

## (二十二) 營運部門

本公司營運部門資訊與提供給主要營運決策者之內部管理報表採一致之方式報導，主要營運決策者負責分配資源予營運部門並評估其績效。

## 五、重大會計判斷、估計及假設不確定性之主要來源

本公司編製本財務報告時，管理階層已運用其判斷以決定所採用之會計政策，並依據資產負債表日當時之情況對於未來事件之合理預期以作出會計估計及假設。所作出之重大會計估計與假設可能與實際結果存有差異，將考量歷史經驗及其他因子持續評估及調整。該等估計及假設具有導致資產及負債帳面金額於

下個財務年度重大調整之風險，請詳下列對重大會計判斷、估計與假設不確定性之說明。

#### 存貨之評價

由於存貨須以成本與淨變現價值孰低者計價，故本公司必須運用判斷及估計決定資產負債表日存貨之淨變現價值。由於科技快速變遷，本公司評估資產負債表日存貨因過時陳舊或無市場銷售價值之金額，並將存貨成本沖減至淨變現價值。此存貨評價主要係依未來特定期間內之產品需求為估計基礎，故可能產生重大變動。

民國 106 年 12 月 31 日，本公司存貨之帳面金額為 \$8,800。

### 六、重要會計項目之說明

#### (一)現金及約當現金

	<u>106年12月31日</u>	<u>105年12月31日</u>
現金		
活期存款	\$ 30,764	\$ 31,176
支票存款	38	38
庫存現金及零用金	32	32
約當現金		
定期存款	78,193	101,914
附買回債券	-	37,536
	<u>\$ 109,027</u>	<u>\$ 170,696</u>

1. 本公司往來之金融機構信用品質良好，且本公司與多家金融機構往來以分散信用風險，預期發生違約之可能性甚低。

2. 本公司投資之附買回債券依其投資期間，列報科目如下：

	<u>106年12月31日</u>	<u>105年12月31日</u>
約當現金	\$ -	\$ 37,536
其他金融資產—流動	\$ 57,031	-

3. 本公司未有將上述現金及約當現金提供質押擔保。

#### (二)應收帳款

	<u>106年12月31日</u>	<u>105年12月31日</u>
應收帳款	\$ 12,379	\$ 12,339
減：備抵呆帳	( 229)	( 229)
	<u>\$ 12,150</u>	<u>\$ 12,110</u>

1. 本公司對客戶之授信期間原則上為發票日後 30 天，部分客戶則為月結 30 天至 90 天。

2. 本公司於民國 106 年及 105 年 12 月 31 日之未逾期亦未減損之應收帳款餘額分別為 \$12,150 及 \$12,110，均符合依據交易對手之產業特性、營業規模及獲利狀況所訂定之授信標準，其帳齡皆於 90 天內屬於信用等級優良者，故未提列減損損失。本公司無已逾期但未減損之應收帳款。

3. 本公司已逾期之應收帳款提列減損之變動分析如下：

	106年		
	個別評估之減損損失	群組評估之減損損失	合計
1月1日	\$ -	\$ 229	\$ 229
減損提列(迴轉)	-	-	-
12月31日	<u>\$ -</u>	<u>\$ 229</u>	<u>\$ 229</u>

	105年		
	個別評估之減損損失	群組評估之減損損失	合計
1月1日	\$ -	\$ 229	\$ 229
減損提列(迴轉)	-	-	-
12月31日	<u>\$ -</u>	<u>\$ 229</u>	<u>\$ 229</u>

4. 本公司並未持有任何的擔保品。

(三) 存貨

	106年12月31日		
	成 本	備抵跌價損失	帳面價值
商品	\$ 2,406	(\$ 2,054)	\$ 352
原料	135,565	( 134,077)	1,488
在製品	4,122	-	4,122
製成品	23,223	( 20,385)	2,838
	<u>\$ 165,316</u>	<u>(\$ 156,516)</u>	<u>\$ 8,800</u>

	105年12月31日		
	成 本	備抵跌價損失	帳面價值
商品	\$ 2,101	(\$ 2,059)	\$ 42
原料	136,651	( 134,588)	2,063
在製品	4,455	-	4,455
製成品	22,772	( 20,379)	2,393
	<u>\$ 165,979</u>	<u>(\$ 157,026)</u>	<u>\$ 8,953</u>

本公司當期認列為費損之存貨成本：

	106年度	105年度
已出售存貨成本	\$ 61,845	\$ 74,319
回升利益	( 510)	( 349)
存貨盤盈	( 6)	( 6)
	<u>\$ 61,329</u>	<u>\$ 73,964</u>

上述存貨回升利益之產生，係因本公司出售原已提列備抵損失之存貨所致。

(四) 以成本衡量之金融資產－非流動

項 目	106年12月31日	105年12月31日
非流動項目：		
未上市(櫃)公司股票	\$ 9,604	\$ 9,604
累計減損	( 7,898)	( 7,592)
	<u>\$ 1,706</u>	<u>\$ 2,012</u>

1. 本公司持有之未上市櫃公司股票投資，依據投資之意圖應分類為備供出售金融資產，惟因該標的非於活絡市場公開交易，且無法取得足夠之類似公司之產業資訊及被投資公司之相關財務資訊，因此無法合理可靠衡量該標的之公允價值，因此分類為「以成本衡量之金融資產」。
2. 上述投資標的因經營虧損於民國 106 年度及 105 年度分別認列減損損失計\$306 及\$982，帳列綜合損益表之「其他利益及損失」項下，累計減損變動如下表：

	106年	105年
1月1日	\$ 7,592	\$ 6,610
本期提列	306	982
12月31日	<u>\$ 7,898</u>	<u>\$ 7,592</u>

3. 本公司以成本衡量之金融資產未有提供擔保之情況。

(五) 不動產、廠房及設備

	土地	房屋及建築	辦公設備	合計
<u>106年1月1日</u>				
成本	\$ 35,897	\$ 22,982	\$ 465	\$ 59,344
累計折舊	-	( 17,752)	( 294)	( 18,046)
	<u>\$ 35,897</u>	<u>\$ 5,230</u>	<u>\$ 171</u>	<u>\$ 41,298</u>
<u>106年</u>				
1月1日	\$ 35,897	\$ 5,230	\$ 171	\$ 41,298
新增	-	132	-	132
折舊費用	-	( 258)	( 50)	( 308)
12月31日	<u>\$ 35,897</u>	<u>\$ 5,104</u>	<u>\$ 121</u>	<u>\$ 41,122</u>
<u>106年12月31日</u>				
成本	\$ 35,897	\$ 23,114	\$ 465	\$ 59,476
累計折舊	-	( 18,010)	( 344)	( 18,354)
	<u>\$ 35,897</u>	<u>\$ 5,104</u>	<u>\$ 121</u>	<u>\$ 41,122</u>

	<u>土地</u>	<u>房屋及建築</u>	<u>辦公設備</u>	<u>合計</u>
<u>105年1月1日</u>				
成本	\$ 35,897	\$ 22,982	\$ 559	\$ 59,438
累計折舊	-	( 17,470)	( 419)	( 17,889)
	<u>\$ 35,897</u>	<u>\$ 5,512</u>	<u>\$ 140</u>	<u>\$ 41,549</u>
<u>105年</u>				
1月1日	\$ 35,897	\$ 5,512	\$ 140	\$ 41,549
增添	-	-	66	66
折舊費用	-	( 282)	( 35)	( 317)
12月31日	<u>\$ 35,897</u>	<u>\$ 5,230</u>	<u>\$ 171</u>	<u>\$ 41,298</u>
<u>105年12月31日</u>				
成本	\$ 35,897	\$ 22,982	\$ 465	\$ 59,344
累計折舊	-	( 17,752)	( 294)	( 18,046)
	<u>\$ 35,897</u>	<u>\$ 5,230</u>	<u>\$ 171</u>	<u>\$ 41,298</u>

本公司不動產、廠房及設備未有提供擔保之情況。

(六) 投資性不動產

	<u>土 地</u>	<u>房屋及建築</u>	<u>合 計</u>
<u>106年1月1日</u>			
成本	\$ 58,503	\$ 11,075	\$ 69,578
累計折舊	-	( 8,235)	( 8,235)
	<u>\$ 58,503</u>	<u>\$ 2,840</u>	<u>\$ 61,343</u>
<u>106年</u>			
1月1日	\$ 58,503	\$ 2,840	\$ 61,343
折舊費用	-	( 100)	( 100)
減損損失	( 20,785)	-	( 20,785)
12月31日	<u>\$ 37,718</u>	<u>\$ 2,740</u>	<u>\$ 40,458</u>
<u>106年12月31日</u>			
成本	\$ 58,503	\$ 11,075	\$ 69,578
累計折舊	-	( 8,335)	( 8,335)
累計減損	( 20,785)	-	( 20,785)
	<u>\$ 37,718</u>	<u>\$ 2,740</u>	<u>\$ 40,458</u>

	土 地	房屋及建築	合 計
<u>105年1月1日</u>			
成本	\$ 20,320	\$ 11,075	\$ 31,395
累計折舊	—	( 8,135)	( 8,135)
	<u>\$ 20,320</u>	<u>\$ 2,940</u>	<u>\$ 23,260</u>
<u>105年</u>			
1月1日	\$ 20,320	\$ 2,940	\$ 23,260
增添	38,183	—	38,183
折舊費用	—	( 100)	( 100)
12月31日	<u>\$ 58,503</u>	<u>\$ 2,840</u>	<u>\$ 61,343</u>
<u>105年12月31日</u>			
成本	\$ 58,503	\$ 11,075	\$ 69,578
累計折舊	—	( 8,235)	( 8,235)
	<u>\$ 58,503</u>	<u>\$ 2,840</u>	<u>\$ 61,343</u>

1. 投資性不動產之租金收入及直接營運費用：

	106年度	105年度
投資性不動產之租金收入	\$ 1,440	\$ 1,440
當期產生租金收入之投資性 不動產所發生之直接營運費用	\$ 218	\$ 221

2. 本公司持有之投資性不動產於民國 106 年及 105 年 12 月 31 日之公允價值分別為\$57,830 及\$78,368，係依獨立評價專家之評價結果，該評價土地係採用比較法及土地開發分析法，建物則採用成本法為估價方法分別評估，該等評價係屬第三等級公允價值。

3. 本公司部分土地之預計可回收之金額小於帳面價值，而於民國 106 年度認列之減損損失計\$20,785。本公司係採用公允價值作為減損測試之可回收金額。

4. 本公司投資性不動產未有提供擔保之情況。

(七) 其他非流動資產

	106年12月31日	105年12月31日
催收款項	\$ 181,520	\$ 181,520
減：備抵呆帳-催收款項	( 181,520)	( 181,520)
受限制資產-定期存款	512	506
存出保證金	6,232	6,232
遞延費用	—	40
	<u>\$ 6,744</u>	<u>\$ 6,778</u>

(八) 非金融資產減損

本公司民國 106 年度及 105 年度所認列之減損損失分別計\$20,785 及\$0，明細如下：

	106 年 度		105年度	
	認列於 當期損益	認列於其 他綜合損益	認列於 當期損益	認列於其 他綜合損益
減損損失-投資性不動產	\$ 20,785	\$ -	\$ -	\$ -

(九)淨確定福利負債

1. 確定給付計畫

本公司依據「勞動基準法」之規定，訂有確定福利之退休辦法，適用於民國 94 年 7 月 1 日實施「勞工退休金條例」前所有正式員工之服務年資，以及於實施「勞工退休金條例」後選擇繼續適用勞動基準法員工之後續服務年資。員工符合退休條件者，退休金之支付係根據服務年資及退休前 6 個月平均薪資計算，15 年以內(含)的服務年資每滿一年給予兩個基數，超過 15 年之服務年資每滿一年給予一個基數，惟累積最高以 45 個基數為限。本公司按月就薪資總額 2%提撥退休基金，以勞工退休準備金監督委員會之名義專戶儲存於台灣銀行。另本公司於每年年度終了前，估算前項勞工退休準備金專戶餘額，若該餘額不足給付次一年度內預估符合退休條件之勞工依前述計算之退休金數額，本公司將於次年度三月底前一次提撥其差額。

(1)資產負債表認列之金額如下：

	106年12月31日	105年12月31日
確定福利義務現值	\$ 14,175	\$ 16,843
計畫資產公允價值	( 12,742)	( 15,733)
淨確定福利負債	\$ 1,433	\$ 1,110

(2)淨確定福利負債之變動如下：

	確定福利 義務現值	計畫資產 公允價值	淨 確 定 福利負債
<u>106年</u>			
1月1日餘額	\$ 16,843	(\$ 15,733)	\$ 1,110
當期服務成本	283	-	283
利息費用(收入)	219	( 205)	14
	<u>17,345</u>	<u>( 15,938)</u>	<u>1,407</u>
再衡量數：			
財務假設變動影響數	403	-	403
經驗調整	( 106)	98	( 8)
	<u>297</u>	<u>98</u>	<u>395</u>
提撥退休基金	-	( 369)	( 369)
支付退休金	( 3,467)	3,467	-
12月31日餘額	\$ 14,175	(\$ 12,742)	\$ 1,433

	確定福利 義務現值	計畫資產 公允價值	淨確定 福利負債
<u>105年</u>			
1月1日餘額	\$ 20,747	(\$ 9,481)	\$ 11,266
當期服務成本	390	-	390
利息費用(收入)	353	(161)	192
	<u>21,490</u>	<u>(9,642)</u>	<u>11,848</u>
再衡量數：			
財務假設變動影響數	615	-	615
經驗調整	(310)	60	(250)
	<u>305</u>	<u>60</u>	<u>365</u>
提撥退休基金	-	(11,103)	(11,103)
支付退休金	(4,952)	4,952	-
12月31日餘額	<u>\$ 16,843</u>	<u>(\$ 15,733)</u>	<u>\$ 1,110</u>

(3) 本公司之確定福利退休計畫基金資產，係由臺灣銀行按該基金年度投資運用計畫所定委託經營項目之比例及金額範圍內，依勞工退休基金收支保管及運用辦法第六條之項目（即存放國內外之金融機構，投資國內外上市、上櫃或私募之權益證券及投資國內外不動產之證券化商品等）辦理委託經營，相關運用情形係由勞工退休基金監理會進行監督。該基金之運用，其每年決算分配之最低收益，不得低於依當地銀行二年定期存款利率計算之收益，若有不足，則經主管機關核准後由國庫補足。因本公司無權參與該基金之運作及管理，故無法依國際會計準則第19號第142段規定揭露計畫資產公允價值之分類。民國106年及105年12月31日構成該基金總資產之公允價值，請詳政府公告之各年度之勞工退休基金運用報告。

(4) 有關退休金之精算假設彙總如下：

	106年度	105年度
折現率	<u>1.00%</u>	<u>1.30%</u>
未來薪資增加率	<u>2.50%</u>	<u>2.50%</u>

A. 對於未來死亡率之假設係按照台灣壽險業第五回經驗生命表的統計數字。

B. 因採用之主要精算假設變動而影響之確定福利義務現值分析如下：

	折現率		未來薪資增加率	
	增加0.25%	減少0.25%	增加0.25%	減少0.25%
<u>106年12月31日</u>				
對確定福利義務現值 之影響	<u>(\$ 337)</u>	<u>\$ 349</u>	<u>\$ 308</u>	<u>(\$ 299)</u>
<u>105年12月31日</u>				
對確定福利義務現值 之影響	<u>(\$ 388)</u>	<u>\$ 402</u>	<u>\$ 354</u>	<u>(\$ 345)</u>

a. 上述之敏感度分析係基於其他假設不變的情況下分析單一假設變動之影響。實務上許多假設的變動則可能是連動的。敏感度分析係與計算資產負債表之淨退休金負債所採用的方法一致。



- b. 本期編製敏感度分析所使用之方法與假設與前期相同。
- (5) 本公司於民國 107 年度預計支付予退休計畫之提撥金為 \$308。
- (6) 截至民國 106 年 12 月 31 日止，該退休計畫之加權平均存續期間為 10 年。退休金支付之到期分析如下：

短於1年	\$	768
2-5年		3,090
5年以上		4,911
	\$	<u>8,769</u>

## 2. 確定提撥計畫

自民國 94 年 7 月 1 日起，本公司依據「勞工退休金條例」，訂有確定提撥之退休辦法，適用於本國籍之員工。本公司就員工選擇適用「勞工退休金條例」所定之勞工退休金制度部分，每月按薪資之 6% 提繳勞工退休金至勞保局員工個人帳戶，員工退休金之支付係依員工個人之退休金專戶及累積收益之金額採月退休金或一次退休金方式領取。

本公司民國 106 年度及 105 年度依上開退休金辦法認列之退休金成本分別為 \$534 及 \$594。

### (十) 負債準備－流動

保固準備	106年	105年
1月1日餘額	\$ 226	\$ 381
本期迴轉之負債準備	( 72)	( 155)
12月31日餘額	<u>\$ 154</u>	<u>\$ 226</u>

本公司之保固負債準備主要係與液晶顯示器產品之銷售相關，保固負債準備係依據該產品之歷史保固資料估計，本公司產品之保固期間為一年。

### (十一) 普通股股本

截至民國 106 年及 105 年 12 月 31 日止，本公司額定資本額均為 \$1,800,000，實收資本額均為 \$206,878，流通在外股數均為 20,688 仟股，每股面額新台幣 10 元。

### (十二) 保留盈餘

- 本公司章程規定，每年度決算獲有盈餘時，除依法先行完納稅捐及彌補以往年度虧損後，次提出其餘額之 10% 為法定盈餘公積，但法定盈餘公積已達公司資本總額時，不在此限。另依相關法令提列或迴轉特別盈餘公積，如尚有盈餘，加計以前年度未分配盈餘，為可供分配盈餘後，由董事會擬具分派議案，提請股東會決議分派之。本公司依當年度獲利狀況扣除累積虧損後，如尚有餘額，應提撥員工酬勞不低於 1% 及董監事酬勞不高於 2%，員工酬勞以股票或現金為之，董監事酬勞以現金為之。另，本公司目前產業發展屬穩定成長階段，考量公司未來資金需求及長期財務規劃，盈餘之分配除依上述之規定辦理外，當年度之股東紅利中，現金股利發放之比例不低於 20%；但現金股利若每股低於五角時，則得以股票股利發放。

2. 法定盈餘公積除彌補公司虧損及按股東原有股份之比例發給新股或現金外，不得使用之，惟發給新股或現金者，以該項公積超過實收資本額百分之二十五之部分為限。
3. 本公司分派盈餘時，依法令規定須就當年度資產負債表日之其他權益項目借方餘額提列特別盈餘公積始得分派，嗣後其他權益項目借方餘額迴轉時，迴轉金額得列入可供分派盈餘中。
4. 本公司於民國 106 年 6 月 8 日及 105 年 6 月 3 日經股東會決議之民國 105 年度及 104 年度盈餘分派案如下：

	105年度		104年度	
	金額	每股股利	金額	每股股利
法定盈餘公積	\$ 1,142		\$ 2,188	
股東紅利	-	\$ -	-	\$ -

上述盈餘分派情形與本公司董事會提議並無差異，有關股東會決議盈餘分派情形，請至台灣證券交易所「公開資訊觀測站」查詢。

5. 本公司民國 107 年 3 月 19 日董事會決議無盈餘分配。
6. 有關員工酬勞及董監事酬勞資訊請詳附註六(十七)之說明。

#### (十三) 營業收入

	106年度	105年度
銷貨收入	\$ 85,599	\$ 106,676

#### (十四) 其他收入

	106年度	105年度
利息收入	\$ 1,609	\$ 1,231
租金收入	1,440	1,440
其他收入	203	22
	\$ 3,252	\$ 2,693

#### (十五) 其他利益及損失

	106年度	105年度
投資性不動產減損損失	(\$ 20,785)	\$ -
淨外幣兌換損失	( 12,052)	( 1,817)
以成本衡量之金融資產減損損失	( 306)	( 982)
什項支出	( 183)	( 185)
	(\$ 33,326)	(\$ 2,984)

(十六)費用性質之額外資訊

	106年度	105年度
製成品、在製品及原物料存貨 之變動	\$ 52,013	\$ 62,041
員工福利費用	15,919	22,240
不動產、廠房及設備折舊費用	308	317
各項攤銷	40	82
佣金支出	1,278	688
勞務費	2,325	1,928
其他費用	5,085	5,704
	<u>\$ 76,968</u>	<u>\$ 93,000</u>

(十七)員工福利費用

	106年度		
	營業成本	營業費用	合計
薪資費用	\$ 7,113	\$ 5,792	\$ 12,905
勞健保費用	838	509	1,347
退休金費用	502	329	831
其他用人費用	555	281	836
	<u>\$ 9,008</u>	<u>\$ 6,911</u>	<u>\$ 15,919</u>
	105年度		
	營業成本	營業費用	合計
薪資費用	\$ 9,272	\$ 9,409	\$ 18,681
勞健保費用	1,133	502	1,635
退休金費用	756	420	1,176
其他用人費用	445	303	748
	<u>\$ 11,606</u>	<u>\$ 10,634</u>	<u>\$ 22,240</u>

1. 依本公司章程規定，本公司依當年度獲利狀況扣除累積虧損後，如尚有

餘額，應提撥員工酬勞不低於1%，董監事酬勞不高於2%。

本公司民國106年度及105年度員工酬勞估列金額分別為\$0及\$138，董監事酬勞估列金額分別為\$0及\$276，前述金額皆帳列薪資費用科目。

2. 經董事會決議之民國105年度員工酬勞及董監事酬勞與民國105年度財務報告認列之金額一致，並決議採現金之方式發放。本公司董事會通過之員工酬勞及董監事酬勞相關資訊可至公開資訊觀測站查詢。

3. 本公司民國106年及105年12月31日員工人數分別為27人及35人。

(十八)所得稅

1. 所得稅費用組成部份：

	106年度	105年度
當期所得稅：		
當期所得產生之所得稅	\$ -	\$ -
未分配盈餘加徵10%所得稅	992	1,961
以前年度所得稅低(高)估數	6	(4)
當期所得稅總額	998	1,957
遞延所得稅：		
暫時性差異之原始產生及迴轉	-	-
所得稅費用	\$ 998	\$ 1,957

2. 所得稅費用與會計利潤關係如下：

	106年度	105年度
稅前淨利按法定稅率計算之所得稅	(\$ 3,645)	\$ 2,275
課稅損失之所得稅影響數	3,645	(2,275)
未分配盈餘加徵10%所得稅	992	1,961
以前年度所得稅低(高)估數	6	(4)
所得稅費用	\$ 998	\$ 1,957

3. 本公司尚未使用之課稅損失之有效期限及未認列遞延所得稅資產相關金額如下：

106年12月31日				
未認列遞延				
發生年度	申報數/核定數	尚未抵減金額	所得稅資產金額	最後扣抵年度
民國98年度	\$ 181,873	\$ 83,800	\$ 83,800	民國108年
民國100年度	3,854	3,854	3,854	民國110年
民國103年度	254,057	254,057	254,057	民國113年

105年12月31日				
未認列遞延				
發生年度	申報數/核定數	尚未抵減金額	所得稅資產金額	最後扣抵年度
民國98年度	\$ 181,873	\$ 117,380	\$ 117,380	民國108年
民國100年度	3,854	3,854	3,854	民國110年
民國103年度	226,470	226,470	226,470	民國113年
民國104年度	5,075	5,075	5,075	民國114年

4. 未認列為遞延所得稅資產之可減除暫時性差異：

	106年12月31日	105年12月31日
可減除暫時性差異	\$ 371,860	\$ 340,070

- 本公司營利事業所得稅結算申報，業經稅捐稽徵機關核定至民國 104 年度。
- 因民國 107 年 2 月公布生效之台灣所得稅法修正內容業已廢除兩稅合一制度相關規定，故不予揭露民國 106 年 12 月 31 日之未分配盈餘、股東可扣抵帳戶餘額及預計民國 106 年度盈餘分配之股東可扣抵稅額相關資訊。另，本公司民國 105 年 12 月 31 日之未分配盈餘係屬民國 87 年及其以後年度產生者。
- 本公司民國 105 年 12 月 31 日之股東可扣抵稅額帳戶餘額為\$106,110，民國 105 年度盈餘分配之稅額扣抵比率為 31.66%。

(十九) 每股盈餘(虧損)

	106年度		
	稅後金額	加權平均流通 在外股數(仟股)	每股虧損 (元)
<u>基本及稀釋每股虧損</u>			
歸屬於普通股股東之本期淨損	(\$ 22,441)	20,688	(\$ 1.08)
	105年度		
	稅後金額	加權平均流通 在外股數(仟股)	每股盈餘 (元)
<u>基本每股盈餘</u>			
歸屬於普通股股東之本期淨利	\$ 11,428	20,688	\$ 0.55
<u>稀釋每股盈餘</u>			
歸屬於普通股股東之本期淨利	\$ 11,428	20,688	
具稀釋作用之潛在普通股之影響			
— 員工酬勞	-	7	
	\$ 11,428	20,695	\$ 0.55

(二十) 營業租賃

- 本公司以營業租賃將投資性不動產出租，並未附有於租賃期間屆滿之續租權，租賃協議將於民國 106 年至 107 年屆滿。民國 106 年及 105 年度分別認列\$1,440 及\$1,440 之租金收入列為當期損益。另因不可取消合約之未來最低應收租賃給付總額如下：

	106年12月31日	105年12月31日
不超過1年	\$ 840	\$ 840

- 本公司以營業租賃承租辦公場所，租賃期間介於 106 年至 108 年，並未附有於租賃期間屆滿之續租權。民國 106 年及 105 年度分別認列\$456 及\$456 之租金費用列為當期損益。另因不可取消合約之未來最低租賃給付總額如下：

	106年12月31日	105年12月31日
不超過1年	\$ 456	\$ 342
超過1年但不超過5年	342	-
	<u>\$ 798</u>	<u>\$ 342</u>

## 七、關係人交易

### (一)母公司與最終控制者

本公司由所羅門股份有限公司(在中華民國註冊成立)控制，其直間接擁有本公司 65.61%股份，其餘 34.39%則被大眾持有，本公司之最終母公司及最終控制者均為所羅門股份有限公司。

### (二)關係人之名稱及關係

<u>關係人名稱</u>	<u>與本公司之關係</u>
所羅門股份有限公司	本公司之母公司及最終母公司
富相科技股份有限公司	兄弟公司

### (三)與關係人間之重大交易事項

#### 1. 商品及勞務購買

	106年度	105年度
商品購買：		
富相科技股份有限公司	\$ 17,606	\$ 19,000
管理服務費(帳列「營業費用」)：		
所羅門股份有限公司	2,620	3,360
	<u>\$ 20,226</u>	<u>\$ 22,360</u>

上述商品進貨係依雙方協議價格辦理，付款條件為當月結 60 天。另，本公司於母公司辦公大樓聯合辦公所分攤之管理服務費，係依合約約定計價並按月付款。

#### 2. 租金收入(帳列「其他收入」)

	106年度	105年度
所羅門股份有限公司	\$ 1,440	\$ 1,440

本公司將部份廠房出租予上述關係人，收款條件係月結 60 天。

#### 3. 租金支出(帳列「營業費用」)

	106年度	105年度
所羅門股份有限公司	\$ 456	\$ 456

本公司向關係人承租辦公室，付款條件係月結 60 天。

#### 4. 應付款項

	106年12月31日	105年12月31日
應付帳款：		
富相科技股份有限公司	\$ 3,466	\$ 2,163
其他應付款：		
所羅門股份有限公司	\$ 368	\$ 588

#### 5. 其他應收款

	106年12月31日	105年12月31日
所羅門股份有限公司	\$ 313	\$ 344
富相科技股份有限公司	27	-
	\$ 340	\$ 344

#### (四) 主要管理階層薪酬資訊

	106年度	105年度
短期員工福利	\$ 2,270	\$ 4,043

#### 八、抵(質)押之資產

本公司資產提供擔保明細如下：

資 產 明 細	帳 面 價 值		擔 保 用 途
	106年12月31日	105年12月31日	
其他非流動資產			
一 定期存款	\$ 512	\$ 506	海關進口貨物擔保
一 存出保證金	6,230	6,230	催收款強制執行提存 保證金
	\$ 6,742	\$ 6,736	

#### 九、重大或有負債及未認列之合約承諾

營業租賃協議請詳附註六(二十)之說明。

#### 十、重大之災害損失

無。

#### 十一、重大之期後事項

台灣所得稅法修正案於民國 107 年 2 月公布生效，營利事業所得稅之稅率自 17%調增至 20%，此修正自民國 107 年度開始適用，並取消兩稅合一設算扣抵制，故本公司民國 106 年度股東可扣抵稅額帳戶餘額自民國 107 年 1 月 1 日起歸零。

## 十二、其他

### (一) 資本管理

1. 本公司之資本管理目標，係為保障公司能繼續經營，維持最佳資本結構以降低資金成本，並為股東提供報酬。為了維持或調整資本結構，本公司可能會調整支付予股東之股利金額、退還資本予股東、發行新股或出售資產以降低債務以達成維持及調整資本結構之目的。
2. 本公司於民國 106 年度之策略維持與民國 105 年度相同，且本公司並無向銀行或非金融機構之借款，民國 106 年及 105 年 12 月 31 日之負債比率均為 8%，尚稱良好。

### (二) 金融工具

#### 1. 金融工具公允價值資訊

本公司非以公允價值衡量之金融工具(包括現金及約當現金、應收帳款、其他應收款、其他非流動資產、應付帳款及其他應付款)暨以成本衡量之金融資產的帳面金額係公允價值之合理近似值，另以公允價值衡量之金融工具的公允價值資訊請詳附註十二(三)。

#### 2. 財務風險管理政策

本公司採用全面風險管理與控制系統，以清楚辨認、衡量並控制本公司所有各種風險(包含市場風險、信用風險、流動性風險及現金流量風險)，使本公司之管理階層能有效從事控制並衡量市場風險、信用風險、流動性風險及現金流量風險。

本公司市場風險管理目標，係適當考量經濟環境、競爭狀況及市場價值風險之影響下，達到最佳化之風險部位、維持適當流動性部位及集中管理所有市場風險。

#### 3. 重大財務風險之性質及程度

##### (1) 市場風險

##### 匯率風險

A. 本公司從事之業務涉及若干非功能性貨幣，故受匯率波動之影響，具重大匯率波動影響之外幣資產及負債資訊如下：

	106年12月31日		
	外幣(仟元)	匯率	帳面金額
(外幣:功能性貨幣)			
<u>金融資產</u>			
<u>貨幣性項目</u>			
美金:新台幣	\$ 3,799	29.76	\$ 113,065
<u>金融負債</u>			
<u>貨幣性項目</u>			
美金:新台幣	173	29.76	5,151



105年12月31日

	外幣(仟元)	匯率	帳面金額
(外幣:功能性貨幣)			
<u>金融資產</u>			
<u>貨幣性項目</u>			
美金：新台幣	\$ 3,649	32.25	\$ 117,680
<u>金融負債</u>			
<u>貨幣性項目</u>			
美金：新台幣	114	32.25	3,672

B. 本公司貨幣性項目因匯率波動影響，民國 106 年度及 105 年度認列之全部兌換淨(損)益(含已實現及未實現)金額分別為(\$12,052)及(\$1,817)。

C. 本公司匯率風險主要係受美金匯率波動影響，當新台幣對美金升值或貶值 1%時，將使本公司民國 106 年度及 105 年度之淨利分別增加或減少\$1,079 及\$1,140。

#### 價格風險

由於本公司持有之投資於資產負債表中係分類為以成本衡量之金融資產，因此本公司暴露於權益工具之價格風險，惟其投資金額非屬重大，預期不致產生重大之價格風險。

#### (2) 信用風險

A. 信用風險係本公司因客戶或金融工具之交易對手無法履行合約義務而產生財務損失之風險。本公司依內部明定之授信政策，於訂定付款及提出交貨之條款與條件前，須就其每一新客戶進行管理及信用風險分析。內部風險控管係透過考慮其財務狀況、過往經驗及其他因素，以評估客戶之信用品質。主要信用風險來自約當現金及存放於銀行與金融機構之存款，及包括尚未收現之應收帳款。

B. 本公司並無超出信用限額之情事，除已逾期且已減損之帳款外，管理階層不預期會受交易對手之不履約而產生任何重大損失。

C. 本公司未逾期且未減損之應收帳款及其他應收款，其帳齡皆於 90 天內，信用品質良好。

D. 本公司業已發生減損之金融資產的個別分析請詳附註六各金融資產之說明。

#### (3) 流動性風險

本公司之營運資金足以支應本公司之資金需求，且除淨確定福利負債外，其餘負債皆於一年內到期，本公司帳列現金及約當現金足以支應，故預期不致發生重大之流動性風險。

#### (三) 公允價值資訊

1. 本公司非以公允價值衡量之金融資產及金融負債之公允價值資訊請詳附註十二(二)1.說明。本公司以成本衡量之投資性不動產的公允價值資訊請詳附註六(六)說明。

2. 為衡量金融及非金融工具之公允價值所採用評價技術的各等級定義如下：

第一等級：企業於衡量日可取得之相同資產或負債於活絡市場之公開報價(未經調整)。活絡市場係指有充分頻率及數量之資產或負債交易發生，以在持續基礎上提供定價資訊之市場。

第二等級：資產或負債直接或間接之可觀察輸入值，但包含於第一等級之報價者除外。

第三等級：資產或負債之不可觀察輸入值。

3. 本公司民國 106 年及 105 年 12 月 31 日並無以公允價值衡量之金融及非金融工具。

4. 本公司民國 106 年度及 105 年度無第一等級與第二、三等級間之任何移轉。

### 十三、附註揭露事項

#### (一)重大交易事項相關資訊

1. 資金貸與他人：無。

2. 為他人背書保證：無。

3. 期末持有有價證券情形：請詳附表一。

4. 累積買進或賣出同一有價證券之金額達新台幣三億元或實收資本額百分之二十以上：無。

5. 取得不動產之金額達新台幣三億元或實收資本額百分之二十以上：無。

6. 處分不動產之金額達新台幣三億元或實收資本額百分之二十以上：無。

7. 與關係人進、銷貨之金額達新台幣一億元或實收資本額百分之二十以上：無。

8. 應收關係人款項達新台幣一億元或實收資本額百分之二十以上：無。

9. 從事衍生性商品交易：無。

10. 母公司與子公司及各子公司間之業務關係及重要交易往來情形及金額：不適用。

#### (二)轉投資事業相關資訊

無。

#### (三)大陸投資資訊

無。

### 十四、部門資訊

#### (一)一般性資訊

本公司僅經營單一產業，且本公司營運決策者係以本公司整體評估績效及分配資源，經辨認本公司僅有單一應報導部門。

(二) 部門資訊之衡量

本公司營運決策者根據本期淨利評估營運部門的表現，以提供予營運決策者用以分配資源及評估績效。

(三) 部門損益、資產與負債之資訊

本公司係經營單一產業，提供予主要營運決策者之應報導等部門資訊如下：

	106年度	105年度
部門收入-對外收入	\$ 85,599	\$ 106,676
應報導部門(損)益	(22,441)	11,428
應報導部門資產	278,047	304,194
應報導部門負債	21,477	24,788

(四) 部門損益之調節資訊

本公司係經營單一產業，故無需調節。

(五) 產品別及勞務別之資訊

本公司主要為液晶顯示器模組之生產及銷售業務，屬單一產業類型。

(六) 地區別資訊

本公司來自外部客戶之收入依銷售客戶所在地點區分與非流動資產所在地點區分之資訊如下：

	106年度		105年度	
	收入	非流動資產	收入	非流動資產
美國	\$ 54,743	\$ -	\$ 58,031	\$ -
歐洲	11,097	-	14,468	-
台灣	7,817	81,580	9,117	102,681
香港	2,462	-	8,494	-
菲律賓	5,178	-	7,642	-
其他	4,302	-	8,924	-
	<u>\$ 85,599</u>	<u>\$ 81,580</u>	<u>\$ 106,676</u>	<u>\$ 102,681</u>

註：非流動資產不包括金融資產。

(七) 重要客戶資訊

本公司於民國 106 年度及 105 年度重要客戶資訊如下：

客戶名稱	106年度		105年度	
	銷貨金額	佔營業收入比例	銷貨金額	佔營業收入比例
PACIFIC DISPLAY DEVICES	\$ 13,868	16.20%	\$ 12,846	12.04%
HONEYWELL FIRE SYSTEMS US	12,185	14.24%	11,701	10.97%
DJ ORTHOPEDICS, LLC	8,979	10.49%	6,750	6.33%

達威光電股份有限公司  
期末持有有價證券情形  
民國106年12月31日

附表一

單位：新台幣仟元  
(除特別註明者外)

持有之公司	有價證券種類及名稱	與有價證券發行人之關係	帳列科目	期 末			備註
				股數(仟)	帳面金額	持股比例	
本公司	達碩光電科技股份有限公司(股票)	-	以成本衡量之金融資產－非流動	410	1,706	5.91%	
				\$		\$	註
					1,706	1,706	

註：未質押擔保。

達威光電股份有限公司  
現金及約當現金明細表  
民國 106 年 12 月 31 日

明細表一

單位：新台幣仟元  
(除特別註明者外)

項 目	摘 要	金 額	備 註
現金及銀行存款：			
活期存款			
— 台幣存款		\$ 4,745	
— 外幣存款	美金850仟元，折合率29.76元	25,293	
	其他	726	
定期存款		78,193	
支票存款		38	
庫存現金及零用金		32	
		<u>\$ 109,027</u>	

(以下空白)

達威光電股份有限公司  
應收帳款淨額明細表  
民國 106 年 12 月 31 日

明細表二

單位：新台幣仟元

客 戶 名 稱	摘 要 金 額	備 註
PACIFIC DISPLAY DEVICES	\$ 3,739	
HONEYWELL FIRE SYSTEMS US	3,067	
DJ ORTHOPEDICS, LLC	1,257	
3M COMPANY	754	
其他	3,562	每一零星客戶餘額均未超過本科目總額5%
小計	12,379	
減：備抵呆帳	( 229)	
合 計	<u>\$ 12,150</u>	

(以下空白)

達威光電股份有限公司  
存貨明細表  
民國 106 年 12 月 31 日

明細表三

單位：新台幣仟元

項 目	摘 要	金 額		備 註
		成 本	市 價	
商 品		\$ 2,406	\$ 352	按淨變現價值衡量
原 料		135,565	1,488	
在製品		4,122	4,122	
製成品		<u>23,223</u>	<u>2,838</u>	
小計		165,316	<u>\$ 8,800</u>	
減：備抵呆滯及跌價損失		( <u>156,516</u> )		
合計		<u>\$ 8,800</u>		

(以下空白)

達威光電股份有限公司  
應付帳款明細表  
民國 106 年 12 月 31 日

明細表四

單位：新台幣仟元

客 戶 名 稱	摘 要	金 額	備 註
<u>非關係人</u>			
飛國電腦		\$ 1,764	
南晶電子		1,460	
華興電子		943	
新德科技		640	
藍晶光電		636	
其 他		4,177	每一零星廠商餘額均 未超過本科目總額5%
		<u>\$ 9,620</u>	

(以下空白)



達威光電股份有限公司  
營業收入淨額明細表  
民國 106 年 1 月 1 日至 12 月 31 日

明細表五

單位：新台幣仟元

項	目	數	量(仟)	金	額	備	註
銷貨收入總額							
	液晶顯示器模組		265	\$	85,802		
	其他				<u>51</u>		
營業收入總額							
					85,853		
減：銷貨退回及折讓							
					<u>(254)</u>		
營業收入淨額							
				\$	<u>85,599</u>		

(以下空白)

達威光電股份有限公司  
營業成本明細表  
民國 106 年 1 月 1 日至 12 月 31 日

明細表六

單位：新台幣仟元

項 目	金 額
期初商品存貨	\$ 2,101
加：本期商品進貨	8,446
減：期末商品存貨	( 2,406)
本期轉列費用	( 254)
商品銷貨成本	<u>7,887</u>
期初原料	136,651
加：本期進料	41,713
製成品轉入	156
減：轉列費用	( 326)
出售原料	( 264)
期末原料	<u>( 135,565)</u>
本期耗用原物料成本	42,365
直接人工	3,980
製造費用	<u>7,693</u>
製造成本	54,038
期初在製品	4,455
期末在製品	<u>( 4,122)</u>
製成品成本	54,371
期初製成品	22,772
加：本期進貨	10
減：轉列費用	( 86)
轉入原料	( 156)
期末製成品	<u>( 23,223)</u>
產銷成本	53,688
出售原料成本	264
存貨跌價回升利益	<u>( 510)</u>
本期營業成本	<u>\$ 61,329</u>

達威光電股份有限公司  
營業費用明細表  
民國 106 年 1 月 1 日至 12 月 31 日

明細表七

單位：新台幣仟元

項 目	摘 要	金 額	備 註
推銷費用			
薪資支出		\$ 2,533	
佣金支出		1,278	
進出口費用		554	
其他費用		633	各單獨項目餘額均未超 過本科目總額5%
		4,998	
管理費用			
薪資支出		2,516	
勞務費		2,325	
其他費用		4,507	各單獨項目餘額均未超 過本科目總額5%
		9,348	
研究發展費用			
薪資支出		1,073	
保險費		141	
其他費用		79	各單獨項目餘額均未超 過本科目總額5%
		1,293	
合計		\$ 15,639	

## 拾參、財務狀況及財務績效之檢討分析與風險事項

### 一、財務狀況

單位：新台幣仟元

項目	年度	105.12.31	106.12.31	差異	
				金額	%
流動資產		192,763	188,017	(4,746)	(2.46)
非流動資產		111,431	90,030	(21,401)	(19.21)
資產總額		304,194	278,047	(26,147)	(8.60)
流動負債		23,678	20,044	(3,634)	(15.35)
非流動負債		1,110	1,433	323	29.10
負債總額		24,788	21,477	(3,311)	(13.36)
股本		206,878	206,878	0	0.00
資本公積		0	0	0	0.00
保留盈餘		72,528	49,692	(22,836)	(31.49)
其他權益		0	0	0	0.00
庫藏股票		0	0	0	0.00
歸屬於母公司業主之權益		279,406	256,570	(22,836)	(8.17)
非控制權益		0	0	0	0.00
權益總額		279,406	256,570	(22,836)	(8.17)

變動說明如下：（增減變動達20%以上，且變動金額達新台幣1仟萬元者）  
保留盈餘下降，主要係106年度獲利減少所致

### 二、財務績效

#### （一）經營結果比較分析：

單位：新臺幣仟元

項目	年度	105年度	106年度	增(減)金額	變動比例%
營業收入		106,676	85,599	(21,077)	(19.76)
營業毛利		32,712	24,270	(8,442)	(25.81)
營業利益		13,676	8,631	(5,045)	(36.89)
稅前淨利		13,385	(21,443)	(34,828)	(260.20)
本期淨利		11,428	(22,441)	(33,869)	(296.37)
本期其他綜合損益之稅後淨額		(365)	(395)	(30)	8.22
本期綜合利益總額		11,063	(22,836)	(33,899)	(306.42)
淨利歸屬於母公司業主		11,428	(22,441)	(33,869)	(296.37)
淨利歸屬於非控制權益		0	0	0	0
綜合損益總額歸屬於母公司業主		11,063	(22,836)	(33,899)	(306.42)
綜合損益總額歸屬於非控制權益		0	0	0	0
每股盈餘		0.55	(1.08)	(1.63)	(296.36)

增減比例變動分析說明：（增減變動達20%以上，且變動金額達新台幣1仟萬元者）  
稅前淨利下降，主要係營業利益減少影響  
本期淨利下降，主要係營業利益減少影響  
本期綜合利益總額減少，主要係營業收入衰退，造成毛利額減少及淨外幣兌換損失所致

(二)預期銷售數量與其依據，對公司未來財務業務之可能影響及因應計畫：

展望新的一年，所面對之經營環境依然艱困，公司唯有務實經營才能存活。為達成年度成長目標，持續調整產品項目，將資源集中於高收益、高週轉率產品，並導入新的產品應用，強化行銷團隊陣容，努力開拓海外營業據點，深耕海外市場商機，搭配高效率之後勤服務體系，加強活化資金，增強競爭力，進而為公司與股東創造更高價值。

### 三、現金流量

(一)淨現金流量：

單位：新台幣仟元

項 目	105 年度	106 年度	變動金額	比率變動%
營業活動淨現金流入(流出)	(2,953)	(4,500)	(1,547)	52.39
投資活動淨現金流入(流出)	(38,310)	(57,169)	(18,859)	49.23
融資活動淨現金流入(流出)	0	0	0	0
淨現金流量	(41,263)	(61,669)	(20,406)	49.45

1. 營業活動淨現金流出：主係淨確定福利負債減少所致
2. 投資活動淨現金流出：主係購置投資性不動產所致
3. 淨現金流量流出：主係投資活動淨現金流出所致

(二)最近兩年度流動性分析：

項 目	年 度	105 年度 (%)	106 年度 (%)	增(減)比例 (%)
現金流量比率		(12.47)	(22.45)	80.02
現金流量允當比率		—	—	—
現金再投資比率		(1.00)	(1.64)	64.54

增減比例變動達 20%以上之分析說明：

1. 現金流量比率下降，主要係淨確定福利負債減少造成營業活動淨現金流出所致
2. 現金再投資比率下降，主要係 106 年度營業活動淨現金流出影響再投資比下降

(三)107 年度現金流量分析（預估）：

單位：新台幣仟元

期初現金 餘額①	預計全年 現金流入量 ②	預計全年 現金流出量 ③	預計現金剩餘 (不足)數額 ①+②-③	預計現金不足額 之補救措施	
				投資計畫	融資計畫
109,027	30,000	20,000	119,027	0	0

本年度現金流量變動分析：  
營業活動：持續管控進出貨交期及加強催收應收帳款，使全年營業活動淨現金流入 2 仟萬

四、106 年度重大資本支出對財務業務之影響

本公司 106 年度無重大資本支出。

五、106 年度轉投資政策及其獲利或虧損之主要原因與其改善計畫及 107 年度投資計畫

(一)本公司於 106 年度部份土地之預計可回收金額小於帳面價值，認列減損損失計 NTD20,785 仟元。本公司係採公允價值作為減損測試之可回收金額。

(二)107 年轉投資計畫：本公司 107 年經營重心為專注本業經營，擴大經營規模，暫無轉投資計畫。

## 六、風險事項

(一)利率、匯率變動、通貨膨脹情形對公司損益之影響及未來因應措施：

本公司定期評估銀行借款利率，並與銀行密切聯繫以取得較優惠的借款利率，至於匯率訂有明確的外匯操作策略及嚴密控作業以監視外匯變動情形。

(二)從事高風險、高槓桿投資、資金貸與他人、背書保證及衍生性商品交易之政策、獲利或虧損之主要原因及未來因應措施：

本公司並無從事高風險投資、高槓桿投資及衍生性商品交易之情形，資金貸與他人、背書，其保證之對象係與本公司關係企業，均依法規定辦理之。

(三)未來(107年度)研發計畫及預計投入之研發費用及進度：

計畫名稱	未來研發得以成功之主要影響因素	應再投入之研發費用	預計完成量產時間
USB/I2C Interface LCD module	產品應用	NT2,000 仟元	107
TAB 轉 COG 產品	低價量大		

(四)國內外重要政策及法律變動對公司財務業務之影響及因應措施：無此情形。

(五)科技改變及產業變化對公司財務業務之影響及因應措施：無。

(六)企業形象改變對企業危機管理之影響及因應措施：無。

(七)進行併購之預期效益及可能風險及因應措施：無。

(八)擴充廠房之預期效益及可能風險及因應措施：無。

(九)進貨或銷貨集中所面臨之風險及因應措施：

本公司除考量經濟環境、競爭狀況及市場價值風險及客戶信用狀況外，尚針對最小訂購量(MOQ)之風險，訂定接單批量及管制。

本公司進貨最大供應商為富相科技公司，供貨 LCD，而富相科技為母公司所羅門公司之關係企業，因此供貨交期不會有所影響，致無風險問題；而銷貨雖然集中某些海外客戶，但目前持續強化行銷團隊，能帶進新客戶群分散風險。另，開發新的海外區域，包括東歐俄羅斯及南美市場，期擴大營業額並提高毛利率。

(十)董事、監察人或持股超過百分之十之大股東，股權之大量移轉或更換對公司之影響及風險及因應措施：無。

(十一)經營權之改變對公司之影響及風險及因應措施：無。

(十二)訴訟或非訟事件：

應列明公司及公司董事、監察人、總經理、實質負責人、持股比例超過百分之十之大股東及從屬公司已判決確定或尚在繫屬中之重大訴訟、非訟或行政爭訟事件，其結果可能對股東權益或證券價格有重大影響者，應揭露其系爭事實、標的金額、訴訟開始日期、主要涉訟當事人及截至年報刊印日止之處理情形：

本公司 應訴身分	案件名稱	影響金額 NTD	摘要及原由	截至目前處理情形
原告	弘拓電子股份有限公司	新台幣 26,699,744 元 (本公司未收 回之應收帳款 業已全數提列 減損)	該公司向本公司訂購貨品，本公司依約交貨後，對方未給付貨款，本公司遂向對方起訴請求給付貨款。	1. 一審士林地方法院因我方未能提出交貨簽收單而判決我方敗訴，我方不服判決提出上訴，二審高等法院102.2.27判決對方應給付我方新台幣18,672,379元，對方已上訴最高法院，最高法院於103.9.11廢棄原判決，發回高院更審，高院更一審於105.3.29宣判，判決對方應給付我方新台幣5,261,111元，雙方皆提上訴，現正高院更二審中。 2. 向對方提出假執行聲請，並查扣對方銀行帳戶存款(扣除手續費後)共計新台幣10,140元正。

(十三)其他重要風險及因應措施：無。

七、其他重要事項：無。

## 拾肆、特別記載事項

### 一、關係企業相關資料

- (一) 關係企業合併營業報告書：不適用。
- (二) 關係企業合併財務報表：不適用。
- (三) 關係報告書：
  1. 關係報告書會計師複核意見：

達威光電股份有限公司

關係報告書聲明書

本公司民國 106 年度(自民國 106 年 1 月 1 日至 12 月 31 日止)之關係報告書，係依「關係企業合併營業報告書關係企業合併財務報表及關係報告書編製準則」編製，且所揭露資訊與上開期間之財務報告附註所揭露之相關資訊無重大不符。

公司名稱：達威光電股份有限公司



負責人：陳 政 隆



中華民國 107 年 3 月 19 日



達威光電股份有限公司  
關係報告書會計師複核報告

資會綜字第 17008855 號

達威光電股份有限公司 公鑒：

貴公司編製之民國 106 年度關係報告書，經 貴公司聲明係依「關係企業合併營業報告書關係企業合併財務報表及關係報告書編製準則」編製，且所揭露資訊與 貴公司上開期間之財務報告附註所揭露之相關資訊無重大不符。

本會計師已就 貴公司編製之民國 106 年度關係報告書，依據「關係企業合併營業報告書關係企業合併財務報表及關係報告書編製準則」，與 貴公司民國 106 年度財務報告之附註加以比較，尚未發現上述聲明有重大不符之處。

資 誠 聯 合 會 計 師 事 務 所

王方瑜



會計師

陳憲正



金融監督管理委員會

核准簽證文號：金管證審字第 1030027246 號

金管證審字第 1060025060 號

中 華 民 國 1 0 7 年 3 月 1 9 日

達威光電股份有限公司  
106 年度關係報告書

一、從屬公司與控制公司之關係概況

本公司係所羅門股份有限公司之從屬公司，其資料如下：

單位：股；%

控制公司名稱	控制原因	控制公司之持股與設質情形			控制公司派員擔任董事、監察人或經理人情形		
		持有股數	持股比例	設質股數	職稱	姓名	
所羅門股份有限公司	依公司法第 369 條之 2 第 1 項，對達威光電股份有限公司綜合持有股份總數過半。	6,031,676	29.16%	—	董事長	陳政隆	
		3,172,740(註 1)	15.34%	—	董事	陳政建	
		4,368,117(註 2)	21.11%	—	董事	傅亦中(註 2)	
					獨立董事	高冠印	
					獨立董事	林嘉聖	
					監察人	林寶村	
					監察人	林金塗	

註 1：係透過 100%持有之摩迪投資(股)公司持有。

註 2：係透過 100%持有之三門科技(股)公司持有及選任。

註 3：以上資料係以民國 106 年 12 月 31 日為準。

二、從屬公司與控制公司之交易往來情形

本公司民國 106 年度與控制公司所羅門股份有限公司之交易往來情形如下：

(一)進、銷貨交易情形：無。

(二)財產交易：無。

(三)資金融通情形：無。

(四)資產租賃情形：

單位：新台幣仟元

交易類型	標的物		租賃期間	租賃性質	租金決定依據	支付方式	與一般租金水準之比較情形	本期租金總額	本期收付情形	其他約定事項
	名稱	座落地點								
出租	汐止廠房	新北市汐止區福德一路 430 巷 7 號	1 年	營業租賃	租賃契約	月結 60 天	與一般租賃約當	\$1,440	正常	其他應收款 \$313 仟元
承租	內湖辦公室	台北市內湖區行忠路 42 號 7 樓	2 年	營業租賃	租賃契約	月結 60 天	與一般租賃約當	\$456	正常	無

(五)其他重要交易往來情形：集團管理費支出：2,620 仟元，其他應收款：368 仟元。

三、從屬公司與控制公司之背書保證情形：無。

四、其他對財務、業務有重大影響之事項：無。

- 二、私募有價證券辦理情形：無
- 三、子公司持有或處分本公司股票情形：無。
- 四、其他必要補充說明事項：無。

拾伍、最近年度及截至年報刊印日止，若發生證交法第三十六條第三項第二款所定對股東權益或證券價格有重大影響之事項：（包括符合本中心上櫃公司重大訊息之查證暨公開處理程序十一條第一項重大訊息說明記者會各款情事）

無

達威光電股份有限公司



董事長：陳政隆

